



Техническая поддержка 1С-Парус
retailsupport@rarus.ru +7(495)250-6224



Использование PriceChecker с типовым отраслевым решением «1С-Парус: Магазин ред. 2»

Методические рекомендации

Москва, 2007 год

ПРАВО ТИРАЖИРОВАНИЯ ПРОГРАММНЫХ СРЕДСТВ И ДОКУМЕНТАЦИИ ПРИНАДЛЕЖИТ ООО «1С-РАРУС»

Приобретая настоящие методические рекомендации,
вы тем самым даете согласие не допускать
копирования документации
без письменного разрешения ООО «1С-РАРУС»

Реализация: ДАНПРТ
Документация: ДАНПРТ

1С-Рарус

103055, Москва, ул.Бутырский вал д. 68

☎ tel: +7 (495) 250-6224 (линия консультаций)

☎ tel: +7 (495) 250-6383 (отдел продаж)

☎ fax: +7 (495) 250-6393

✉ e-mail: shop@rarus.ru retailsupport@rarus.ru

🌐 URL: <http://www.rarus.ru>



Содержание:

Введение	4
1 Подключение устройства к Типовому решению	5
2 Настройка связи PriceChecker со сканером	9
3 Работа с PriceChecker в ТР	10
Заключение	10

Введение

PriceChecker™ представляет собой устройство, которое предназначено для проверки в автоматическом режиме цены товара по штрих-коду.

PriceChecker является отдельным устройством со своим блоком питания, которое выступает в качестве подчинённого устройства и взаимодействует с программой-сервером цен (ПСЦ). Взаимодействие PriceChecker и ПСЦ осуществляется по локальной Ethernet сети или при помощи встроенного Wi-Fi модуля (опционально), используя протоколы стека TCP/IP.

На передней панели устройства расположен двухстрочный дисплей и сканер штрихкодов. На боковой панели PriceChecker имеется три индикатора (красный, желтый и зеленый) и мини-ключ (см. Рис. 2). На задней панели расположен разъем для подключения PriceChecker к сети Ethernet (Рис.3)

1. Зеленый индикатор:

- (горит) питание включено и PriceChecker готов к работе.

1. Желтый индикатор:

- (горит) есть связь с ПК (ПСЦ) по локальной сети;
- (мигает) прием/передача пакетов по локальной сети.

2. Красный индикатор:

- (горит) ПСЦ в режиме программирования.
- (мигает) ошибка.

4. Мини-ключ:

- если нажать в процессе работы, устройство сбросится в начальное состояние.
- если удерживается при включении PriceChecker менее 5 сек, происходит инициализация таблицы настроек стандартными значениями.
- если удерживается при включении PriceChecker более 7 сек (до загорания красного светодиода), происходит переход в режим программирования.



Рис.1



Рис.2



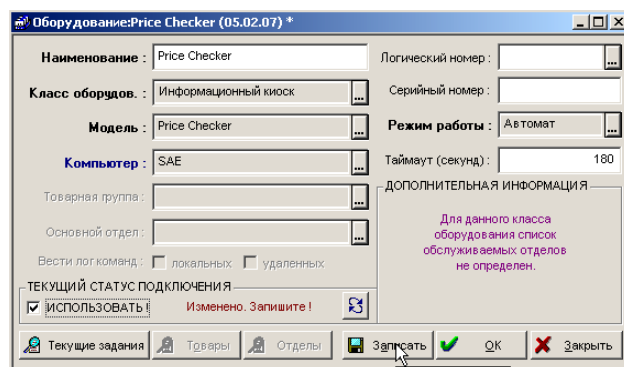
Рис.3

1 Подключение устройства к Типовому решению

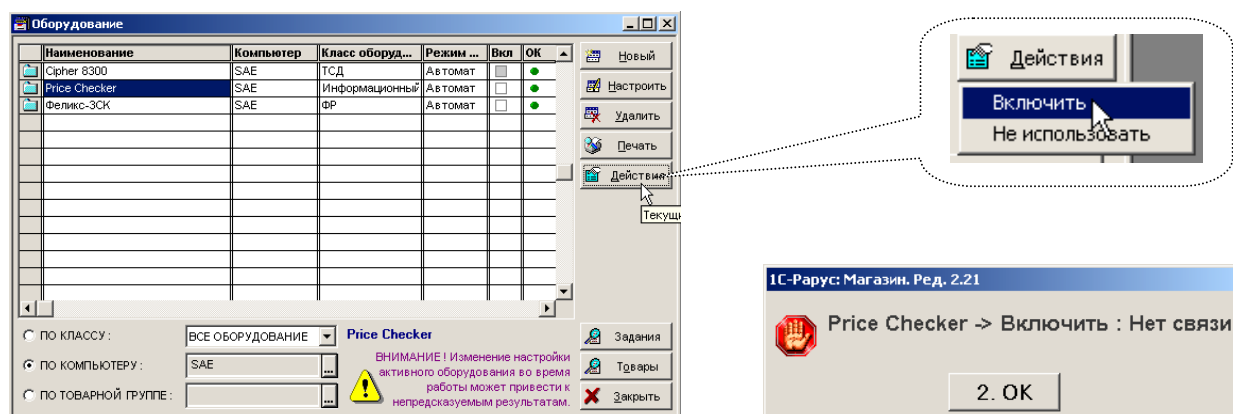
Подключение ФР к ТР выполняется в следующем порядке:

1. Открыть рабочую базу ТР и создать элемент справочника оборудования:

- Класс оборудования: Информационный киоск
- Модель: PriceChecker
- Нажать кнопку «Записать» и поставить галочку «Использовать»
- Логический номер: оставить поле пустым или указать 1



2. Попытаться включить оборудование.



3. В меню «Сервис -> Параметры» появится новая закладка «PriceChecker».

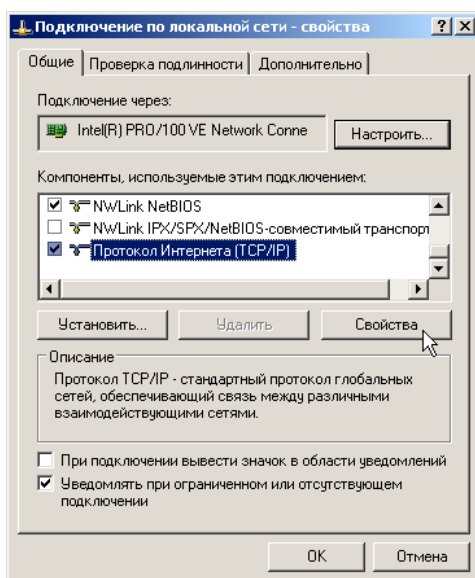
При первой настройке необходимо напрямую соединить PriceChecker и ПК (персональный компьютер), подключив его с помощью "перекрестного" (crossover) ethernet-кабеля.

- для инициализации (установки в значение по умолчанию) параметров связи с ПК (таблица №1) нужно удерживать мини-ключ при включении PriceChecker менее 5 секунд.
- удерживая при включении PriceChecker мини-ключ (Рис.2) более 7 сек., войти в режим программирования (горит красный светодиод). У PriceChecker устанавливается IP-адрес «по умолчанию» **192.168.0.166** (см. Табл. 1);
- выключить и включить PriceChecker (при этом может мигать красный светодиод); PriceChecker должен находиться в рабочем режиме (горит зеленый светодиод) и его IP-адрес должен быть равен **192.168.0.166**;
Рекомендуется работать с ПК, который находится в той же подсети, что и PriceChecker (значение маски подсети «по умолчанию» **255.255.255.0** см. Табл. 1);

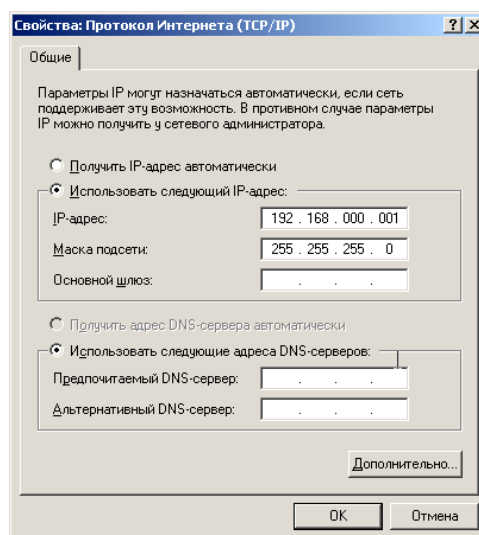
Ряд	Поле	Назначение	Размер	Возможные значения	Начальное
1	1	Сохранять связь с сервером постоянно	1 BIN	0 – запрещена 1 – разрешена	
	2	Использовать протокол	2 BIN	1 – TCP 2 – UDP	
	3	TCP/UDP порт устройства	2 BIN	1...65535	1002
	4	Маска подсети	4 BIN	0.0.0.0...255.255.255.254	255.255.255.0
	5	Шлюз по умолчанию	4 BIN	0.0.0.1...255.255.255.254	192.168.0.3
	6	IP-адрес сервера	4 BIN	0.0.0.1...255.255.255.254	192.168.0.195
	7	TCP/UDP порт сервера	2 BIN	1...65535	2004
	8	Количество повторов передачи (для UDP)	2 BIN		0
	9	Время ожидания ответа сервера (сек)	2 BIN		3

Табл. 1 Настройка связи с ПК

Примечание: если маска подсети ПК отличается от маски подсети PriceChecker (значение «по умолчанию» **255.255.255.0**), то необходимо изменить сетевые настройки ПК (Рис.4 и 5);

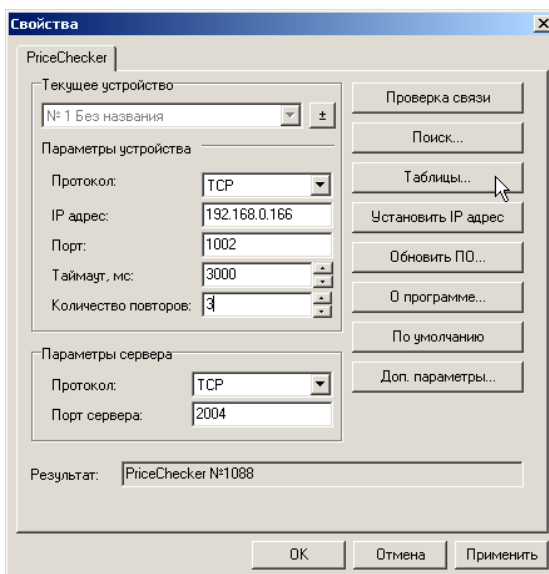


(Рис.4)

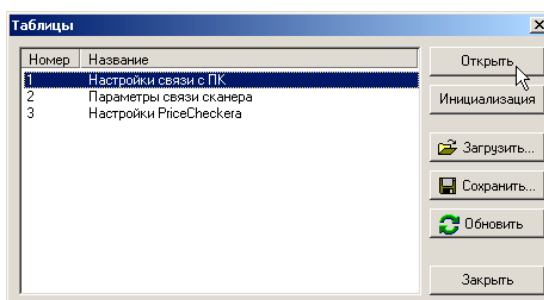


(Рис.5)

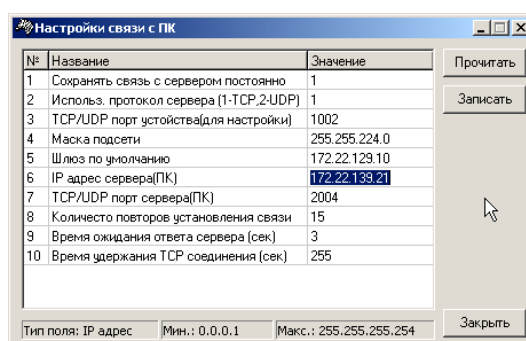
- установить IP-адрес **192.168.0.166** вручную и нажать кнопку «Установить IP-адрес»;



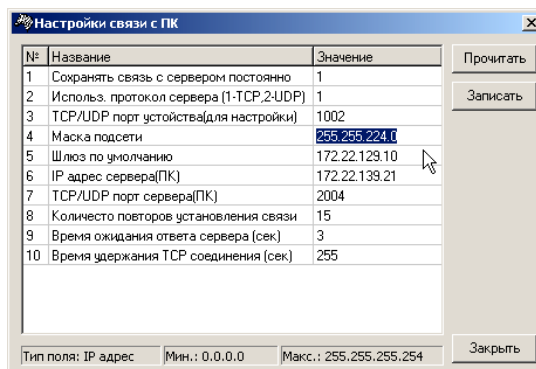
- нажать на кнопку «Таблицы» для настройки связи PriceChecker и данного компьютера (сервера цен);



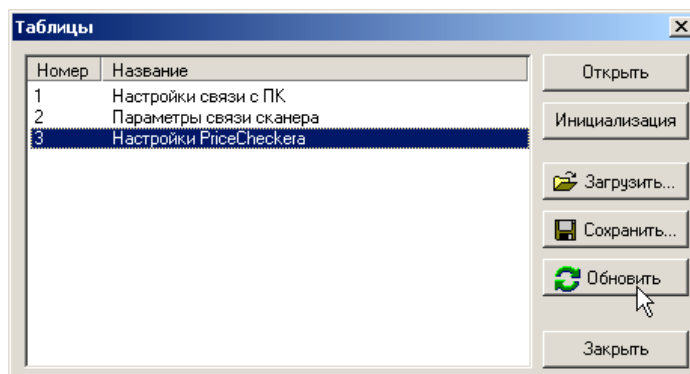
- в таблице №1 «Настройки связи с ПК» в строке №6 указать IP-адрес сервера (ПК) – текущего компьютера, на котором настраиваете подключение PriceChecker.



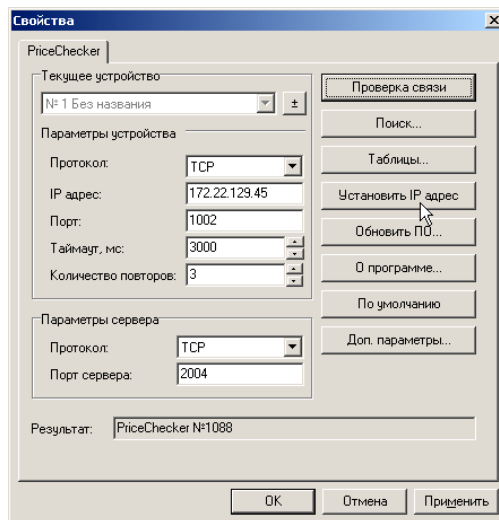
- в строке №4 установить маску подсети, в которой будет работать PriceChecker.



- нажать на кнопки «Записать» и «Закрыть», а в списке таблиц – «Обновить»



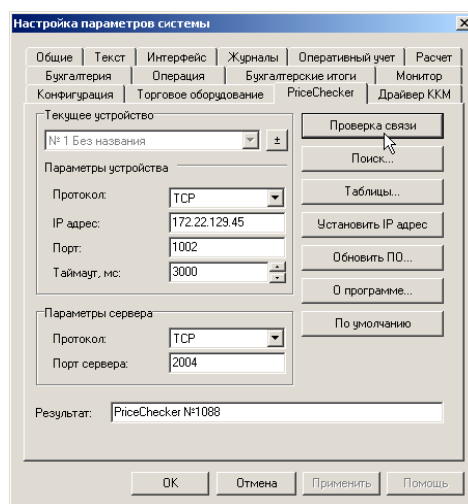
- установить IP-адрес, который будет у PriceChecker в рабочей сети (записать новый IP-адрес в поле «IP-адрес PriceChecker» и нажать кнопку «Установить IP-адрес»);
Примечание: для нормальной работы PriceChecker в сети Ethernet необходимо, чтобы IP-адрес PriceChecker был уникальным, т.е. не совпадал ни с одним другим адресом в сети, и находился в той же подсети, что и ПК. В противном случае PriceChecker работает с ошибками или не работает вообще.



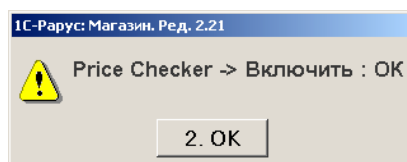
- закрыть окно и выключить PriceChecker;
- включить PriceChecker в рабочую сеть.

В дальнейшем изменения настроек PriceChecker могут производиться непосредственно в рабочей сети (без подключения PriceChecker напрямую к ПК).

- Нажать кнопку «Проверка связи» для проверки параметров связи. Если все параметры настроены правильно, то в строке ниже появится «PriceChecker №[серийный номер устройства]», в противном случае – сообщение об ошибке.



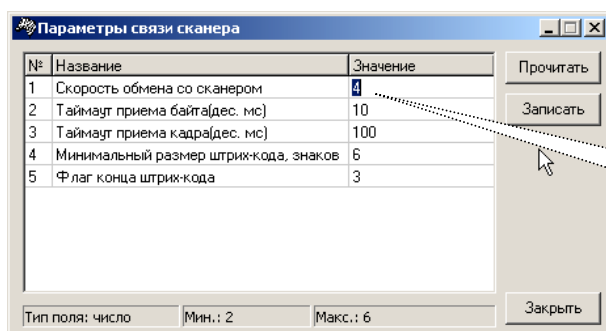
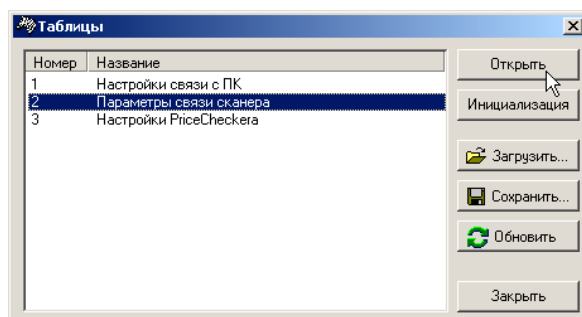
- Выключить и включить PriceChecker
- Закрыть страницу свойств нажатием кнопки «ОК».
- Повторить включение PriceChecker по кнопке «Действие - Включить» в списке справочника оборудования.



Появится «✓» напротив строки оборудования «PriceChecker», означающая, что устройство включено.

2 Настройка связи PriceChecker со сканером

Внимание: Устройство PriceChecker и сканер ШК обязательно должны быть настроены на одни и те же параметры связи. В противном случае совместное функционирование данных устройств невозможно. По умолчанию оба устройства настроены на скорость обмена 9600. Для настройки связи PriceChecker со сканером необходимо запрограммировать таблицу №2 «Параметры связи сканера»:



код
скорости обмена
Табл. 3

1. Установить скорость обмена со сканером;
2. Установить таймауты;
3. Настроить минимальную длину штрих-кода, на которую будет реагировать PriceChecker.

Ряд	Поле	Назначение	Размер	Возможные значения	Начальное
1	1	Скорость обмена со сканером	2 BIN	2...6	4
	2	Таймаут приёма байта (дес. мс)	2 BIN	1...255	10
	3	Таймаут приёма кадра (дес. мс)	2 BIN	1...255	100
	4	Минимальный размер штрих-кода, знаков	2 BIN	0...38	7
	5	Флаг конца штрих-кода	2 BIN	1...3	3

Табл. 2 Параметры связи сканера

Код	1	2	3	4	5	6	7	8
Скорость	1200	2400	4800	9600	19200	38400	57600	115200

Табл. 3 Коды скорости обмена со сканером (поле 1)

После настройки PriceChecker необходимо выключить и включить питание, чтобы изменения вступили в силу.

Примечание: Программирование самого сканера штрих-кодов выполняется в соответствии с инструкцией на сканер.

3 Работа с PriceChecker в ТР

Поднесите штрих-код к окошку сканера, который установлен на PriceChecker. Звуковой сигнал оповестит вас о том, что ШК был успешно считан, если же сигнала не последовало, поднесите ШК к сканеру повторно. Далее, считанный ШК поступает на ПК, который, в свою очередь, возвращает на PriceChecker запрограммированные реквизиты данного ШК. Полученные реквизиты индицируются на дисплее PriceChecker

Заключение

По всем вопросам, связанным с подключением торгового оборудования к ТОР «1С-Рарус» обращайтесь в группу технической поддержки ДАНПРТ (тел.: 250-6224, E-mail: retailsupport@rarus.ru)