



Техническая поддержка 1С-Парус  
retailsupport@rarus.ru +7(495)250-6224



# **Использование принтера этикеток CITIZEN CLP-621 с типовым отраслевым решением «1С-Парус: Магазин ред. 2»**

Методические рекомендации

## ПРАВО ТИРАЖИРОВАНИЯ ПРОГРАММНЫХ СРЕДСТВ И ДОКУМЕНТАЦИИ ПРИНАДЛЕЖИТ ООО «1С-РАРУС»

Приобретая настоящие методические рекомендации,  
вы тем самым даете согласие не допускать  
копирования документации  
без письменного разрешения ООО «1С-РАРУС»

Реализация: ДАНПРТ  
Документация: ДАНПРТ

1С-Рарус

103055, Москва, ул.Бутырский вал д. 68

☎ tel: +7 (495) 250-6224 (линия консультаций)

☎ tel: +7 (495) 250-6383 (отдел продаж)

☎ fax: +7 (495) 250-6393

✉ e-mail: [shop@rarus.ru](mailto:shop@rarus.ru) [retailsupport@rarus.ru](mailto:retailsupport@rarus.ru)

🌐 URL: <http://www.rarus.ru>



## Содержание

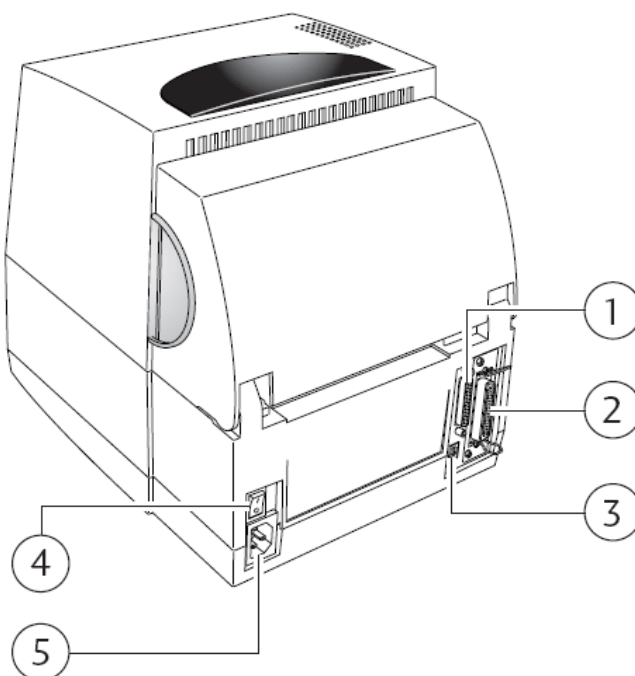
Введение .....	4
Подключение устройства .....	4
Заправка бумаги и красящей ленты .....	5
Настройка принтера .....	7
Установка драйвера принтера .....	11
Советы по эксплуатации принтера .....	12
Подключение принтера к ПО «1С-Рарус: Магазин ред. 2» .....	13
Работа с принтером из ПО «1С-Рарус: Магазин ред. 2» .....	15
Поиск неисправностей .....	16
Заключение .....	16

## Введение

Принтеры CITIZEN во всем мире пользуются заслуженной популярностью, поскольку обладают отличным качеством и непревзойденной надежностью при невысокой стоимости. Настольные принтеры этикеток CLP621 и CLP521 предназначены для печати товарных этикеток методом прямой термопечати или термотрансферным методом на небольших и средних предприятиях. Данная модель оснащена тремя разными интерфейсами для подключения к компьютеру, позволяет использовать разные типы красящей ленты, имеет встроенный блок питания. Принтер CITIZEN CLP 621 – это одна из лучших моделей в своем классе.

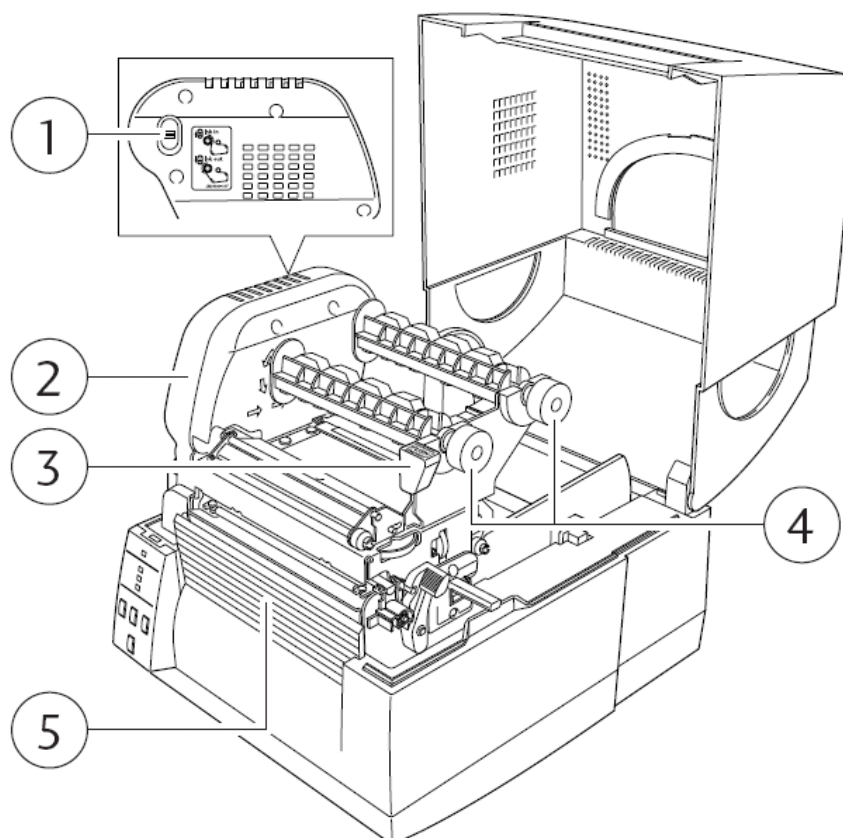
## Подключение устройства

Распакуйте принтер и удалите упаковочный материал. Подключите устройство к сети 220 В с помощью кабеля из комплекта. Подключите принтер к компьютеру с помощью кабеля по одному из интерфейсов (LPT/RS232/USB). Подключение интерфейсного кабеля следует производить при выключенном принтере.



- ① - Последовательный интерфейс (RS232C)
- ② - Параллельный интерфейс (Centronics parallel или IEEE1284)
- ③ - USB - интерфейс
- ④ - Выключатель питания
- ⑤ - Разъем для кабеля 220В

## Заправка бумаги и красящей ленты

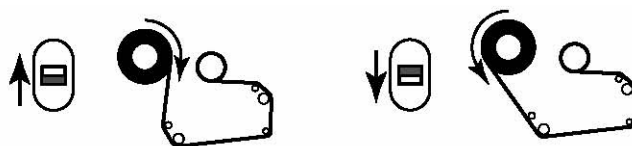


- ① - Переключатель типа риббона – чернила внутрь/наружу
- ② - Протяжный механизм риббона (красящей ленты)
- ③ - Ручка защелки головки
- ④ - Держатель риббона
- ⑤ - Передняя крышка

Если вы планируете использовать термотрансферную печать (печать с использованием термотрансферной красящей ленты), заправьте рулон с красящей лентой (риббоном) в принтер.

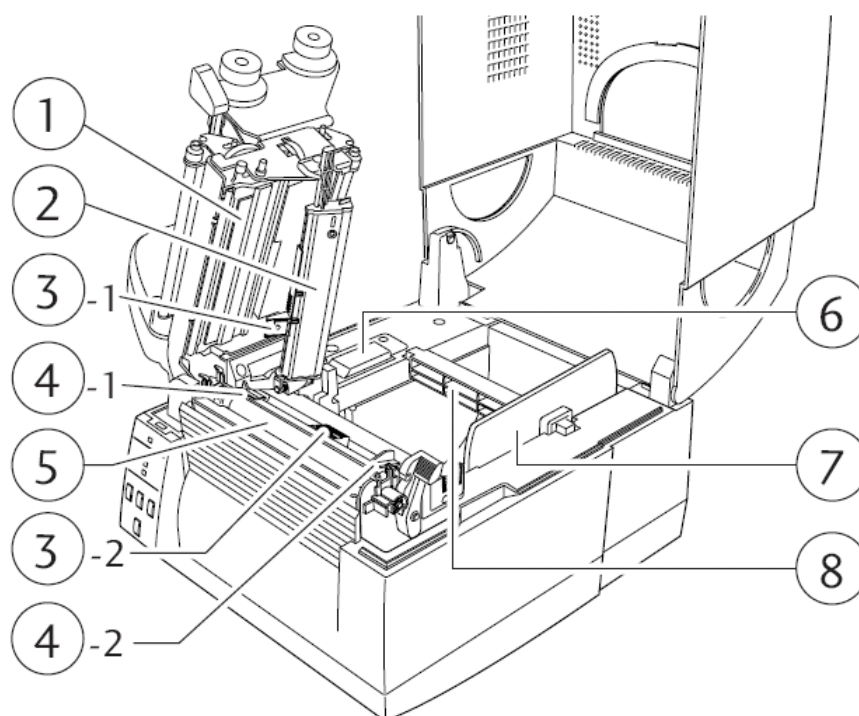


Красящая лента может быть двух типов – Ink In (чернила внутрь) и Ink Out (чернила наружу). Принтер позволяет использовать оба типа риббона. Рулон с риббоном устанавливается в принтер по-разному, в зависимости от типа красящей ленты.



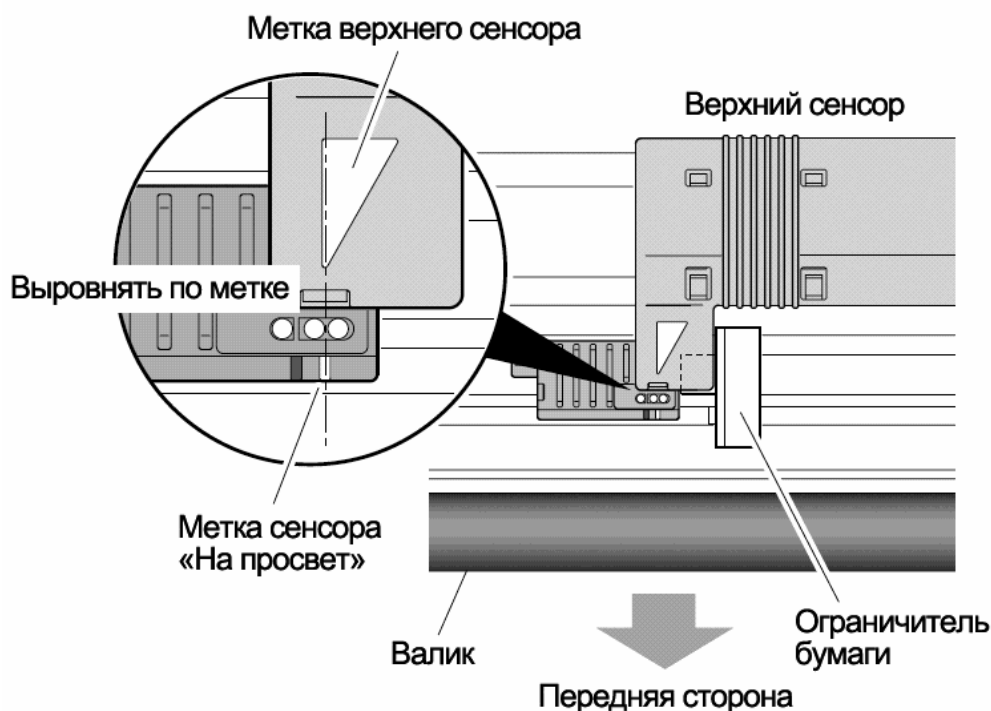
Схему заправки риббона в принтер можно найти непосредственно на этикетке, наклеенной на протяжный механизм или в оригинальном «Руководстве пользователя», находящемся на компакт-диске. Переключатель типа риббона должен быть установлен в соответствующее положение. Внутренний диаметр катушки риббона должен быть равен 25,4 мм (1 дюйм), максимальная ширина ленты – 114 мм (4,5 дюйма).

## Настройка принтера

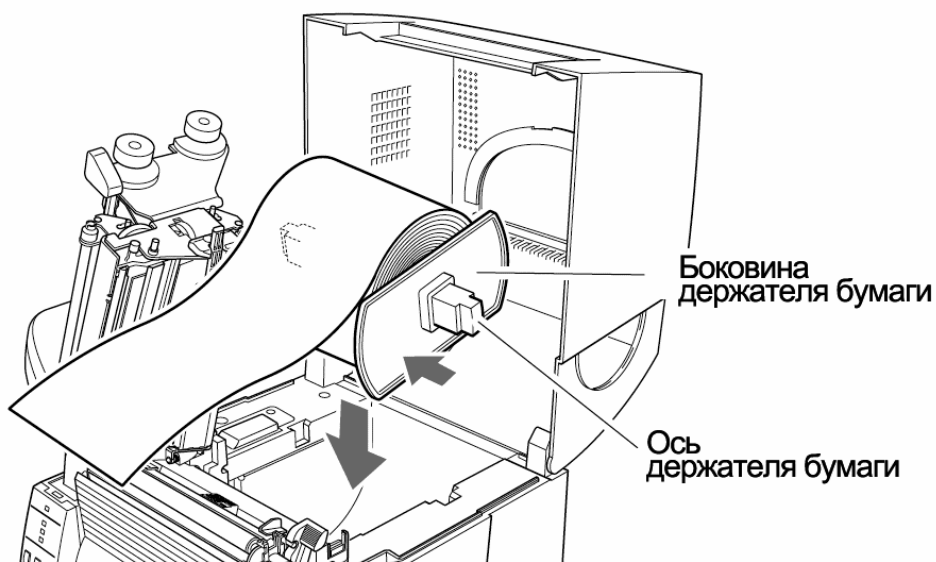


- ① - Печатающая термоголовка
- ② - Планка фотосенсора
- ③ - Верхний сенсор и нижний сенсор
- ④ - Направляющие для бумаги (левая и правая)
- ⑤ - Валик
- ⑥ - Крышка разъема для опционального устройства
- ⑦ - Боковина держателя бумаги
- ⑧ - Ось держателя бумаги

Откиньте в сторону головку принтера, нажав на ручку защелки головки. Отрегулируйте положение фотосенсора бумаги, как показано на рисунке.

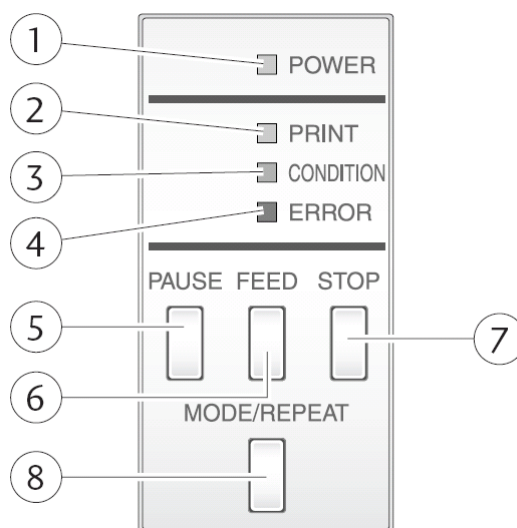


Нижний и верхний сенсоры должны находиться строго напротив друг друга в пределах ширины бумаги. Для удобства регулировки положения сенсора на верхнюю его часть нанесена белая клиновидная метка. Закончив регулировку, поднимите планку с верхним фотосенсором. Установите рулон с бумагой, как показано на рисунке и прижмите край бумаги ограничителем.

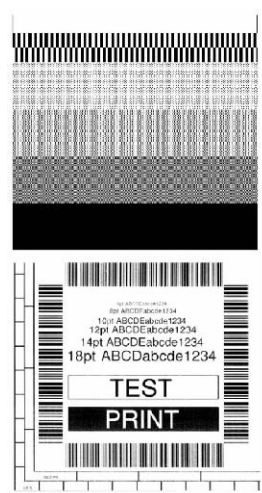


Опустите планку с верхним фотосенсором, прижав её конец рулона бумаги. Опустите головку принтера, защелкнув её фиксатором.



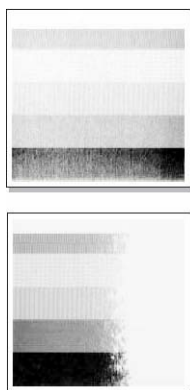


После заправки бумаги и риббона (если нужно), проведите тестовую печать. Для этого включите принтер, удерживая кнопку «Feed». Когда индикатор «Print» начнет медленно мигать, отпустите кнопку. Принтер перейдет в режим печати тестовой страницы и напечатает несколько этикеток.



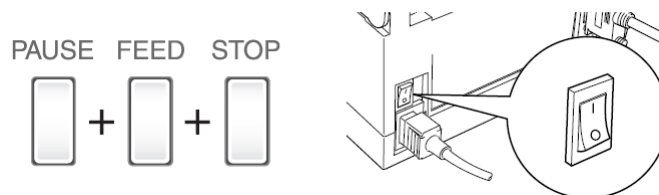
Если вместо тестовой картинке принтер отпечатает пустые этикетки, проверьте – правильно ли вы заправили риббон (см. выше).

Конструкция принтера позволяет отрегулировать головку таким образом, чтобы она равномерно прижималась во время печати ко всей поверхности бумаги. Признаком необходимости в такой регулировке является разная яркость печати на противоположных краях бумаги.



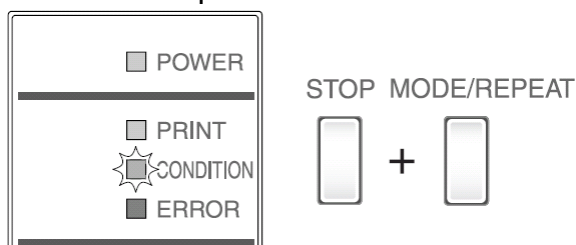
Если ближе к одному из краев изображение пропечатывается бледнее или существуют пропуски при печати – следует отрегулировать прижим печатающей головки. Подробно эта процедура описана в оригинальном «Руководстве пользователя».

Чтобы перевести принтер в режим настройки сенсоров, включите его, удерживая нажатыми кнопки «Pause», «Feed» и «Stop».



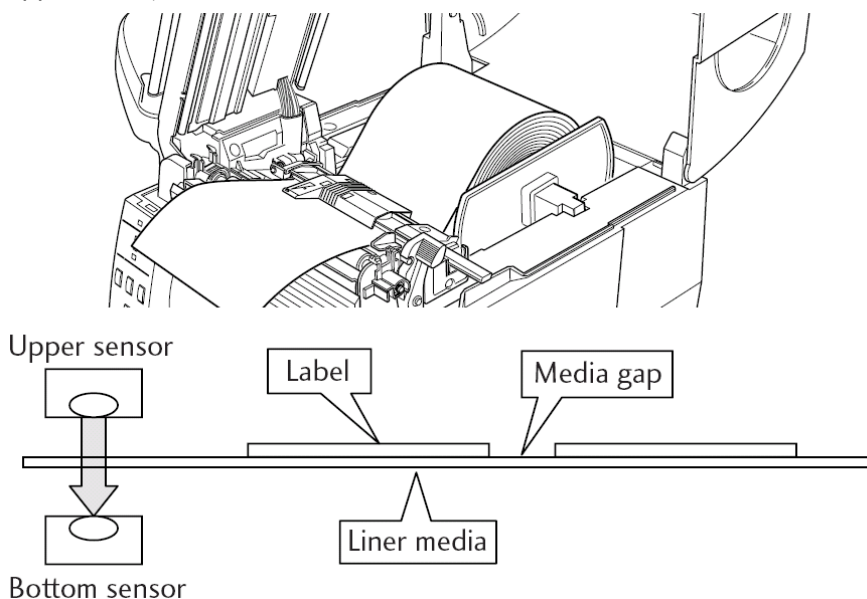
После того, как засветятся индикаторы «Print» и «Condition», отпустите кнопки. Принтер перейдет в режим настройки сенсоров.

Принтер позволяет использовать в качестве носителя подложку с этикетками и непрерывную бумагу с черными метками. В подавляющем большинстве случаев используется первый вариант. При использовании этикеток, сенсор принтера должен работать в режиме «На просвет», при использовании бумаги с метками – в режиме «На отражение». Чтобы переключить режим работы сенсора, нажмите кнопку «Mode/Repeat» и, удерживая её, однократно нажмите «Stop».



Если сенсор переключится в режим «На просвет», засветится индикатор «Print» и принтер издаст однократный звуковой сигнал. Если же сенсор переключится в режим «На отражение», индикатор «Print» начнет медленно мигать и принтер издаст два звуковых сигнала.

Перед подстройкой чувствительности сенсора «На просвет», заправьте в принтер рулон бумаги, отделив от края несколько этикеток – так чтобы под фотосенсором оказался участок с голой подложкой, без этикеток.



Если нажать кнопку «Pause», удерживая нажатой кнопку «Mode/Repeat», погаснет индикатор «Print» и замигает индикатор «Condition». При этом, принтер начнет протяжку бумаги и подстроит чувствительность фотосенсора. Если автоподстройка сенсора закончена успешно, индикаторы «Print» и «Condition» вернутся в исходное состояние, в противном случае замигают индикаторы «Condition» и «Error».

Однократное нажатие кнопки «Stop» выводит принтер из режима автоподстройки сенсоров.

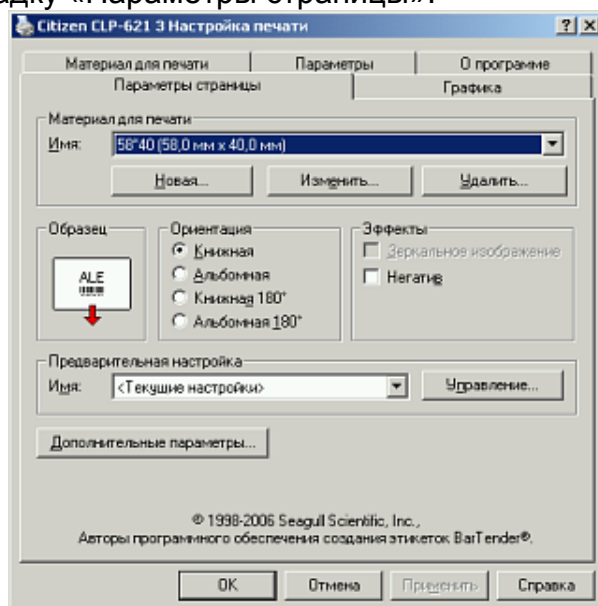
Тонкая настройка принтера на ширину риббона, толщину и ширину бумаги подробно описана в оригинальном «Руководстве пользователя». Помимо этого, там же описан процесс очистки печатающей головки и варианты решения возникающих при работе проблем. Рекомендуем внимательно ознакомиться с руководством перед началом эксплуатации принтера.

## Установка драйвера принтера

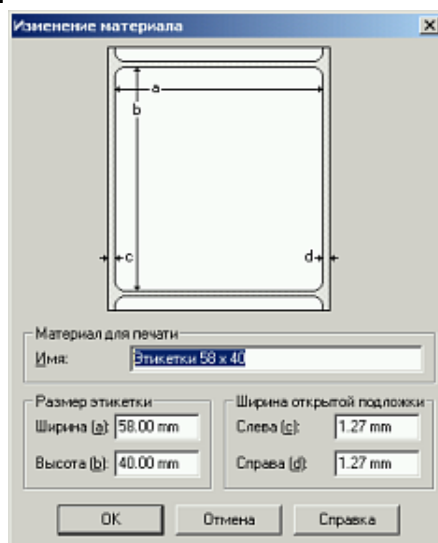
Установите драйверы принтера с прилагаемого компакт-диска. Как правило, принтеры этикеток CITIZEN комплектуются драйверами фирмы Seagull Scientific, Inc. Свежую версию драйвера для вашего принтера можно найти на компакт-диске «1C-Парус: Драйверы торгового оборудования...», которым комплектуется принтер или скачать с сайта разработчика - [www.seagullscientific.com](http://www.seagullscientific.com).

При установке драйвера следуйте инструкциям, появляющимся на экране.

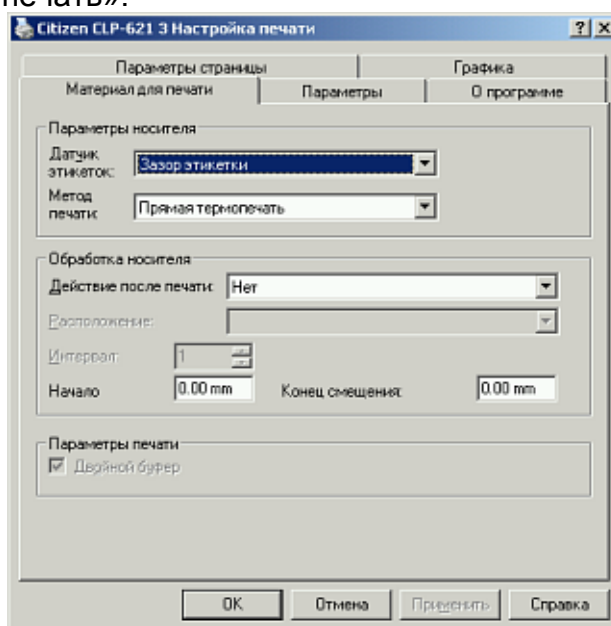
Нажмите на кнопку «Пуск» на панели задач Windows и выберите в главном меню пункт «Настройка» - «Принтеры и факсы». Выберите в открывшемся окне иконку только что установленного принтера и, щелкнув на ней правой кнопкой мыши, выберите пункт «Свойства» в ниспадающем меню. Откроется окно свойств драйвера принтера. В окне свойств драйвера принтера нажмите кнопку «Настройка печати» на закладке «Общие». Выберите закладку «Параметры страницы».



Добавьте новый размер бумаги, указав фактические размеры используемой вами этикетки в поле «Материал для печати».



Выберите закладку «Материал для печати» и установите параметр «Датчик этикеток» в значение «Зазор этикеток». В поле «Метод печати» укажите, используемы вами метод печати: «Прямая термopечать» - если вы печатаете на термобумаге, не используя риббон или «Термотрансферная печать».



Выберите закладку «Параметры». Здесь вы можете выбрать скорость и яркость печати принтера. Как правило, скорость задается максимально возможная (101,6 мм/сек). При использовании риббона на основе смолы, наверняка понадобится увеличить яркость печати, поскольку этот тип риббона требует разогрева печатающей головки до большей рабочей температуры.

## Советы по эксплуатации принтера

При печати на матовой и полуглянцевой бумаге, рекомендуется использовать риббон с красящим слоем на основе воска (Wax) – он дешевле и требует меньшей рабочей температуры головки.

При печати на глянцевой бумаге лучше подойдет риббон на смешанной основе – воск/смола (Wax/Resin).

При печати на синтетических материалах, следует использовать риббон на основе смолы (Resin).

Рабочая температура головки (яркость печати) при использовании риббона на основе смолы должна быть более высокой, чем при использовании воскового риббона (см. выше). При недостаточной температуре печати, изображение получается бледным и нечетким. Если со временем принтер стал печатать бледно и нечетко и чистка печатающей головки не помогает решить проблему, скорее всего головка износилась и нуждается в замене. Для замены головки обратитесь в сервис-центр поставщика, у которого был приобретен принтер. Печатающая головка считается расходным материалом с ограниченным сроком службы. Срок службы головки напрямую зависит от общего объема напечатанных этикеток.

## Подключение принтера к ПО «1С-Рарус: Магазин ред. 2»

Чтобы использовать принтер для печати этикеток из программы «1С-Рарус: Магазин ред. 2», нужно подключить принтер к компьютеру, установить Windows-драйвер принтера и настроить параметры драйвера, как это было описано выше.

Запустите «1С-Предприятие 7.7», откройте рабочую базу данных «1С-Рарус: Магазин ред. 2», авторизовавшись пользователем с правами Администратора.

Выберите пункт меню «Сервис» - «Настройка оборудования» - «Оборудование». Откроется форма списка справочника «Оборудование».

Создайте элемент справочника оборудования, нажав в форме списка кнопку «Новый».

Откроется форма нового элемента справочника.

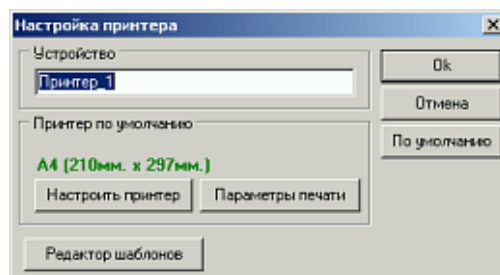
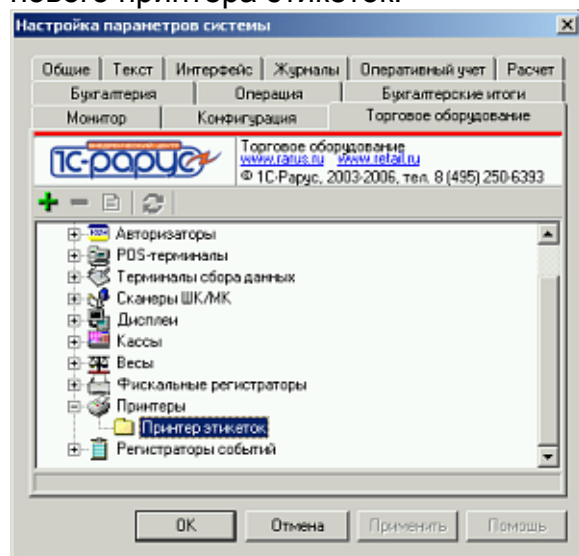
Выберите класс оборудования «Принтер этикеток». Выберите модель «Печать этикеток».

Поле «Логический номер» имеет смысл заполнять только в том случае, если к одному компьютеру одновременно подключается два и более принтера этикеток. Поле «Серийный номер» оставьте пустым.

Нажмите кнопку «Записать». Установите флажок «Использовать» и нажмите кнопку «ОК».

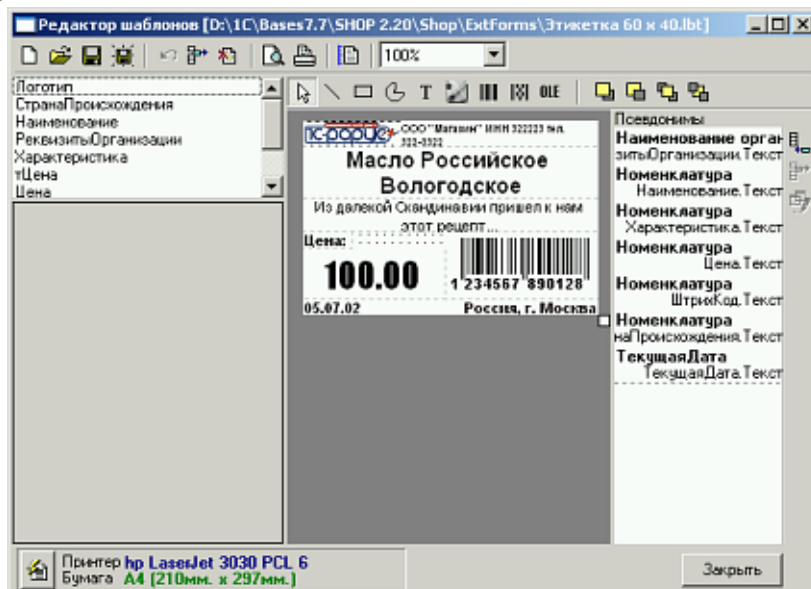
В форме списка справочника «Оборудование» появится новый элемент. Найдите и выделите его. Нажав кнопку «Действия», выберите в ниспадающем контекстном меню пункт «Включить». Программа сообщит о том, что устройство не обнаружено. Игнорируйте это сообщение.

Откройте меню «Сервис» – «Параметры» - «Торговое оборудование». В дереве оборудования найдите ветку «Принтеры» - «Принтер этикеток». Нажмите на крайнюю левую иконку вверху окна с изображением символа «+». Откроется окно настройки свойств нового принтера этикеток.



Нажмите на кнопку «Настроить принтер» - откроется стандартное для Windows окно выбора и настройки принтера. Выберите из списка нужный принтер и размер бумаги. В последующем, программа запомнит выбранные значения и будет производить печать этикеток именно на этот принтер.

При нажатии на кнопку «Редактор шаблонов», запускается утилита для создания и редактирования шаблонов этикеток. Вместе с программой «1С-Парус: Магазин ред. 2» поставляется два готовых шаблона этикеток для бумаги размером 58\*40 мм и 43\*25 мм. Найти их можно в папке «Shop\ExtForms» в каталоге базы данных. Наиболее быстрый и удобный способ создания нового шаблона этикетки – редактирование существующего с последующим сохранением его под другим именем. Откройте шаблон «Этикетка 60 x 40.lbt» из папки «ExtForms».

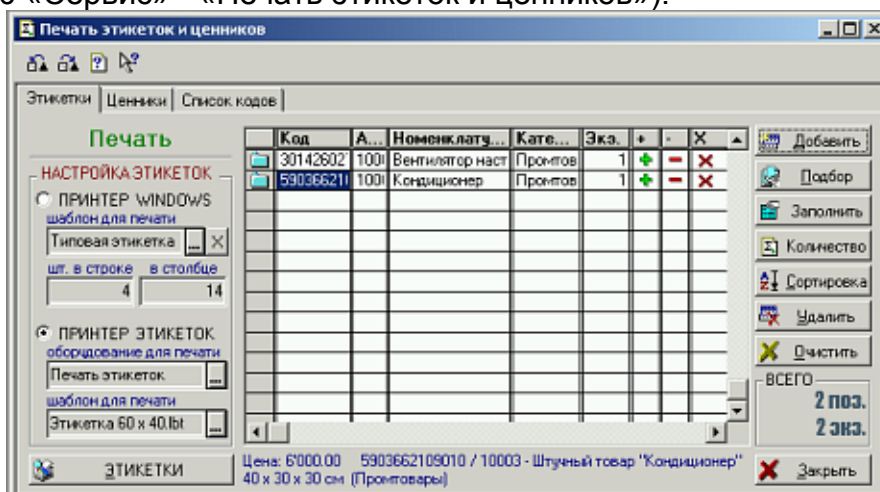


Измените, если это необходимо, размер бумаги, расположение элементов на этикетке, их размеры и шрифт. Ненужные элементы можно удалить. После этого сохраните шаблон под новым именем, нажав на четвертую иконку в левой верхней части окна. Закройте окно редактора шаблонов этикетки.

Закройте окно «Настройки принтера» и окно «Настройка параметров системы», нажав кнопку «ОК».

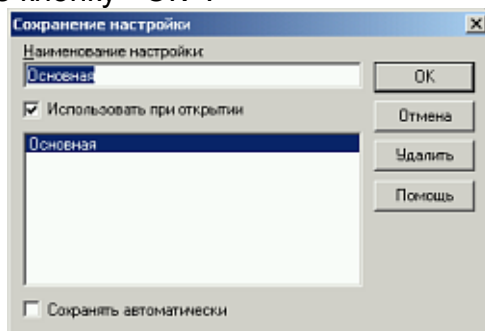
Вернитесь в форму списка справочника «Оборудование» («Сервис» - «Настройка оборудования» - «Оборудование»). Повторно нажмите кнопку «Действия» и выберите в выпадающем контекстном меню пункт «Включить». Если все настройки выполнены правильно, программа сообщит об успешном подключении принтера и в форме списка справочника оборудования появится флажок в колонке «вкл.»

Для печати этикеток на товар в программе предусмотрена обработка «Печать этикеток и ценников» (Меню «Сервис» - «Печать этикеток и ценников»).





Выберите закладку «Этикетки», выберите вид принтера «Принтер этикеток». В поле «Оборудование для печати» выберите из списка оборудования ранее созданный элемент – принтер этикеток (см. выше). В качестве шаблона для печати укажите нужный шаблон, соответствующий размеру этикетки (см. описание редактора шаблонов). Если вы планируете в последующем использовать для печати этикеток в основном именно этот принтер и шаблон для печати, рекомендуем сохранить текущие настройки формы. Чтобы сохранить настройки формы, выберите в меню «Действия» пункт «Сохранить настройку». В открывшемся окошке нажмите кнопку «ОК».



После сохранения настроек, при последующих открытиях формы, она будет открываться с уже установленными реквизитами в поле «Настройка этикеток».

Заполните таблицу товарами, для которых требуется напечатать этикетки (кнопки «Добавить», «Подбор»), указав в колонке «Экз.» количество экземпляров этикетки для каждого товара.

Печать этикеток на принтере инициируется нажатием кнопки «Этикетки» в левом нижнем углу окна.

## Работа с принтером из ПО «1С-Рарус: Магазин ред. 2»

В большинстве случаев, гораздо удобнее печатать этикетки на товарный состав прямо из формы документа («Приходная накладная», «Перемещение», «Переоценка»). При этом отпадает необходимость вручную подбирать список товаров. Чтобы напечатать этикетки из документа, нажмите на кнопку с изображением стрелки рядом с кнопкой «Печать» в форме документа. Из выпадающего списка выберите пункт «Этикетки на штучные товары». Этикетки на весь товарный состав накладной будут напечатаны автоматически. Если вы хотите перед печатью откорректировать состав списка товаров, изменить количество этикеток или выбрать принтер или шаблон этикетки, выбирайте пункт меню «Настройка печати этикеток и ценников». Откроется форма обработки «Печать этикеток и ценников» с уже заполненным списком товаров. Количество экземпляров этикетки для каждого из товаров будет соответствовать количеству единиц товара в накладной. Отредактируйте необходимые поля и нажмите кнопку «Этикетки».

## Поиск неисправностей

Проблема	Проверьте	Действия
Бумага двигается, но печать не производится	Не засорилась ли печатающая головка? Не прилипла ли к ней этикетка?	Если головка засорена, очистит её с помощью прилагаемого очистителя головки. Если к головке приклеилась этикетка, аккуратно удалите её
	Используете ли вы рекомендуемый риббон или аналогичный ему?	Замените риббон на рекомендуемый или аналогичный ему.
Принтер печатает, но некорректно	Правильно ли заправлена бумага и риббон?	Заправьте бумагу или риббон, согласно инструкции
	Яркость печати слишком низкая или слишком высокая?	Откорректируйте яркость печати, используя меню принтера (см. оригинальное руководство) или страницу свойств драйвера (см. выше)
	Валик засорился или деформирован?	Если валик засорился, протрите его спиртом. Если валик деформирован, замените его
	Не засорилась ли печатающая головка? Не прилипла ли к ней этикетка?	Если головка засорена, очистит её с помощью прилагаемого очистителя головки. Если к головке приклеилась этикетка, аккуратно удалите её
Изображение печатается, но начало картинки не совпадает с верхним краем этикетки	Настроена ли чувствительность датчика?	Откалибруйте датчик, пользуясь настоящим руководством
После каждой напечатанной этикетки проматывается один или больше пустых листов	Соответствуют ли размеры печатаемого документа (текущего шаблона этикетки в «1С-Рарус: Магазин») размеру бумаги?	Откорректируйте ширину и высоту документа (шаблона) в соответствии с размером используемых этикеток

## Заключение

Принтеры этикеток CITIZEN традиционно отличаются высоким качеством и богатой функциональностью при приемлемой стоимости. Модели CLP 621 и CLP 521 являются отличным выбором для небольших и средних предприятий.

Если у вас возникли сложности при подключении и настройке принтера, обращайтесь в группу технической поддержки «1С-Рарус» по тел. +7 (495) 250-6224 или электронной почте [retailsupport@rarus.ru](mailto:retailsupport@rarus.ru).



