

# **Использование терминалов сбора данных Cipher CPT-8xxx с Типовым Решением «1С-Парус: Магазин ред. 2»**

Методические рекомендации

Москва, 2005 год

## ПРАВО ТИРАЖИРОВАНИЯ ПРОГРАММНЫХ СРЕДСТВ И ДОКУМЕНТАЦИИ ПРИНАДЛЕЖИТ ООО «1С-РАРУС»

Приобретая настоящие методические рекомендации,  
вы тем самым даете согласие не допускать  
копирования документации  
без письменного разрешения ООО «1С-РАРУС»

Реализация: ОАНПРТ  
Документация: ОАНПРТ

### **1С-Рарус**

ул. Чайнова д. 15 корп. 5 эт.10

Москва, 125367

Линия консультаций: +7 (095) 250-6204

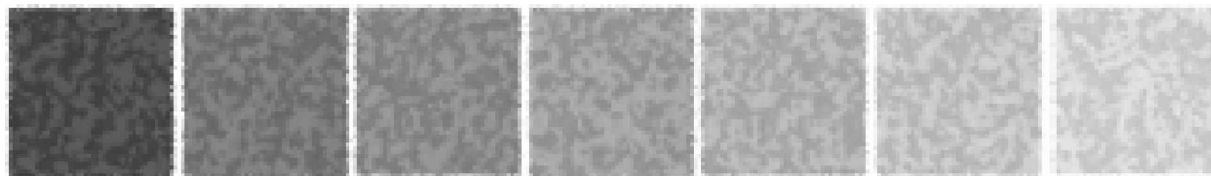
tel: +7 (095) 250-6383

fax: +7 (095) 250-6393

mail: [shop@rarus.ru](mailto:shop@rarus.ru)

<http://www.rarus.ru>

©2005, ООО «1С-РАРУС»



## Оглавление

Введение.....	4
1. Подключение терминала к компьютеру.....	4
2. Загрузка прошивки в терминал.....	5
3. Подключение терминала к ТР «1С-Рарус: Магазин ред. 2».....	7
4. Загрузка номенклатуры в терминал сбора данных.....	11
5. Выгрузка данных из терминала.....	13

## Введение

Терминалы Cipher используются для сбора информации о товарах и последующей передачи собранных данных в товароучетную систему для заполнения документов (оприходования, инвентаризации, продажи и т.п.). Используя драйвер, включенный в поставку Типового Решения «1СРарус: Магазин ред. 2» (ТР), можно выполнять следующие операции:

- Загружать информацию о товарах в терминал
- Производить сбор данных, сканируя штрихкод товара
- Выгружать собранные данные в товароучетную систему

Перед началом работы, необходимо подключить терминал к компьютеру, загрузить в него прошивку и задачу, подключить к программе «1С-Рарус: Магазин ред. 2». Эти процедуры производится один раз для каждого ТСД.

## 1. Подключение терминала к компьютеру

- 1 Выключите терминал.
- 2 Вставьте терминал в подставку.
- 3 Подключите адаптер питания к подставке и сети 220 В.
- 4 Подключите подставку прилагающимся кабелем к свободному последовательному порту (RS232) компьютера. В дальнейшем при настройке программ, обменивающихся данными с ТСД (загрузчик прошивок, 1С-Рарус: Магазин ред. 2 и т. п.), следует указывать номер этого порта.

## 2. Загрузка прошивки в терминал

После установки программы «1C-Рарус: Магазин ред. 2», все файлы и утилиты, необходимые для работы с терминалом, находятся в корневом каталоге информационной базы (папка «Shop» или «Shop\_Demo»).

- 1 Удерживая кнопки «7» и «9», включите терминал. На экране терминала появится технологическое меню
- 2 В появившемся меню выберите пункт «Load program». Укажите параметры соединения: выберите пункт «Cradle - IR», затем скорость «115200». При этом будут установлены следующие параметры порта: Скорость -115200, Бит данных - 8, Проверка четности - None, Стоп бит - 1, Управление потоком - No Handshake, и устройство перейдет в режим ожидания загрузки прошивки.
- 3 Запустите загрузчик прошивок - программу «7-8ShxLD.exe». Программа-загрузчик и сами прошивки обычно находится в корневом каталоге информационной базы.

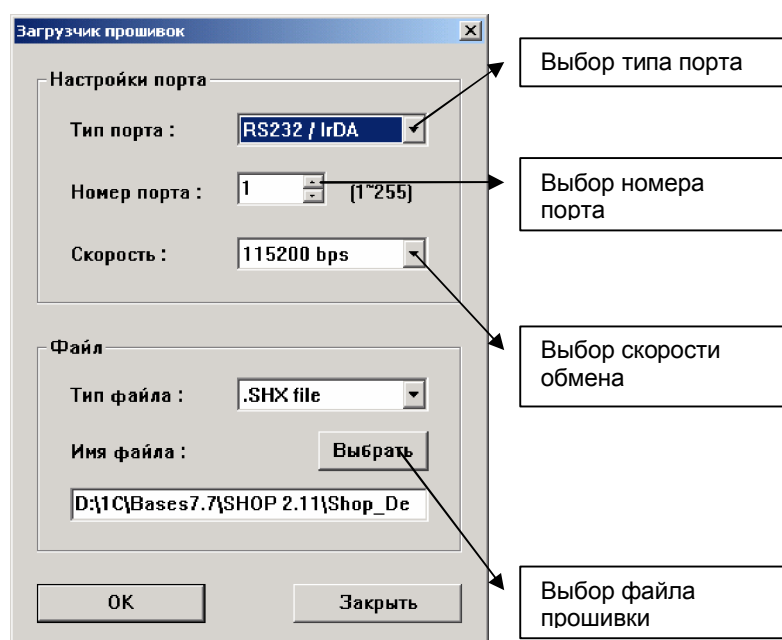


Рис. 1

- 4 Выберите файл прошивки «8000.shx» (находится в каталоге информационной базы), нажав в окне программы кнопку «Выбрать»
- 5 Выберите из списка тип порта Serial IR (рис. 1).
- 6 Укажите номер порта, к которому подключен ТСД
- 7 Выберите скорость 115200 bps.
- 8 Нажмите кнопку «ОК». Если вы правильно задали все параметры связи (см. выше), на экране появится прогресс-бар, отображающий процесс загрузки данных в терминал.
- 9 После окончания загрузки программа выведет сообщение об успешной загрузке прошивки (на терминале при этом появится надпись «Complete»). В противном случае, необходимо поправить настройки (номер и тип порта, скорость) и выполнить загрузку программы повторно.
- 10 Аналогичным способом загрузите файл, содержащий русский шрифт – «8000RFnt.shx»
- 11 Закройте программу-загрузчик «7-8ShxLD.exe» и выключите терминал сбора данных.

### 3. Подключение терминала к ТР «1С-Рарус: Магазин ред. 2»

- 1 Запустите «1С-Предприятие 7.7», откройте рабочую базу данных «1С-Рарус: Магазин ред. 2», авторизовавшись пользователем с правами Администратора.
- 2 Выберите пункт меню «Сервис» - «Настройка оборудования» - «Оборудование». Откроется форма списка справочника «Оборудование» (Рис. 24).

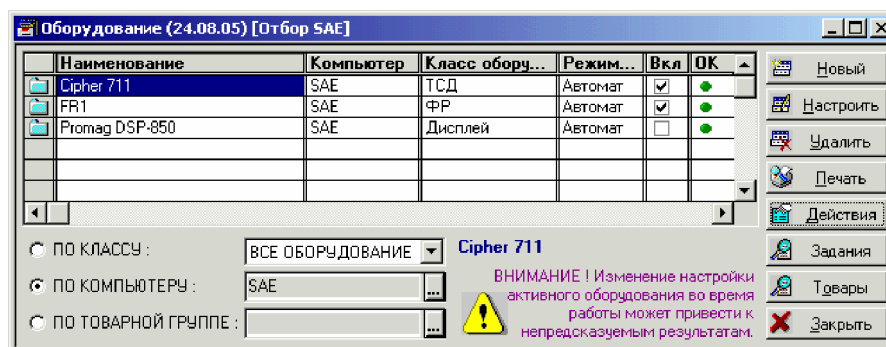


Рис. 2

- 3 Создайте элемент справочника оборудования, нажав в форме списка кнопку «Новый». Откроется форма нового элемента справочника (Рис. 3).

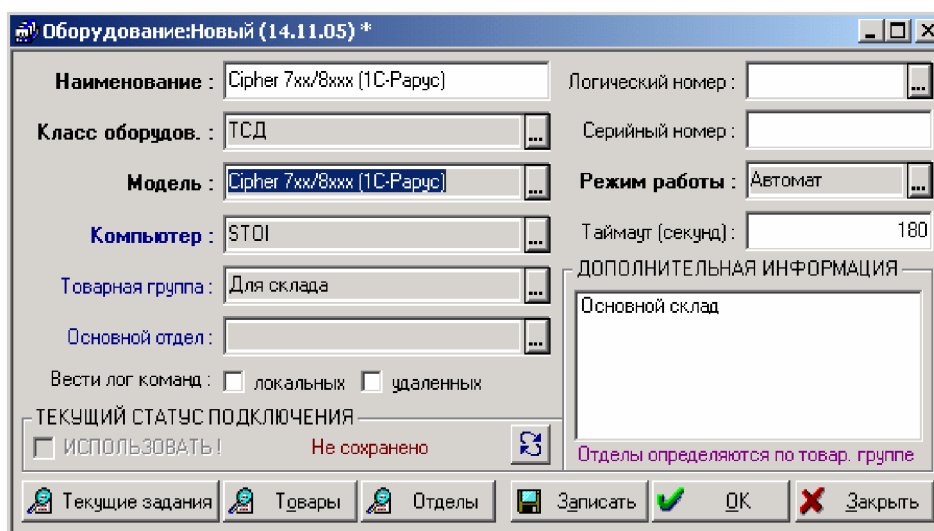


Рис. 3

- 4 Выберите класс оборудования «ТСД». Выберите модель «Cipher 7xx/8xxx (1С-Рарус)». Выберите товарную группу, которая будет использоваться для загрузки номенклатуры в терминал (если нужно – создайте новую группу).
- 5 Поле «Логический номер» имеет смысл заполнять только в том случае, если к одному компьютеру одновременно подключается два и более терминала сбора данных. В поле «Серийный номер» можно ничего не вводить.
- 6 Нажмите кнопку «Записать». Установите флажок «Использовать» и нажмите кнопку «ОК».

- 7 В форме списка справочника «Оборудование» появится новый элемент. Найдите и выделите его. Нажав кнопку «Действия», выберите в ниспадающем контекстном меню пункт «Включить». Программа сообщит о том, что устройство не обнаружено (рис. 4). Игнорируйте это сообщение.

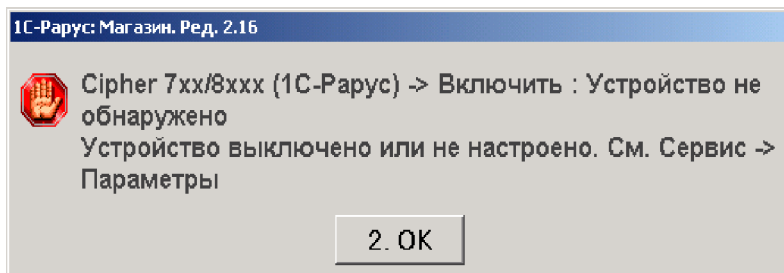


Рис. 4

- 8 Откройте меню «Сервис» – «Параметры» – «Торговое оборудование». В дереве оборудования найдите ветку «Терминалы сбора данных» - «ТСД Cipher 7xx11/8xxx (прошивка 1С-Рарус)». Нажмите на крайнюю левую иконку вверху окна с изображением символа «+» (+ - рис. 5). Откроется окно настройки свойств порта нового элемента оборудования (рис. 6).

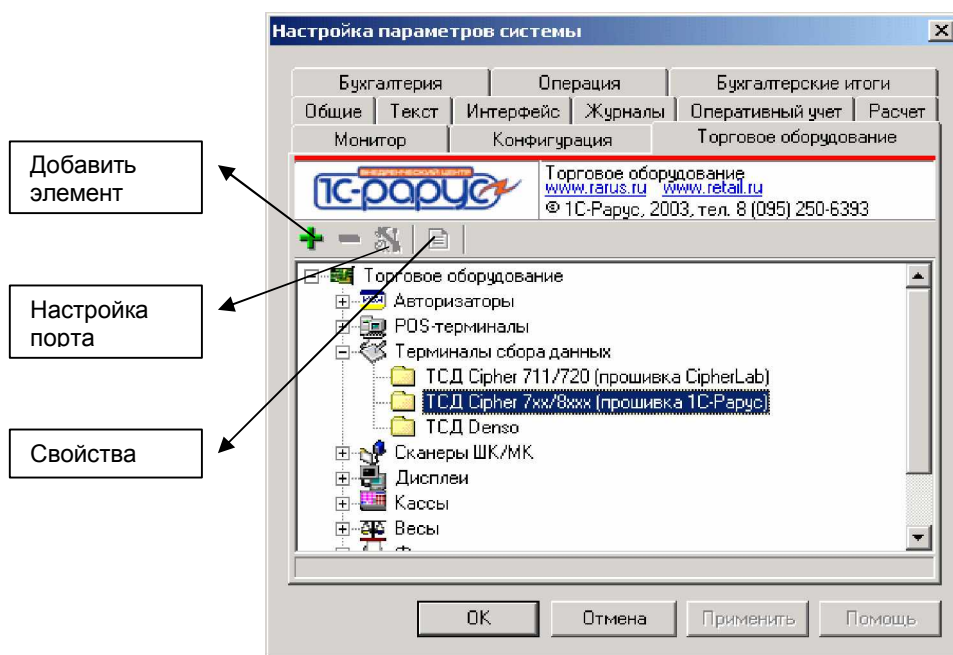


Рис. 5

- 9 Настройте свойства порта в программе (Рис. 6):
- Выберите номер порта к которому подключен терминал (см. «Подключение терминала к компьютеру»)
  - Установите скорость - 115200 бод
  - Установите биты данных – 8
  - Установите биты стопа – 1
  - Установите проверку четности – Отсутствует
  - Установите флажок «Блокировать»
  - Нажмите кнопку «ОК». В дереве оборудования будет создан новый элемент.



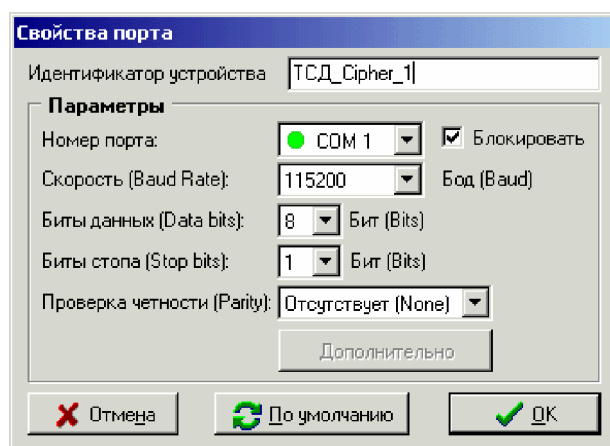


Рис. 6

- 10 Включите терминал сбора данных обычным способом. Произведите настройки параметров связи в меню терминала. В меню «Парам. связи» - «Порт обмена» выберите пункт «IR/подставка». В меню «Парам. связи» - «Скорость порта» выберите пункт «115200 bps»
- 11 Убедитесь в том, что терминал вставлен в подставку, включен и находится в основном меню.
- 12 Откройте страницу свойств терминала, щелкнув по крайней иконке справа (рис. 5) . Отвернется окно «Настройки ТСД» см. рис 7

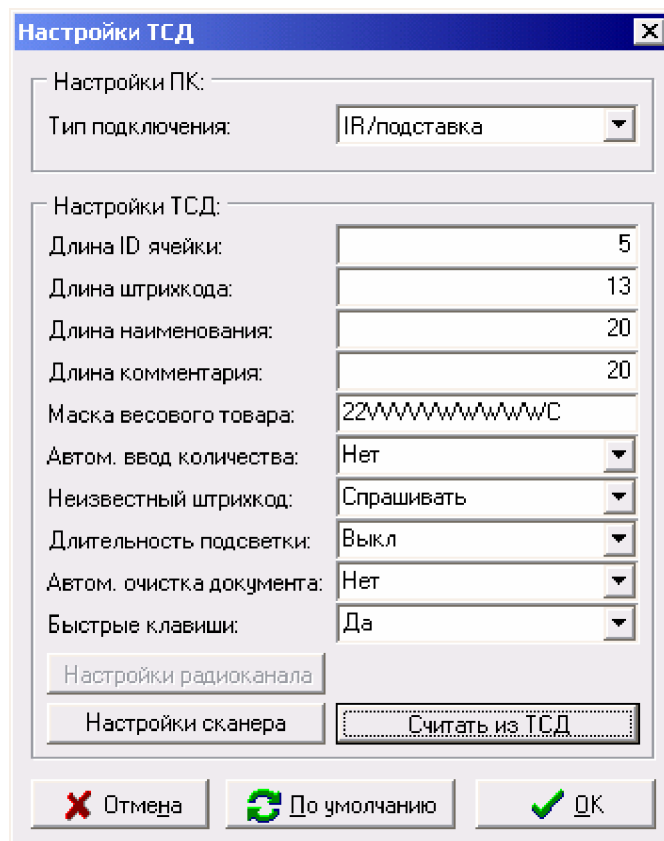


Рис. 7

- 13 Выберите тип подключения «IR/подставка».
- 14 Нажмите кнопку «Считать из ТСД». Терминал должен издать писк, свидетельствующий об успешном завершении операции, на экране должно появиться сообщение «Операция выполнена успешно». Это свидетельствует о том, что настройки соединения были произведены правильно и связь между ТСД и программой установлена. Текущие настройки терминала будут считаны в окно программы «Настройки ТСД». Если это необходимо, откорректируйте настройки.
- 15 Закройте окно свойств (Настройки ТСД) и окно «Настройка параметров системы», нажав кнопку «ОК».
- 16 Вернитесь в форму списка справочника «Оборудование» («Сервис» - «Настройка оборудования» - «Оборудование»). Повторно нажмите кнопку «Действия» и выберите в ниспадающем контекстном меню пункт «Включить». Если все настройки выполнены правильно, программа сообщит об успешном подключении (рис. 8) и в форме списка справочника оборудования появится флажок «вкл.»

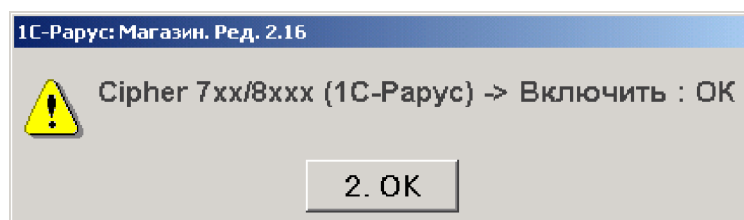


Рис. 8

#### 4. Загрузка номенклатуры в терминал сбора данных

Загрузка данных о номенклатуре в память терминала не является обязательной процедурой. Если в терминал сбора данных будет загружена информация о номенклатуре, после сканирования штрихкода товара на экране будет отображаться название и характеристики товара, что позволит визуально контролировать процесс сбора данных.

- 1 Убедитесь в том, что терминал сбора данных вставлен в подставку и включен. Проверьте в справочнике «Оборудование» – стоит ли флажок «Вкл» напротив соответствующего элемента (рис. 2).
- 2 Выберите пункт меню «Сервис» - «Настройка оборудования» - «Оборудование». Выберите в списке оборудования терминал сбора данных, в который необходимо загрузить информацию о товарах. Нажмите кнопку «Товары». Откроется форма списка справочника «Товары в оборудовании» (рис. 9) Проверьте наличие необходимых товаров в списке. Если нужно заполните список, нажав кнопку «Действия» и выбрав соответствующий пункт в контекстном меню.

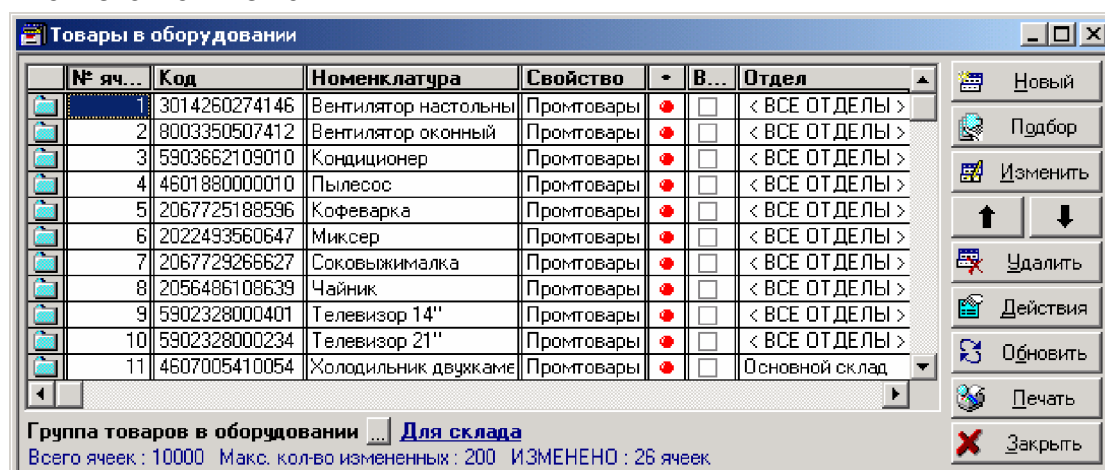


Рис. 9

- 3 Нажмите кнопку «Действия» и выберите в ниспадающем контекстном меню пункт «Выгрузить в оборудование». Откроется окно «Загрузка оборудования» (рис. 10)

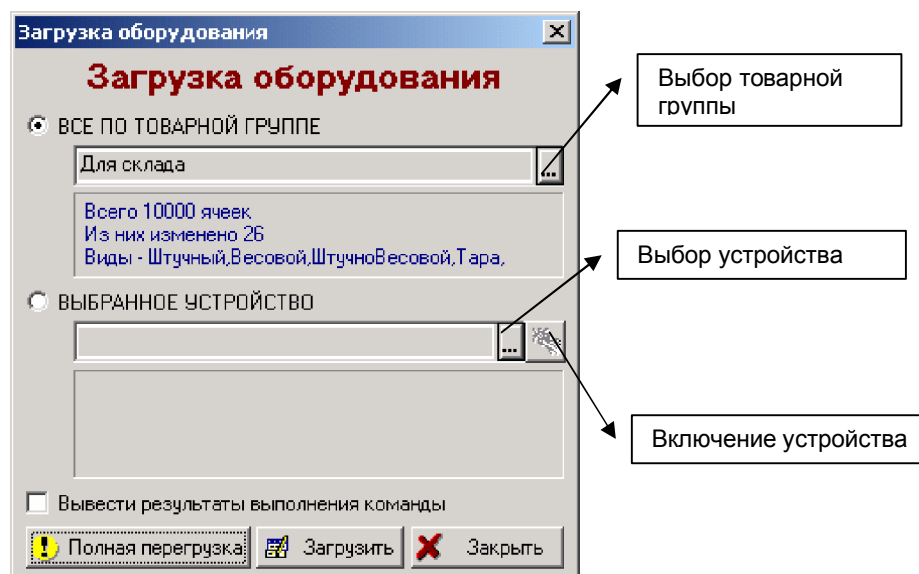


Рис. 10

- 4 Если необходимо, выберите текущее устройство из списка оборудования
- 5 Убедитесь в том, что терминал вставлен в подставку, включен и находится в основном меню.
- 6 Нажмите кнопку «Загрузить» или «Полная перезагрузка». Процесс загрузки можно контролировать на экране ТСД.
- 7 При успешном окончании загрузки программа выдаст сообщение «Команда выполнена. Загружено 1 устройств» и терминал издаст писк, свидетельствующий об успешном завершении операции

## 5. Выгрузка данных из терминала

- 1 Убедитесь в том, что терминал вставлен в подставку, включен и находится в основном меню.
- 2 Проверьте в справочнике «Оборудование» – стоит ли флажок «Вкл» напротив соответствующего элемента (рис. 2).
- 3 Откройте форму нового документа, который необходимо заполнить данными из терминала – например документа «Инвентаризация».
- 4 Нажав на кнопку «Действия», выберите из ниспадающего списка действий пункт «Заполнить товарный состав... По списку из терминала»
- 5 В появившемся окне (рис. 11) выберите терминал, если необходимо.

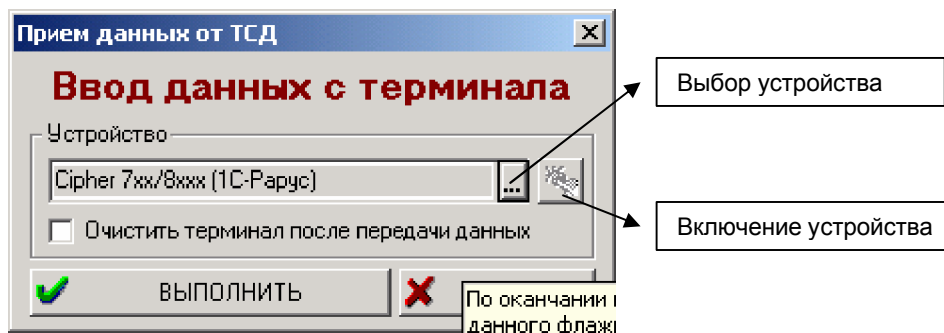


Рис. 11

- 6 Если выгрузка прошла успешно, можно удалить данные из памяти терминала. Для этого, в основном меню ТСД выберите пункт «Просмотр/Удал.» - «Удаление» - «Очистка докум.». Имейте ввиду – если вы забудете очистить документ в памяти терминала, новые собранные данные будут суммироваться с предыдущими.