

**Инструкция по подключению и настройке торгового
оборудования
«Эквайринг-терминал Arcus2»**

ОГЛАВЛЕНИЕ

ИНСТРУКЦИЯ ПО ПОДКЛЮЧЕНИЮ И НАСТРОЙКЕ ТОРГОВОГО ОБОРУДОВАНИЯ «ЭКВАЙРИНГ-ТЕРМИНАЛ ARCUS2».....	1
Введение	3
Установка и настройка ПО банка и Pin-клавиатуры	3
Настройка эквайринг-терминала в ТР 1С-Рарус:	3
Настройка оборудования	10
Настройка прав пользователя.....	11
Основные алгоритмы работы с эквайринговой системой (авторизатором)	11

Введение

Устройство считывания банковских карточек и ввода информации (ПинПад) предназначено для совершения операций с использованием банковских пластиковых карточек платежных систем «БелКарт», Visa Int и MasterCard Int. в составе компьютерно-кассовых систем (ККС) банковского сектора операционного обслуживания, в торговых сетях и в пунктах выдачи наличных. Рассмотрим подключение и настройку оборудования в 1С Arcus2 на примере Мастер банка.

Установка и настройка ПО банка и Pin-клавиатуры

Установку и настройку клиентской части ПО Сбербанка должен осуществлять только сотрудник банка. Pin-клавиатура подключается прилагающимся кабелем к свободному COM или USB-порту компьютера

Настройка эквайринг-терминала в ТР 1С-Рарус:

Рассмотрим подключение оборудования на примере ТР «Альфа-Авто: Автосервис+Автозапчасти. Редакция 4.1»

- Запустите ТР «Альфа-Авто: Автосервис+Автозапчасти»
- Откройте форму списка справочника «Оборудование» (Справочники>Розница и оборудование> Оборудование)
- Добавьте новый элемент справочника (см. рис 1)

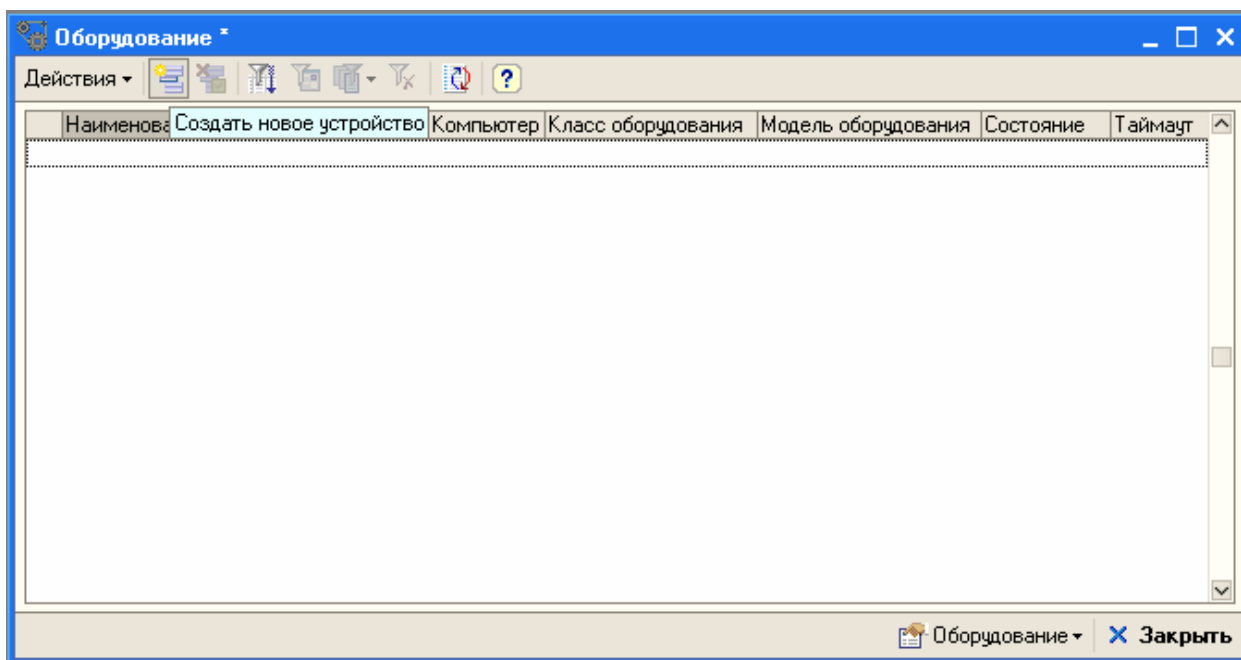


Рис. 1 «Справочник «Оборудование»»

- В открывшемся окне выберете класс оборудования – Авторизатор платежей (см. рис. 2)

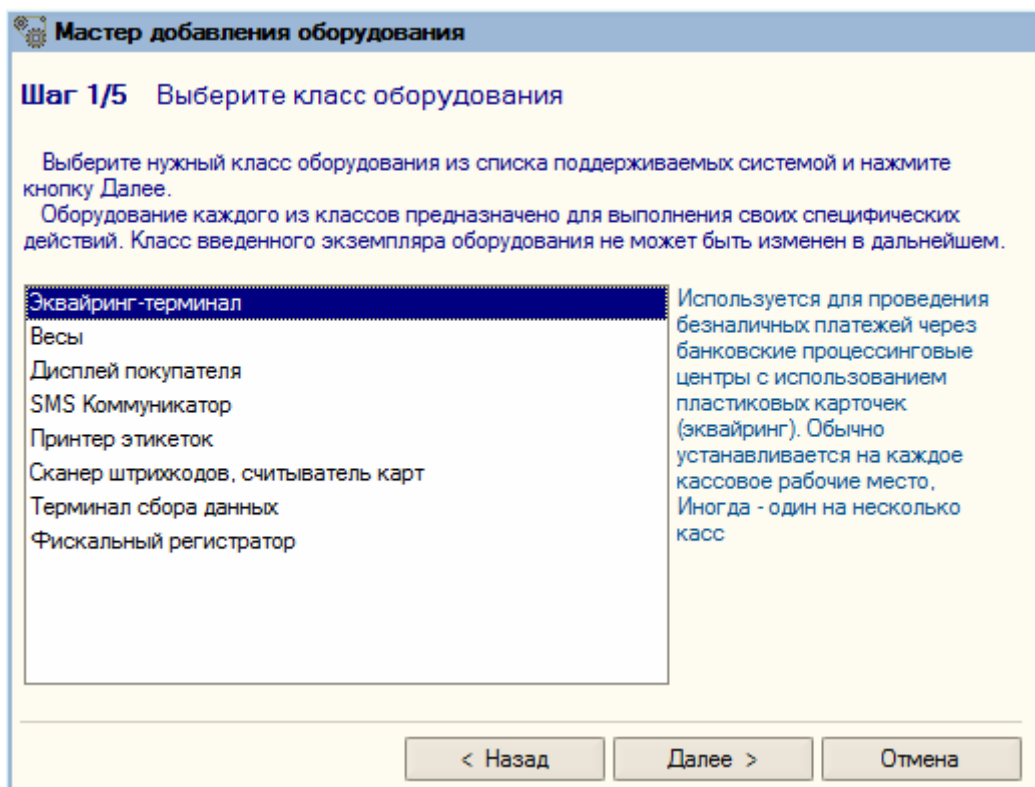


Рис. 2 «Мастер добавления оборудования. Шаг 1»

- На следующем шаге необходимо выбрать модель оборудования – Эквайринг-терминал ARCUS 2 (см. рис. 3)

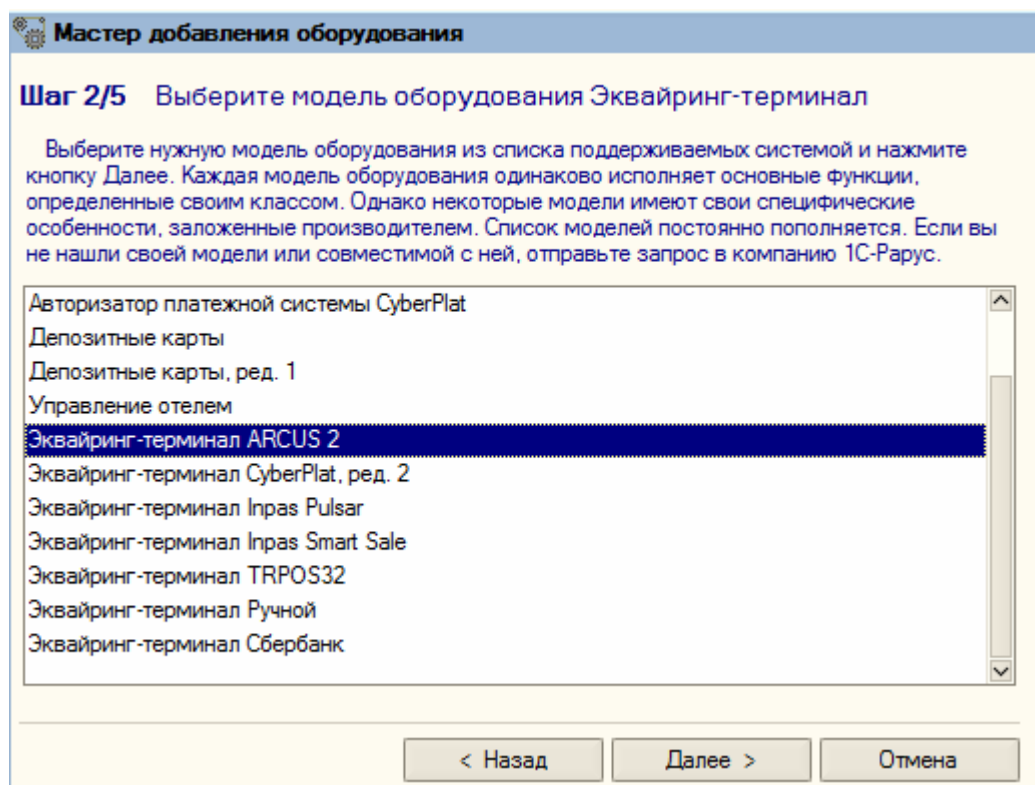


Рис. 3 «Мастер добавления оборудования. Шаг 2»

- На следующем шаге выберите вариант подключения оборудования (см. рис.4)
 - подключенное к программе на текущем компьютере
 - подключенное к другим компьютерам в локальной сети

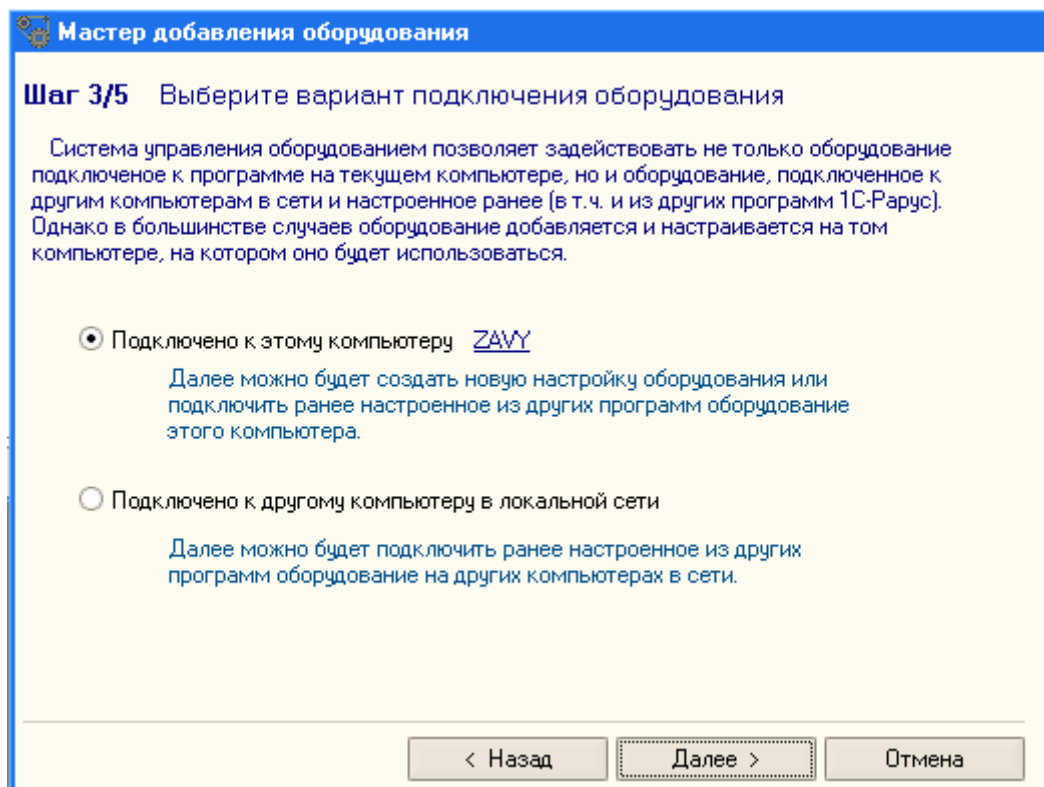


Рис. 4 «Мастер добавления оборудования. Шаг 3»

- На следующем шаге выберите экземпляр оборудования из существующих или создайте новый (см. рис. 5)

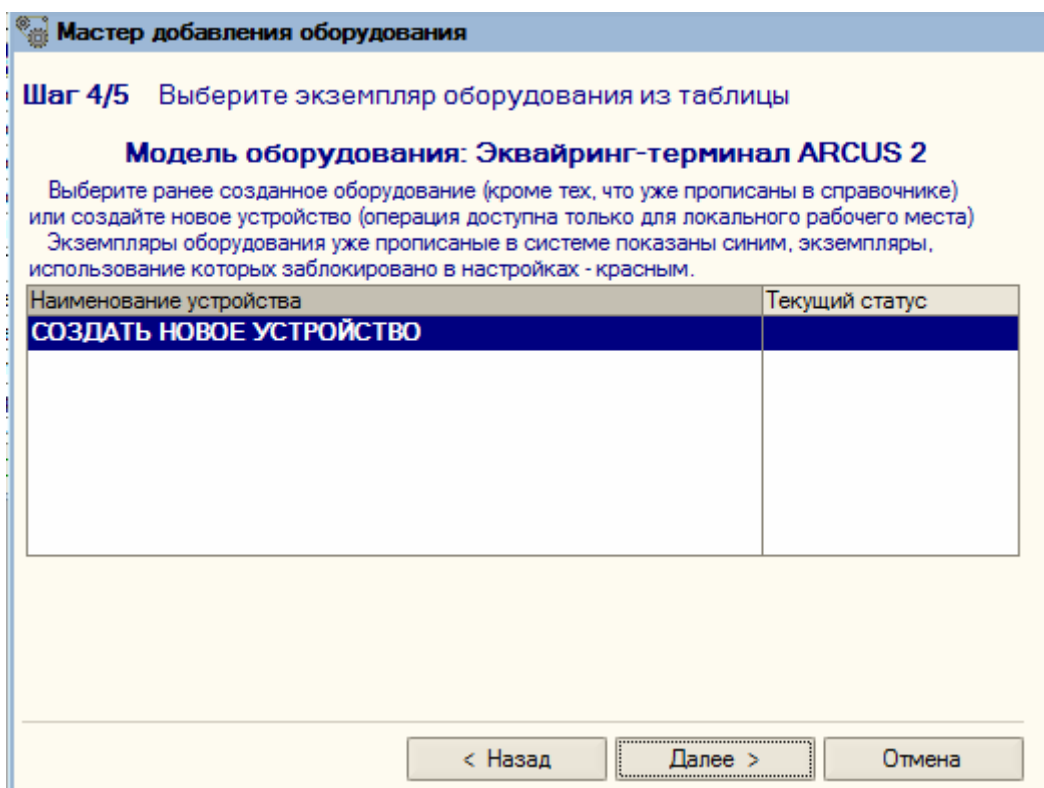


Рис. 5 «Мастер добавления оборудования. Шаг 4»

- Нажмите на кнопку «Далее» - откроется окно настройки созданного Экземпляра оборудования. В окне настройки оборудования перечислен список значений свойств устройства (см. рис. 6)

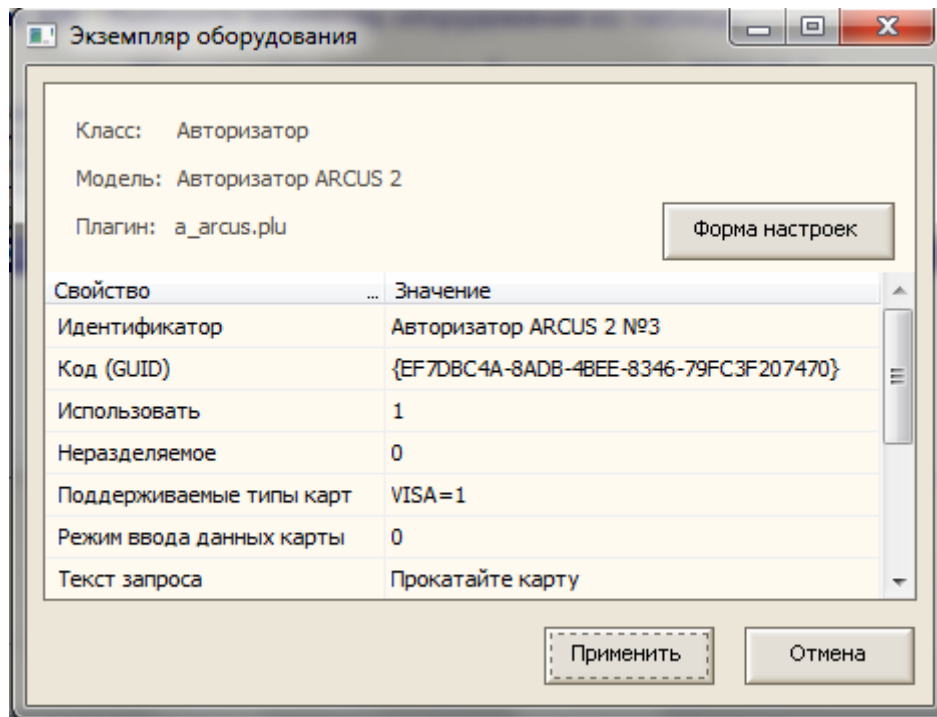


Рис. 6 «Список свойств авторизатора»

- Откройте форму настроек (см. рис.7)

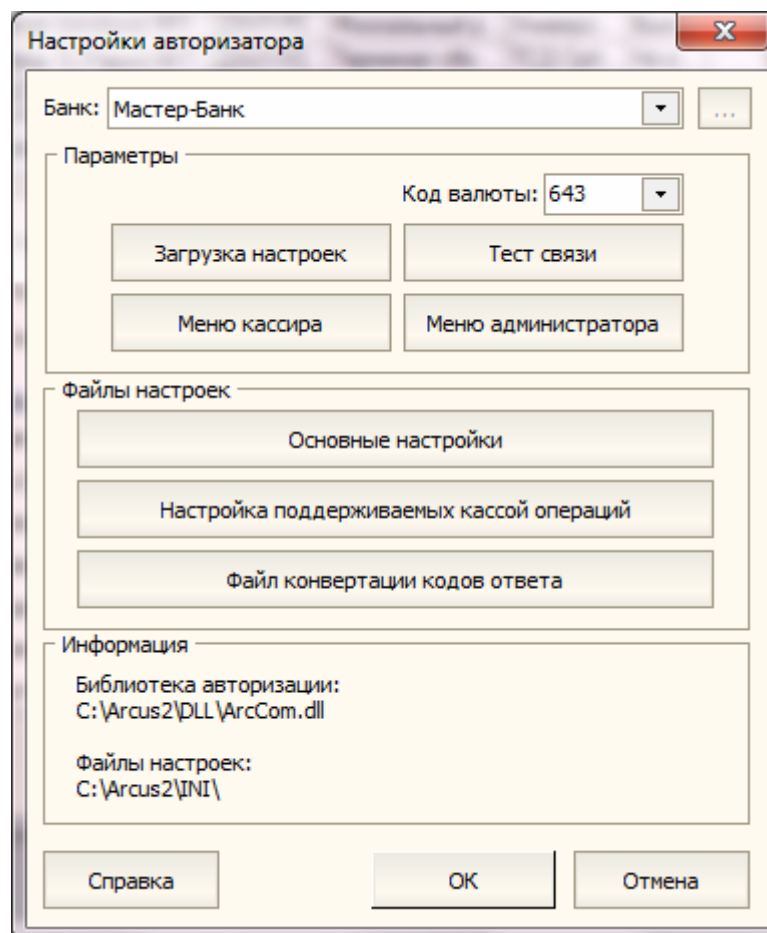


Рис. 7 «Настройки подключения авторизатора»

В настройках авторизатора необходимо выбрать:

- Банк. Список выбора. Для каждого из банков используется свой набор соответствий операций и их кодов.

Если выбрать значение «Ручная настройка», следует вручную задать соответствия для всех используемых операций, нажав на кнопку справа (см. Коды операций).

- Секция «Параметры»:
 - Код валюты. – Код валюты транзакций
 - Загрузка настроек – Иницирует загрузку настроек в Pinpad.
 - Тест связи – Иницирует тест связи с Pinpad
 - Меню кассира – Вывод на экран Pinpad меню операций для кассира
 - Меню администратора – вывод на экран Pinpad меню операций администратора.

Функциональность всех кнопок данной секции не является обязательной. Если в ПО банка не используется какая-либо из вышеперечисленных функций, при нажатии на кнопку будет выведено сообщение с ошибкой.

- Секция «Файлы настроек» позволяет вручную редактировать файлы настроек ПО «Аркус 2». Файлы должны редактироваться только сотрудником банка.
- В секции «Информация» отображается информация об установленном ПО «Аркус 2». Если ПО не было установлено, В секции будет отображено соответствующее сообщение. Кнопки редактирования файлов настроек при этом будут недоступны.
- Коды операций:

В этом окне настраиваются соответствия используемых банком операций их числовым кодам, если выбран ручной режим настройки.

- Закройте форму настроек, нажав кнопку ОК
- Сохраните измененные значения настроек, нажав кнопку «Применить»
- На последнем шаге проверьте введенные параметры и нажимаем кнопку Готово

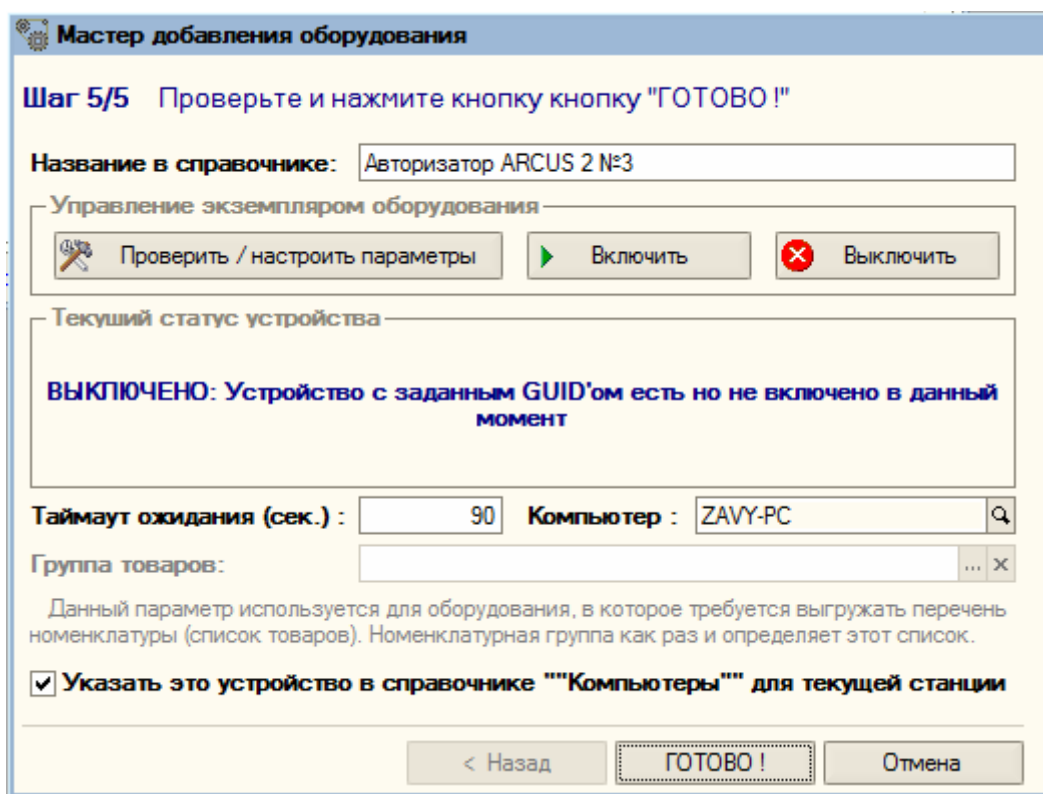


Рис. 8 «Мастер добавления оборудования. Шаг 5»

- В форме списка справочника «Оборудование» выделите созданный ранее элемент и нажмите на кнопку «Оборудование». В выпадающем меню выберите пункт «Включить» (см рис 9)

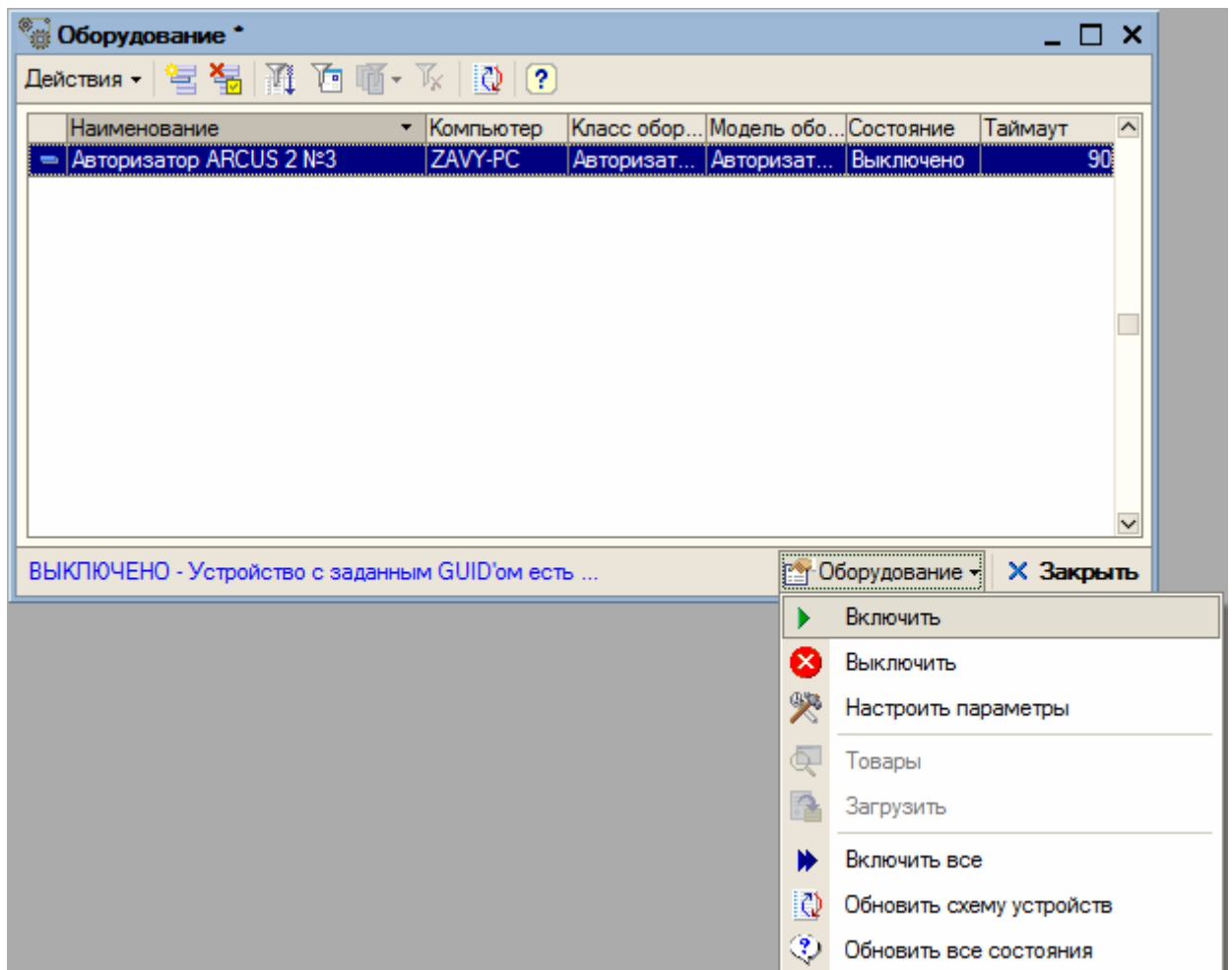


Рис. 9 «Справочник «Оборудование»

Внизу формы списка справочника «Оборудование» отображается состояние устройства для текущего элемента

- Открываем форму списка справочника «Компьютеры» (Справочники – Розница и оборудование - Компьютеры). Находим в списке элемент, соответствующий данному компьютеру и открываем его форму (см рис 10)

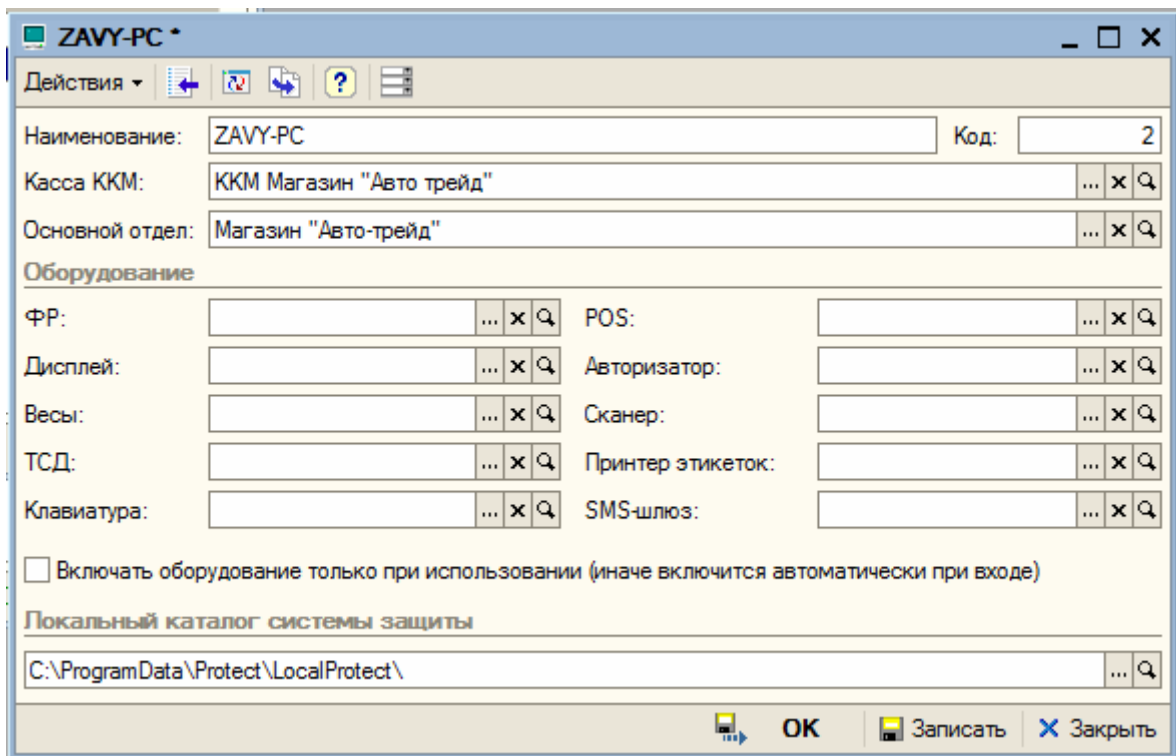


Рис. 10 Справочник «Компьютеры»

- В поле «Авторизатор» панели «Оборудование» должен быть указан ранее созданный нами элемент справочника «Оборудование». Именно этот авторизатор будет использоваться по умолчанию (см. рис 11)

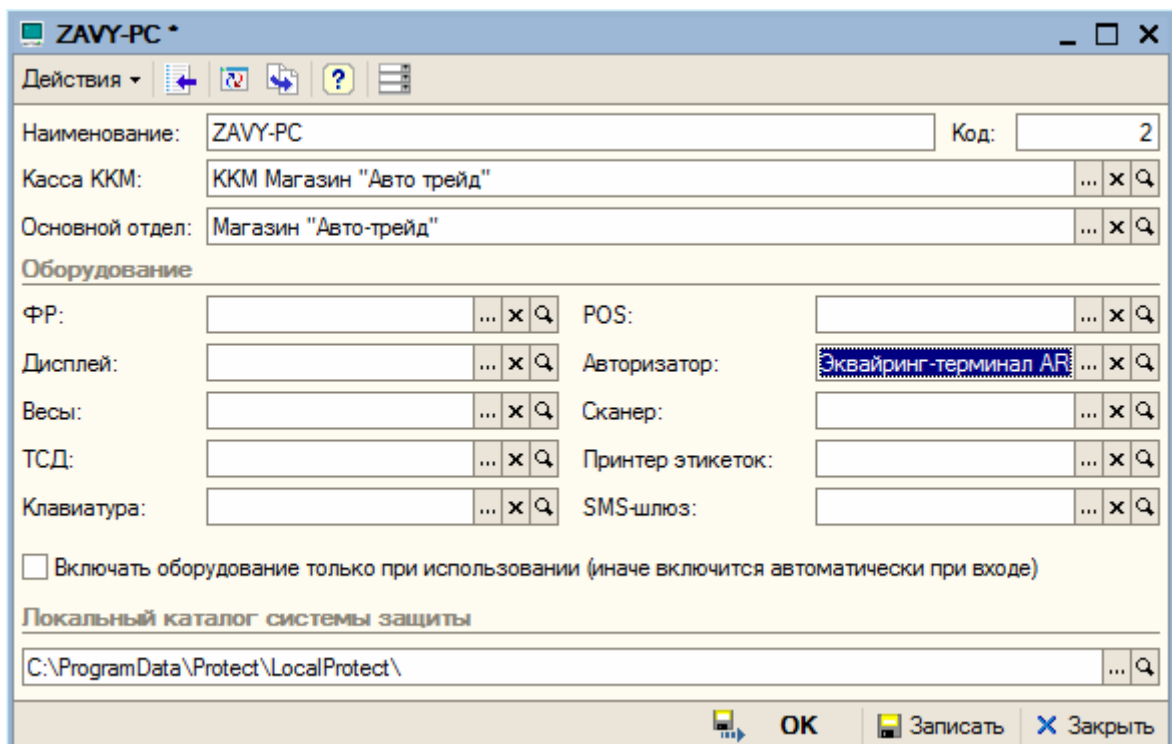


Рис. 11 «Справочник «Компьютеры»»

Настройка оборудования

Настройка типов платежных карт

Для корректной работы авторизатора, необходимо настроить соответствие типов платежных карт в настройках оборудования и справочнике «Типы платежных карт».

Настройка типов оплат в настройках оборудования

- В настройках авторизатора необходимо настроить Наименования типов платежных карт, которые должны соответствовать типам платежных карт в Справочнике «Типы платежных карт» (см. рис.12)

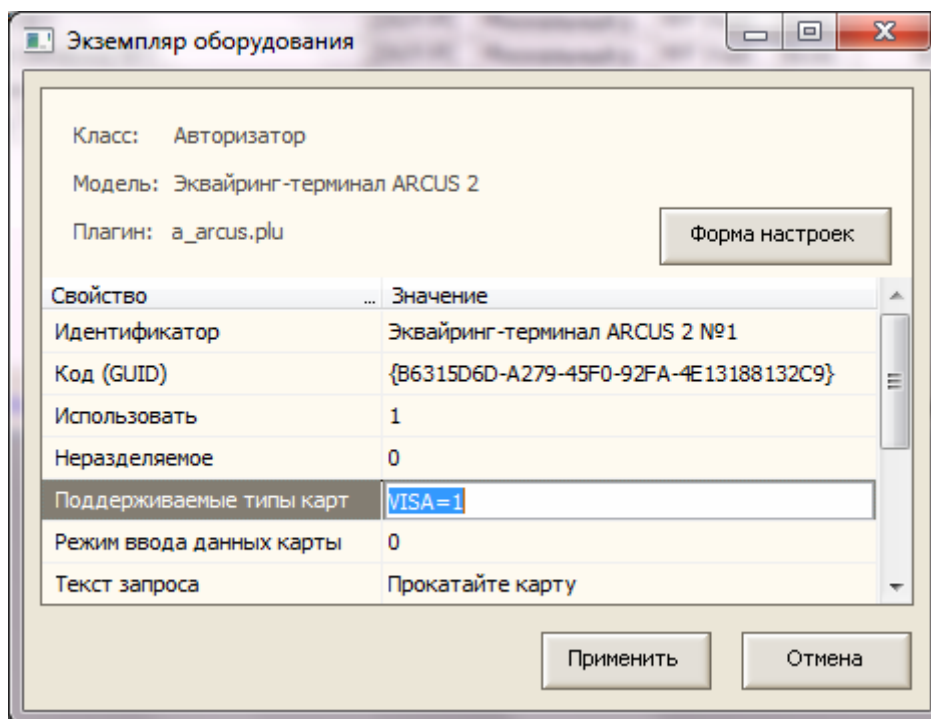


Рис.12 «Настройка Наименования типов платежных карт в настройках авторизатора»

Настройка типов оплат в Справочнике «Типы платежных карт»

- Наименования типов платежных карт в Справочнике «Типы платежных карт» должны соответствовать наименованиям типов платежных карт в настройках ФР (см рис 13)

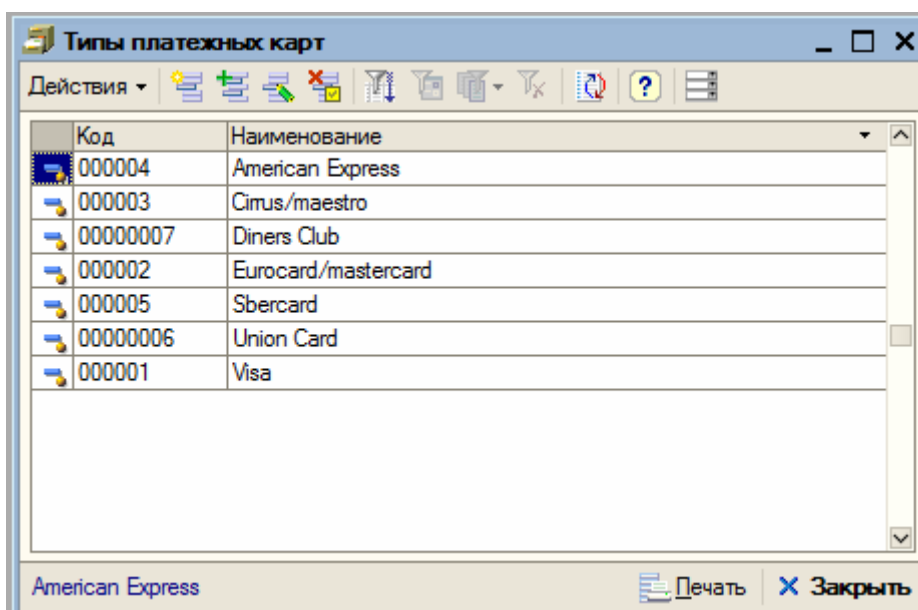


Рис.13 «Справочник «Типы платежных карт»

Настройка прав пользователя

Право «Разрешить ручную авторизацию безналичных платежей»

Право разрешает / запрещает кассиру прием безналичных платежей с ручной авторизацией. При установке права в состояние ИСТИНА запросы к оборудованию выполняться не будут. Кассир должен предварительно провести авторизацию платежа на отдельно стоящем оборудовании (или вручную), после чего пробить чек с указанием суммы платежа вручную

Дерево прав и настроек

Наименование права или настройки	Значение	Назначение	Код
Путь к программе venta fax	--	Пользоват...	71004
SMS			81000
SMS оборудование по умолчанию		Пользоват...	81001
Автоматическая транслитерация SMS	<input type="checkbox"/> ложь	Пользоват...	81002
Администратор входящих SMSСообщений	<input type="checkbox"/> ложь	Пользоват...	81003
Номер отправителя		Пользоват...	81004
Отчет о доставке сообщений	<input type="checkbox"/> ложь	Пользоват...	81005
APM			90000
APM кассира			91000
Работа с фронтом кассира		Работа с фронтом кассира ра...	91001
Разрешить ручную авторизацию безналичных платежей	<input type="checkbox"/> ложь	Пользоват...	91002
Не разрешать в чеке строки с 0-й суммой (подарки)	<input type="checkbox"/> ложь	Пользоват...	91003
Разрешить снятие Z-отчета на кассе	<input checked="" type="checkbox"/> истина	Пользоват...	91006
Разрешить просмотр статуса ФП	<input checked="" type="checkbox"/> истина	Пользоват...	91007
Разрешить отрицательные остатки по кассе	<input checked="" type="checkbox"/> истина	Пользоват...	91008
Разрешить уменьшать кол-во товара	<input checked="" type="checkbox"/> истина	Пользоват...	91009
Печатать непробитые чеки	<input checked="" type="checkbox"/> истина	Пользоват...	91010
Разрешить регистрировать оплату без ввода суммы	<input checked="" type="checkbox"/> истина	Пользоват...	91011
Разрешить интеллектуальный режим ввода оплаты	<input checked="" type="checkbox"/> истина	Пользоват...	91012
Разрешить ручной ввод возвратного чека без указания исх...	<input checked="" type="checkbox"/> истина	Пользоват...	91013
Запретить оплату клубными картами с отрицательным бал...	<input type="checkbox"/> ложь	Пользоват...	91014
Разрешить закрытие смены авторизатора на кассе	<input checked="" type="checkbox"/> истина	Пользоват...	91016
Устройство печати нефискальных документов		Пользоват...	91017
Фронт кассира рабочего места	Форма	Пользоват...	91026
Разрешить отмену текущего чека	<input checked="" type="checkbox"/> истина	Пользоват...	91028
Разрешить сторнирование товара	<input checked="" type="checkbox"/> истина	Пользоват...	91029
Разрешить ввод кода карточки пользователя вручную	<input checked="" type="checkbox"/> истина	Пользоват...	91031
Разрешить ручной выбор карточки	<input checked="" type="checkbox"/> истина	Пользоват...	91032
Вести лог действий пользователя во фронте	<input type="checkbox"/> ложь	Пользоват...	91038
Разрешить закрытие смены в случае расхождения суммы ...	Предупреждать	Пользоват...	91039
Разрешить доступ к журналу действий кассира	<input type="checkbox"/> ложь	Пользоват...	91041

Описание текущего права / настройки

Разрешает / запрещает кассиру прием безналичных платежей с ручной авторизацией. При установке права в состояние ИСТИНА запросы к оборудованию выполняться не будут. Кассир должен предварительно провести авторизацию платежа на отдельно стоящем оборудовании (или вручную), после чего пробить чек с указанием суммы платежа вручную

Основные алгоритмы работы с эквайринговой системой (авторизатором)

- Открыть фронт кассира
- Подобрать товарный состав чека
- Нажать кнопку «Оплата» и выбрать нужный тип оплаты из списка. Ввести сумму оплаты.
- Нажать кнопку «Пробить чек»
- Далее эквайринговая система запросит считать карту оплаты. Будут пробиты квитанции и чек на фискальном регистраторе.