

**Инструкция по подключению и настройке торгового
оборудования
«Эквайринг-терминал Inpas Pulsar»**

ОГЛАВЛЕНИЕ

ИНСТРУКЦИЯ ПО ПОДКЛЮЧЕНИЮ И НАСТРОЙКЕ ТОРГОВОГО ОБОРУДОВАНИЯ «ЭКВАЙРИНГ-ТЕРМИНАЛ ПЛАТЕЖЕЙ»	1
Введение	3
Предварительная настройка.....	3
Подключение оборудования к Типовому Решению (ТР).....	3
Настройка оборудования	10
Настройка прав пользователя.....	12
Основные алгоритмы работы с эквайринговой системой (авторизатором)	12

Введение

Устройство считывания банковских карточек и ввода информации (ПинПад) предназначено для совершения операций с использованием банковских пластиковых карточек платежных систем «БелКарт», Visa Int. и MasterCard Int. в составе компьютерно-кассовых (ККС) систем банковского сектора операционного обслуживания, в торговых сетях и в пунктах выдачи наличных. Рассмотрим подключение и настройку оборудования в 1С на примере эквайринг-терминала Inpras Pulsar.

Предварительная настройка

Перед тем как добавить оборудование в 1С, необходимо настроить ПО банка на компьютере. Установку ПО должен производить сотрудник банка.

После настройки программного обеспечения необходимо добавить оборудование в 1С:

1. Подключить авторизатор с прилагающимся кабелем СОМ порту компьютера.

Подключение оборудования к Типовому Решению (ТР)

Рассмотрим подключение оборудования на примере ТР «Альфа-Авто: Автосервис+Автозапчасти. Редакция 4.1»

2. Запустите ТР «Альфа-Авто: Автосервис+Автозапчасти»
3. Откройте форму списка справочника «Оборудование» (Справочники>Розница и оборудование>Оборудование)
4. Добавьте новый элемент справочника Оборудования(см. рис 1)

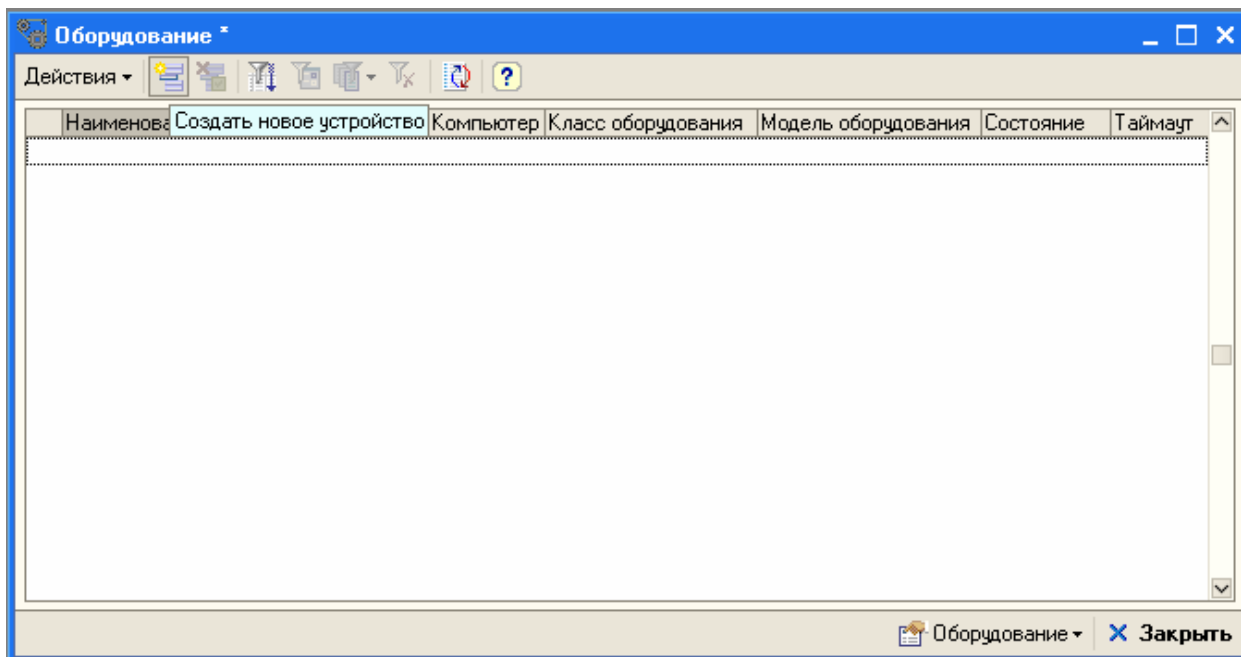


Рис. 1 «Справочник «Оборудование»

- В открывшемся окне необходимо выбрать класс оборудования – Авторизатор платежей (см. рис. 2)

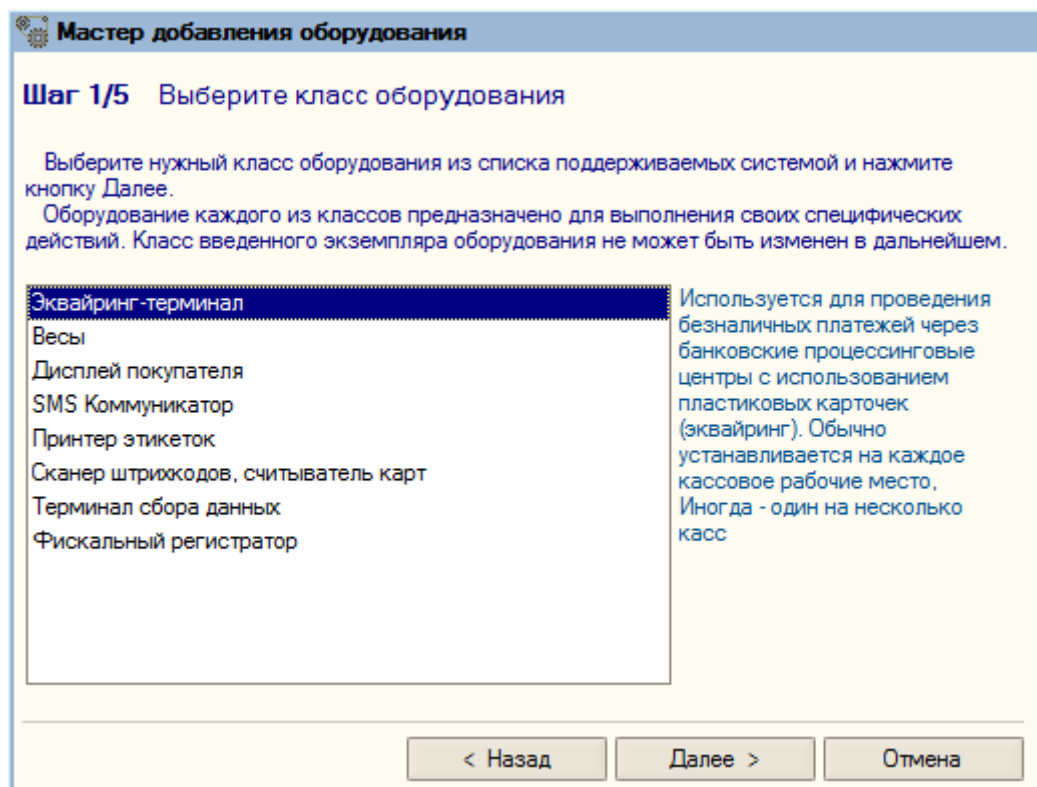


Рис. 2 «Мастер добавления оборудования. Шаг 1»

- На следующем шаге выберете модель оборудования – Эквайринг-терминал Inpas Pulsar (см. рис. 3)

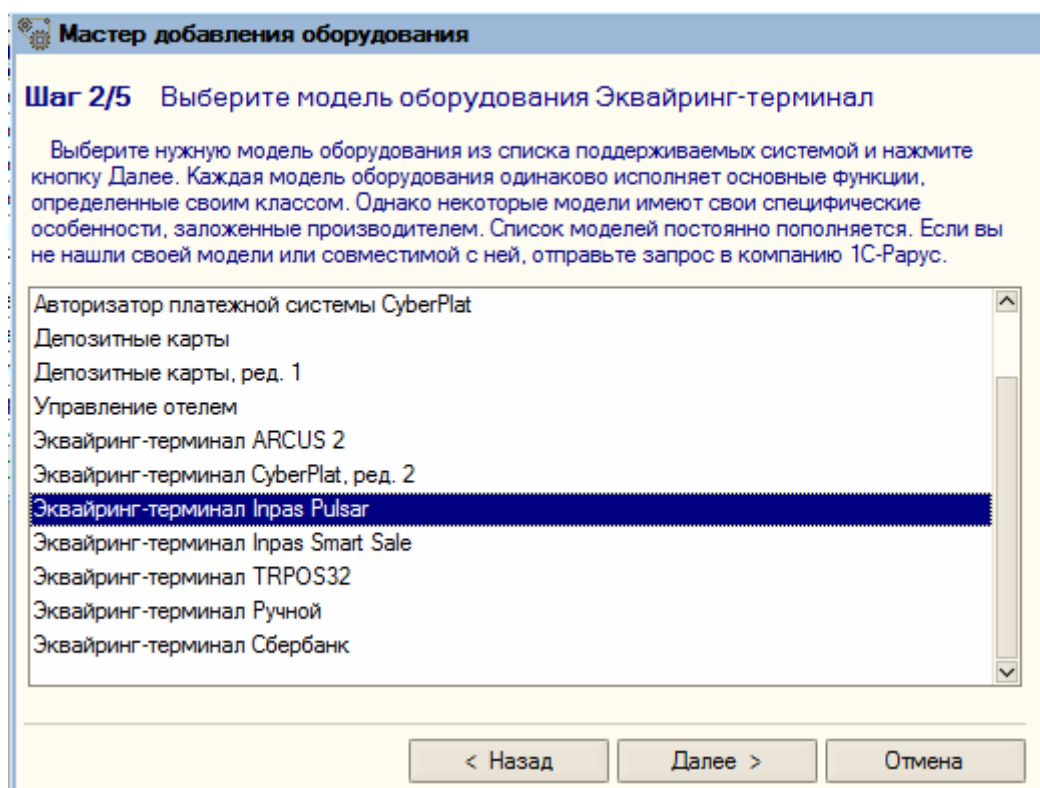


Рис. 3 «Мастер добавления оборудования. Шаг 2»

- На следующем шаге выберете вариант подключения оборудования (см. рис.4)
 - подключенное к программе на текущем компьютере
 - подключенное к другим компьютерам в локальной сети

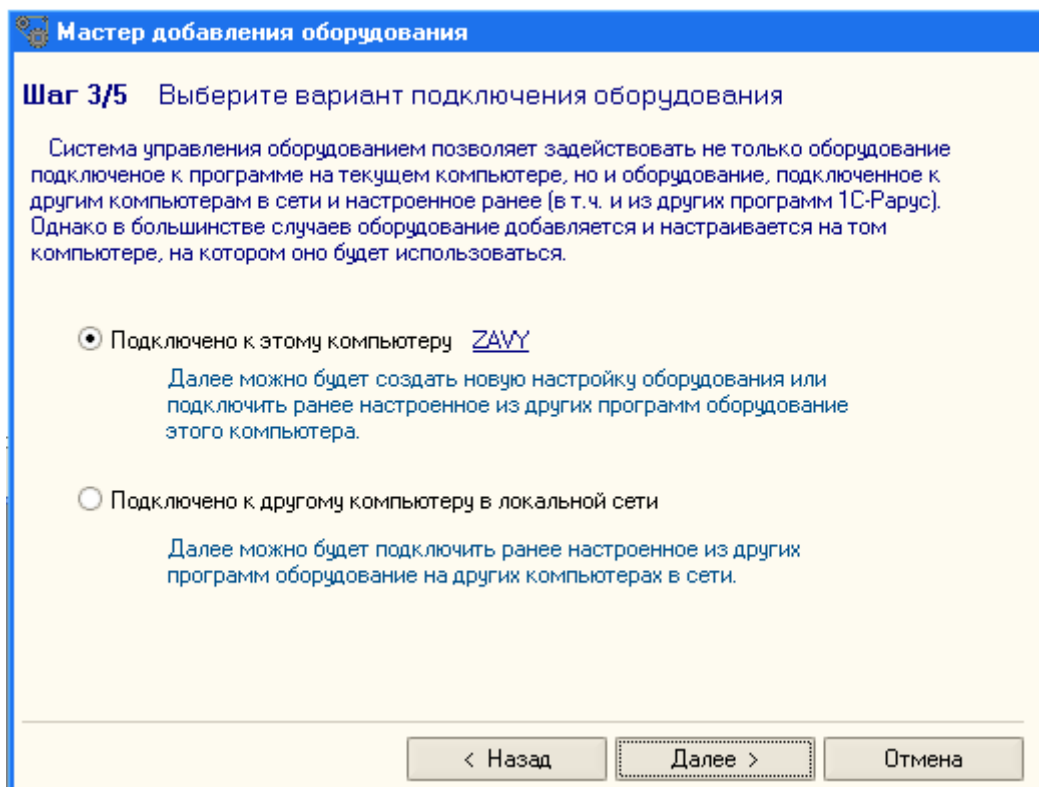


Рис. 4 «Мастер добавления оборудования. Шаг 3»

- На следующем шаге выберете экземпляр оборудования из существующих или создать новый (см. рис. 5)

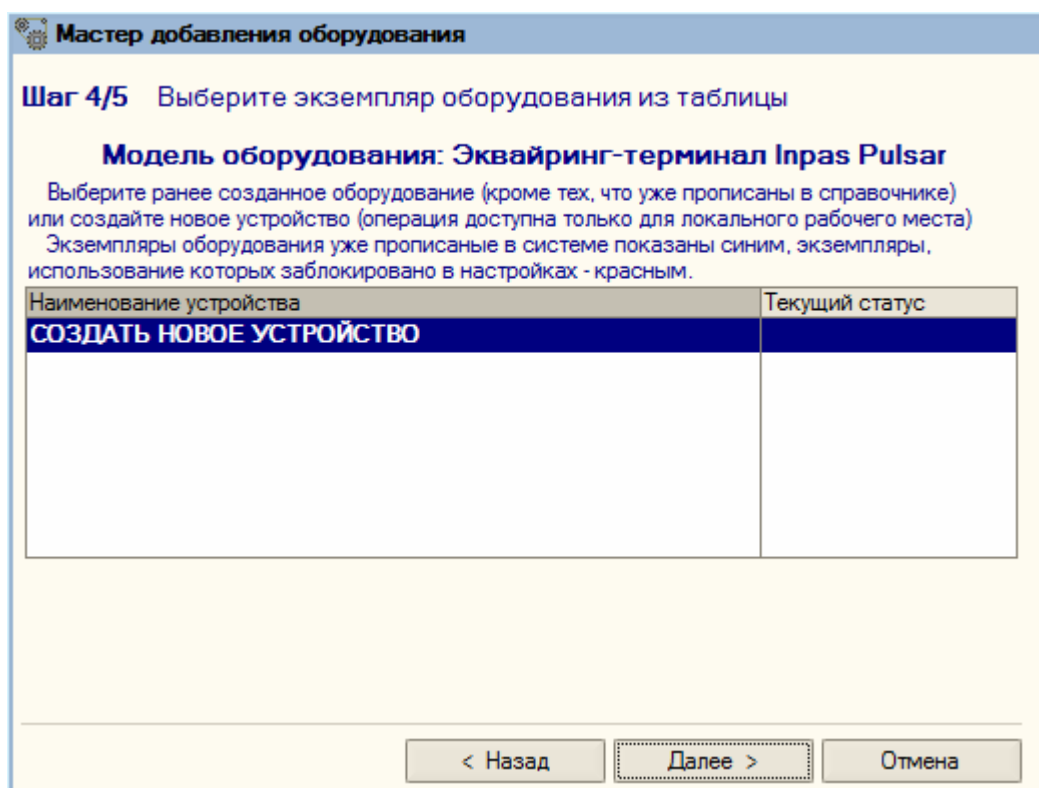


Рис. 5 «Мастер добавления оборудования. Шаг 4»

- При нажатии на кнопку «Далее», откроется окно настройки созданного Экземпляра оборудования. В окне настройки оборудования перечислен список значений свойств устройства (см. рис. 6)

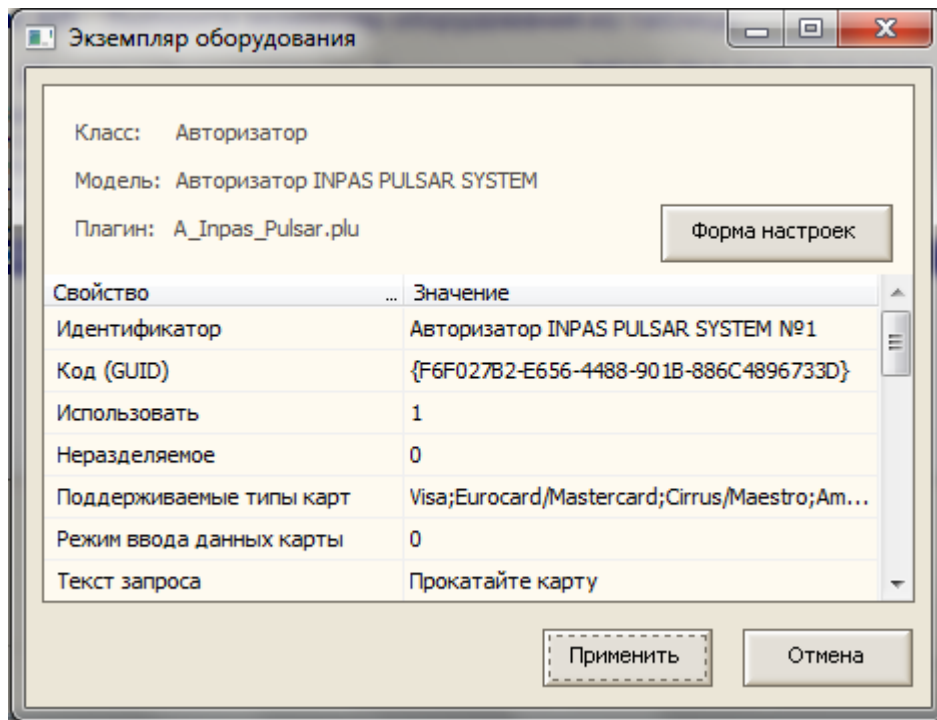


Рис. 6 «Список свойств авторизатора»

- Откройте Форму настроек

В свойствах подключения укажите параметры Канала Управления по RS232 – порт и скорость обмена данными между ККМ и Pinpad. Если Pinpad подключен по интерфейсу TCP/IP, эти параметры не используются (см. рис.7)

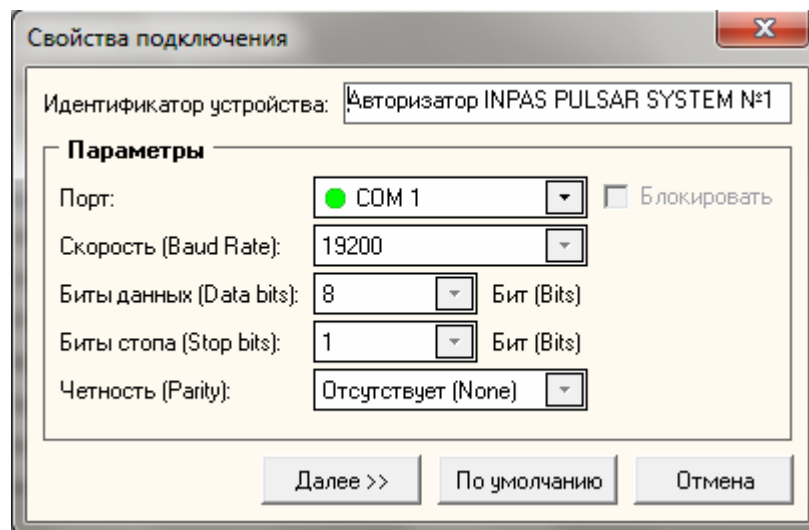


Рис. 7 «Свойства подключения авторизатора»

- По кнопке Далее откроется Настройка авторизатора (см. рис. 8)

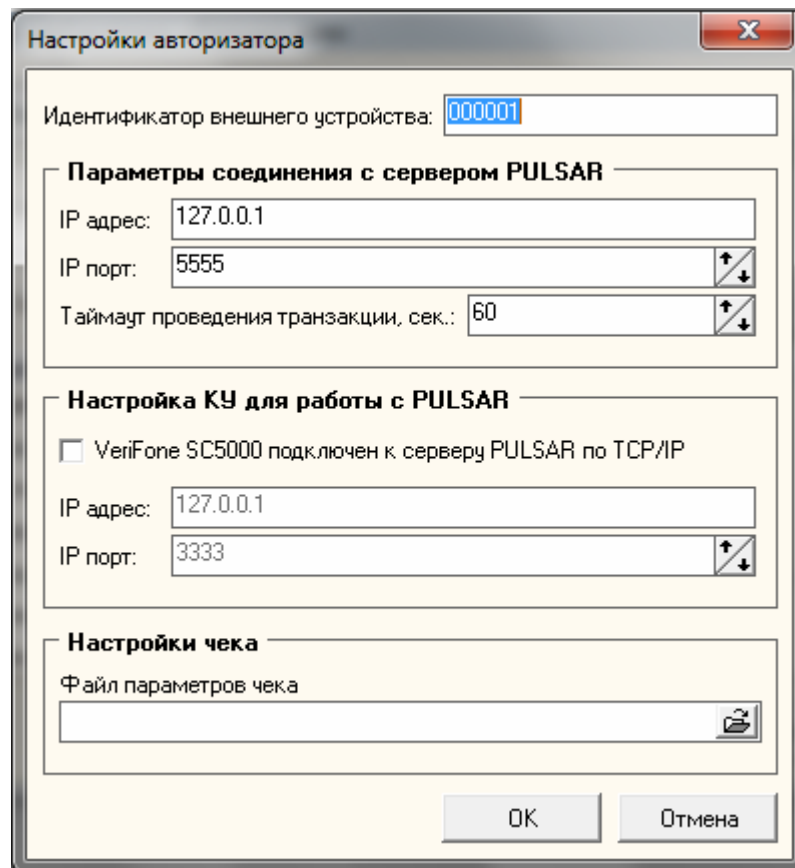


Рис. 8 «Настройки авторизатора»

В настройках необходимо указать:

- Идентификатор внешнего устройства – используется в качестве параметра TerminalID при выполнении транзакций.

Секция «Параметры соединения с сервером PULSAR»:

- Адрес – адрес сервера
- Порт – порт сервера
- Таймаут транзакции – максимальное время выполнения транзакции

Секция «Настройки канала управления с PULSAR»:

- Адрес – адрес сервера
- Порт – порт сервера
- Pinpad подключен по TCP/IP - Pinpad подключен по интерфейсу TCP/IP (не по RS232)

Файл параметров чека – путь к шаблону файла квитанций. По-умолчанию файлы шаблонов расположены в каталоге защиты, в папке «slips» и имеют расширение «_in». Цифры в имени шаблона означают максимальную его ширину в символах. Выберите тот шаблон, который наиболее подходит для принтера, на котором будут печататься квитанции.

- Закройте форму настроек, нажав кнопку ОК
- Сохраните измененные значения настроек, нажав кнопку «Применить»
- На последнем шаге проверьте введенные параметры и нажимаем кнопку Готово (см. рис.8)

Мастер добавления оборудования

Шаг 5/5 Проверьте и нажмите кнопку кнопку "ГОТОВО !"

Название в справочнике:

Управление экземпляром оборудования

Текущий статус устройства

ВЫКЛЮЧЕНО: Устройство с заданным GUID'ом есть но не включено в данный момент

Таймаут ожидания (сек.) : Компьютер :

Группа товаров: ... x

Данный параметр используется для оборудования, в которое требуется выгрузить перечень номенклатуры (список товаров). Номенклатурная группа как раз и определяет этот список.

Указать это устройство в справочнике ""Компьютеры"" для текущей станции

Рис. 8 «Мастер добавления оборудования. Шаг 5»

- В форме списка справочника «Оборудование» выделите созданный ранее элемент и нажмите кнопку «Оборудование». В выпадающем меню выбираем пункт «Включить» (см.рис.9)

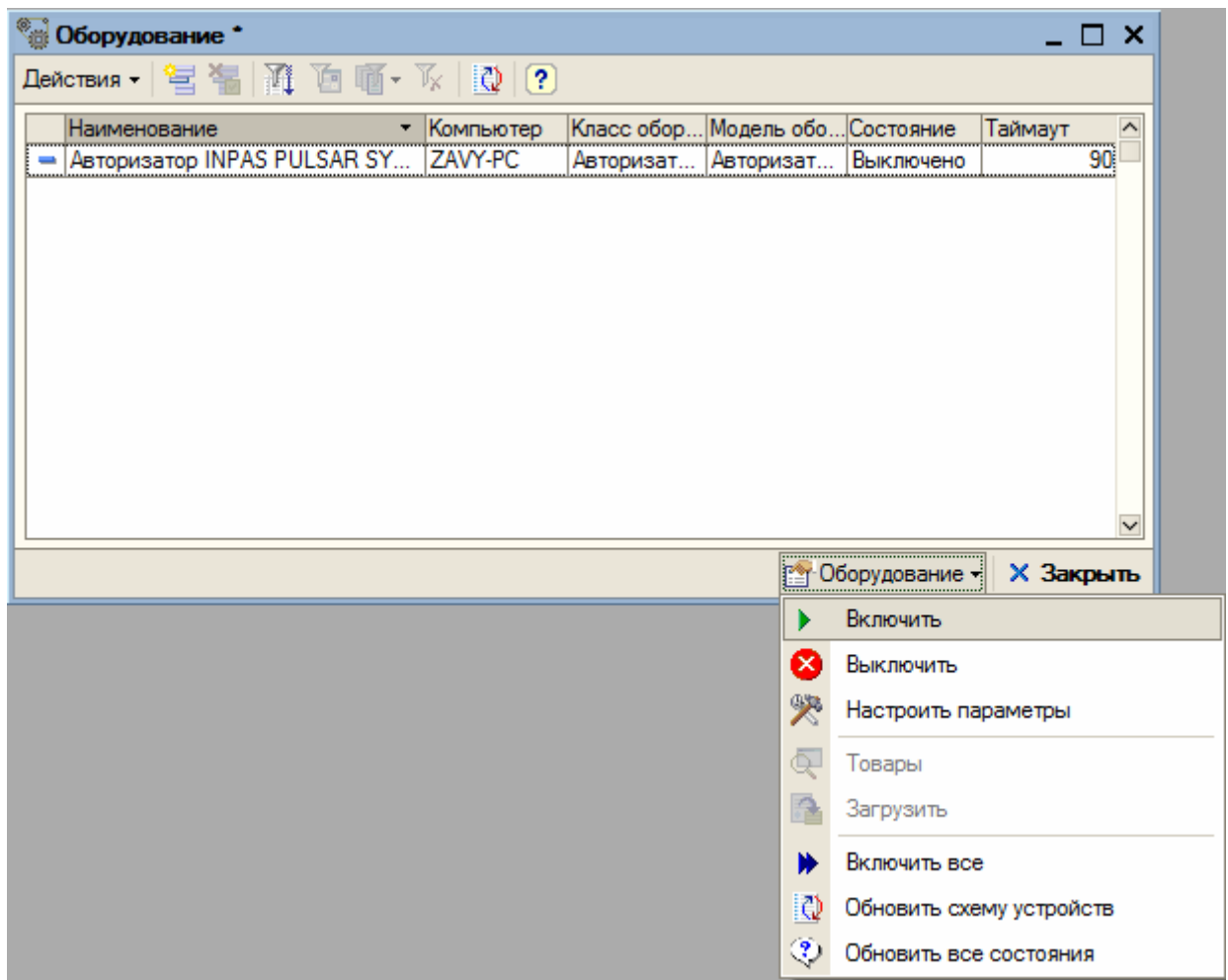


Рис. 9 «Справочник «Оборудование»»

- Открываем форму списка справочника «Компьютеры» (Справочники – Розница и оборудование - Компьютеры). Находим в списке элемент, соответствующий данному компьютеру и открываем его форму (см рис 10)

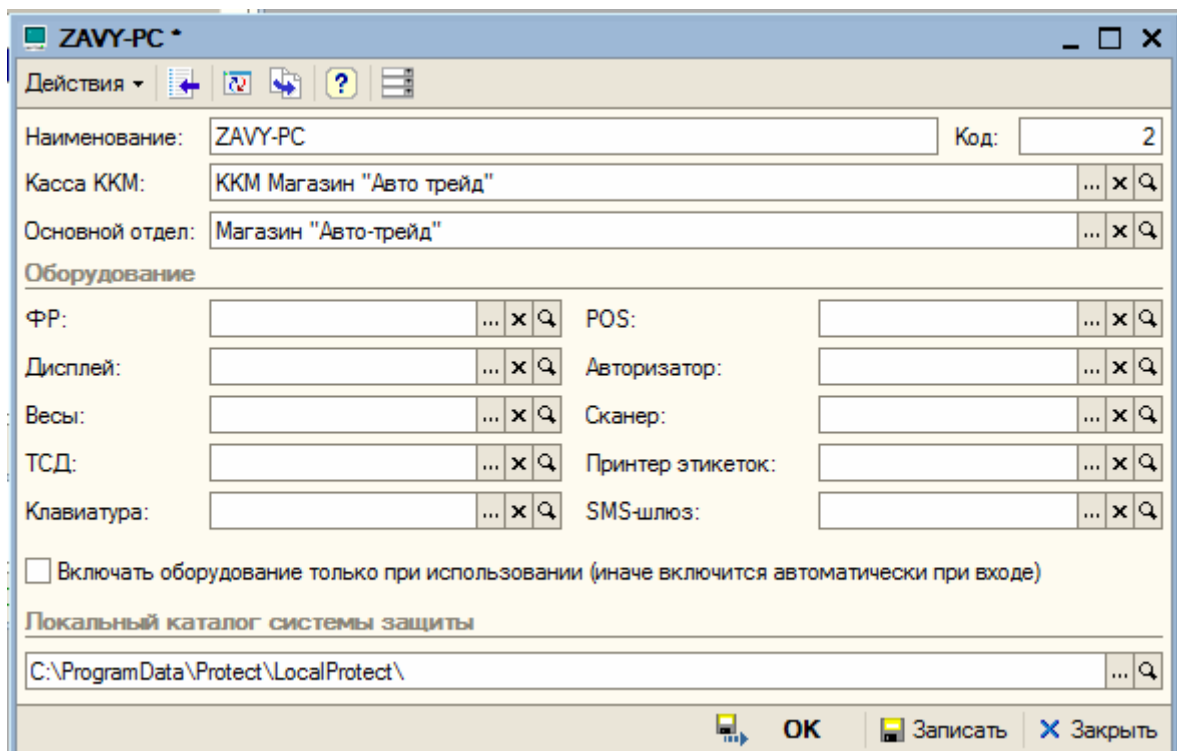


Рис. 10 «Справочник «Компьютеры»»

- В поле «Авторизатор» панели «Оборудование» должен быть указан ранее созданный нами элемент справочника «Оборудование». Именно этот авторизатор будет использоваться по умолчанию (см. рис 11)

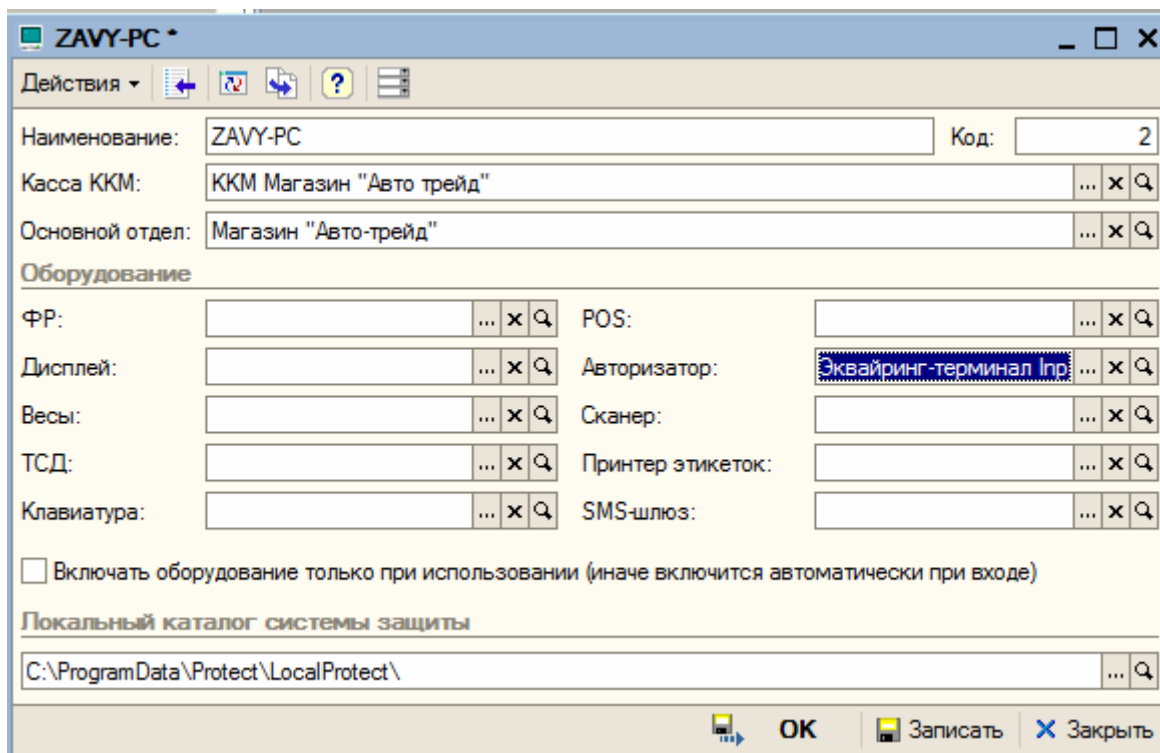


Рис. 11 «Справочник «Компьютеры»»

Настройка оборудования

Настройка типов платежных карт

Для корректной работы авторизатора, необходимо настроить соответствие типов платежных карт в настройках оборудования и справочнике «Типы платежных карт».

Настройка типов оплат в настройках оборудования

- В настройках авторизатора необходимо настроить Наименования типов платежных карт, которые должны соответствовать типам платежных карт в Справочнике «Типы платежных карт» (см. рис.12)

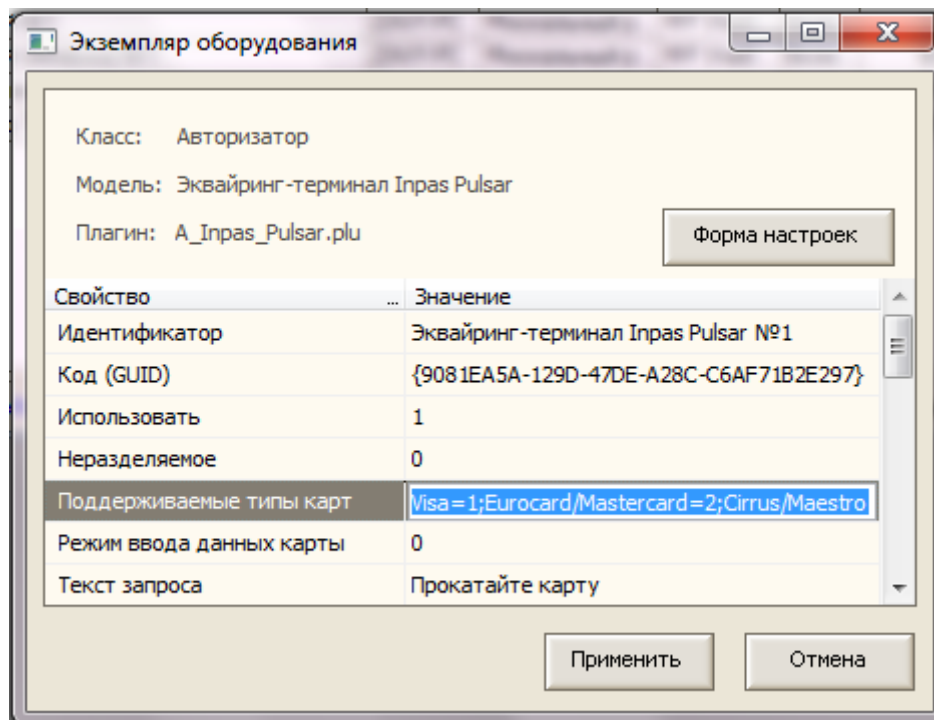


Рис.12 «Настройка Наименования типов платежных карт в настройках авторизатора»

Настройка типов оплат в Справочнике «Типы платежных карт»

- Наименования типов платежных карт в Справочнике «Типы платежных карт» должны соответствовать наименованиям типов платежных карт в настройках ФР

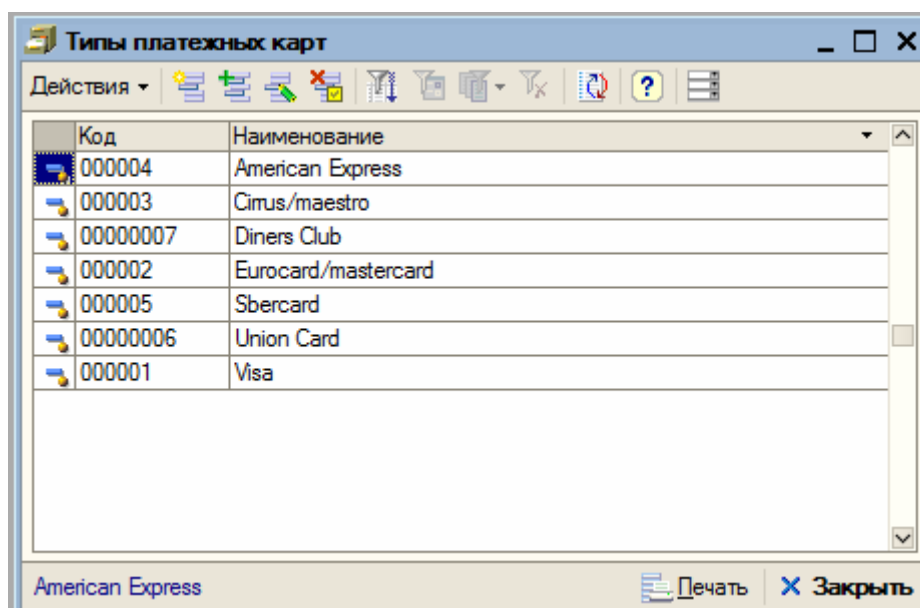


Рис.11 «Справочник «Типы платежных карт»

Настройка прав пользователя

Право «Разрешить ручную авторизацию безналичных платежей»

Право разрешает / запрещает кассиру прием безналичных платежей с ручной авторизацией. При установке права в состояние ИСТИНА запросы к оборудованию выполняться не будут. Кассир должен предварительно провести авторизацию платежа на отдельно стоящем оборудовании (или вручную), после чего пробить чек с указанием суммы платежа вручную.

Скриншот окна «Права и настройки» в программе. В центре экрана отображается «Дерево прав и настроек» для пользователя «Администратор». В дереве прав выделено право «Разрешить ручную авторизацию безналичных платежей» (код 91002). В левом блоке «Описание текущего права / настройки» приведено описание: «Разрешает / запрещает кассиру прием безналичных платежей с ручной авторизацией. При установке права в состояние ИСТИНА запросы к оборудованию выполняться не будут. Кассир должен предварительно провести авторизацию платежа на отдельно стоящем оборудовании (или вручную), после чего пробить чек с указанием суммы платежа вручную».

Наименование права или настройки	Значение	Назначение	Код
Путь к программе venta fax	--	Пользоват...	71004
SMS			81000
SMS оборудование по умолчанию		Пользоват...	81001
Автоматическая транслитерация SMS	<input type="checkbox"/> ложь	Пользоват...	81002
Администратор входящих SMSСообщений	<input type="checkbox"/> ложь	Пользоват...	81003
Номер отправителя		Пользоват...	81004
Отчет о доставке сообщений	<input type="checkbox"/> ложь	Пользоват...	81005
APM			90000
APM кассира			91000
Работа с фронтом кассира		Работа с фронтом кассира ра...	91001
Разрешить ручную авторизацию безналичных платежей	<input type="checkbox"/> ложь	Пользоват...	91002
Не разрешать в чеке строки с 0-й суммой (подарки)	<input type="checkbox"/> ложь	Пользоват...	91003
Разрешить снятие Z-отчета на кассе	<input checked="" type="checkbox"/> истина	Пользоват...	91006
Разрешить просмотр статуса ФП	<input checked="" type="checkbox"/> истина	Пользоват...	91007
Разрешить отрицательные остатки по кассе	<input checked="" type="checkbox"/> истина	Пользоват...	91008
Разрешить уменьшать кол-во товара	<input checked="" type="checkbox"/> истина	Пользоват...	91009
Печатать непробитые чеки	<input checked="" type="checkbox"/> истина	Пользоват...	91010
Разрешить регистрировать оплату без ввода суммы	<input checked="" type="checkbox"/> истина	Пользоват...	91011
Разрешить интеллектуальный режим ввода оплаты	<input checked="" type="checkbox"/> истина	Пользоват...	91012
Разрешить ручной ввод возвратного чека без указания исх...	<input checked="" type="checkbox"/> истина	Пользоват...	91013
Запретить оплату клубными картами с отрицательным бал...	<input type="checkbox"/> ложь	Пользоват...	91014
Разрешить закрытие смены авторизатора на кассе	<input checked="" type="checkbox"/> истина	Пользоват...	91016
Устройство печати нефискальных документов		Пользоват...	91017
Фронт кассира рабочего места	Форма		91026
Разрешить отмену текущего чека	<input checked="" type="checkbox"/> истина	Пользоват...	91028
Разрешить сторнирование товара	<input checked="" type="checkbox"/> истина	Пользоват...	91029
Разрешить ввод кода карточки пользователя вручную	<input checked="" type="checkbox"/> истина	Пользоват...	91031
Разрешить ручной выбор карточки	<input checked="" type="checkbox"/> истина	Пользоват...	91032
Вести лог действий пользователя во фронте	<input type="checkbox"/> ложь	Пользоват...	91038
Разрешить закрытие смены в случае расхождения суммы ...	Предупреждать	Пользоват...	91039
Разрешить доступ к журналу действий кассира	<input type="checkbox"/> ложь	Пользоват...	91041

Основные алгоритмы работы с эквайринговой системой (авторизатором)

- Открыть фронт кассира
- Подобрать товарный состав чека
- Нажать кнопку «Оплата» и выбрать нужный тип оплаты из списка. Ввести сумму оплаты.
- Нажать кнопку «Пробить чек»
- Далее эквайринговая система запросит считать карту оплаты. Будут пробиты квитанции и чек на фискальном регистраторе.