

Инструкция по подключению и настройке сканера штрихкода с интерфейсом «в разрыв клавиатуры»

ОГЛАВЛЕНИЕ

ИНСТРУКЦИЯ ПО ПОДКЛЮЧЕНИЮ И НАСТРОЙКЕ СКАНЕРА ШТРИХКОДА С ИНТЕРФЕЙСОМ «В РАЗРЫВ КЛАВИАТУРЫ»	1
Введение	3
Подключение и настройка сканера Предварительная настройка	3
Подключение оборудования к Типовому Решению (ТР)	3

Введение

Сканер штрихкодов – это устройство, с помощью которого выполняется считывание и декодирование штрихового кода с последующей передачей данных в персональный компьютер, кассовый аппарат или POS -систему.

Сканеры с интерфейсом «В разрыв клавиатуры» (Keyboard Wedge) подключаются аналогично обычной клавиатуре к порту PS/2 или одному из портов USB. При считывании штрихкода сканер данного типа эмулируют нажатие клавиш на клавиатуре.

Подключение и настройка сканера *Предварительная настройка*

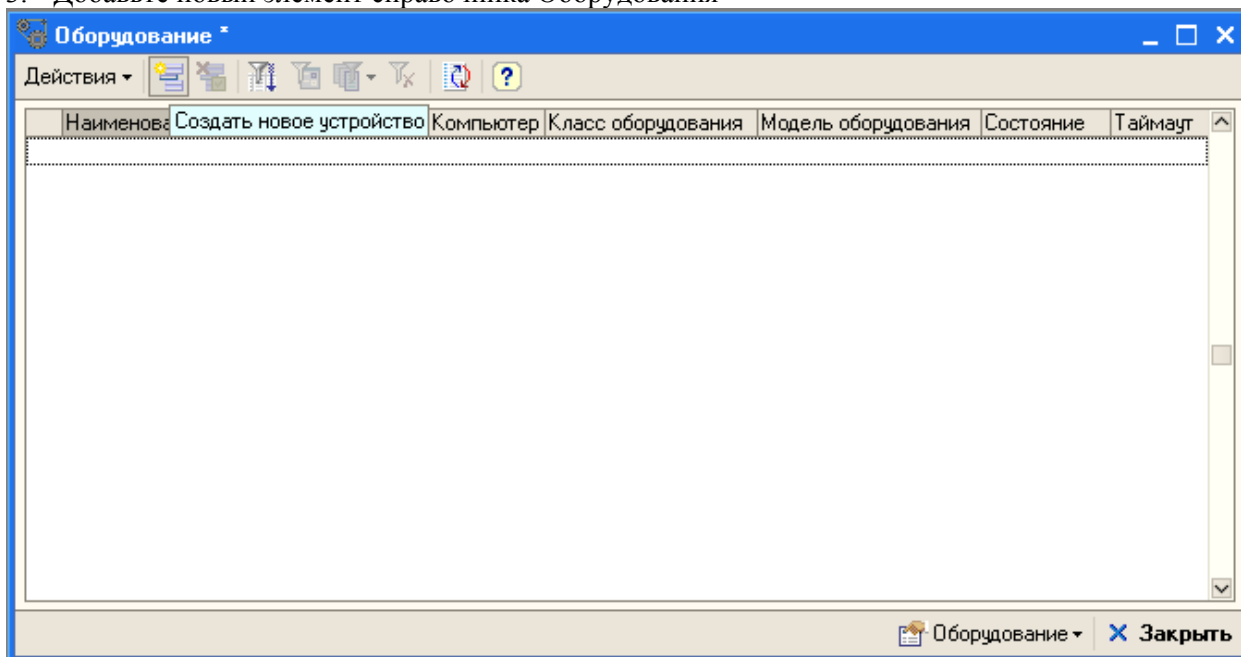
Подключите сканер прилагающимся кабелем к порту компьютера PS/2 (клавиатура) или USB.

Настроить, если необходимо, параметры работы сканера, руководствуясь инструкцией по настройке. При считывании штрихкода, сканер должен передавать в порт символы префикса, данные и символы постфикса. В качестве постфикса и префикса может быть использована любая комбинация символов, редко встречающаяся в обычном тексте и не зависящая от текущей раскладки клавиатуры. Мы рекомендуем использовать для постфикса и префикса комбинацию «+++»

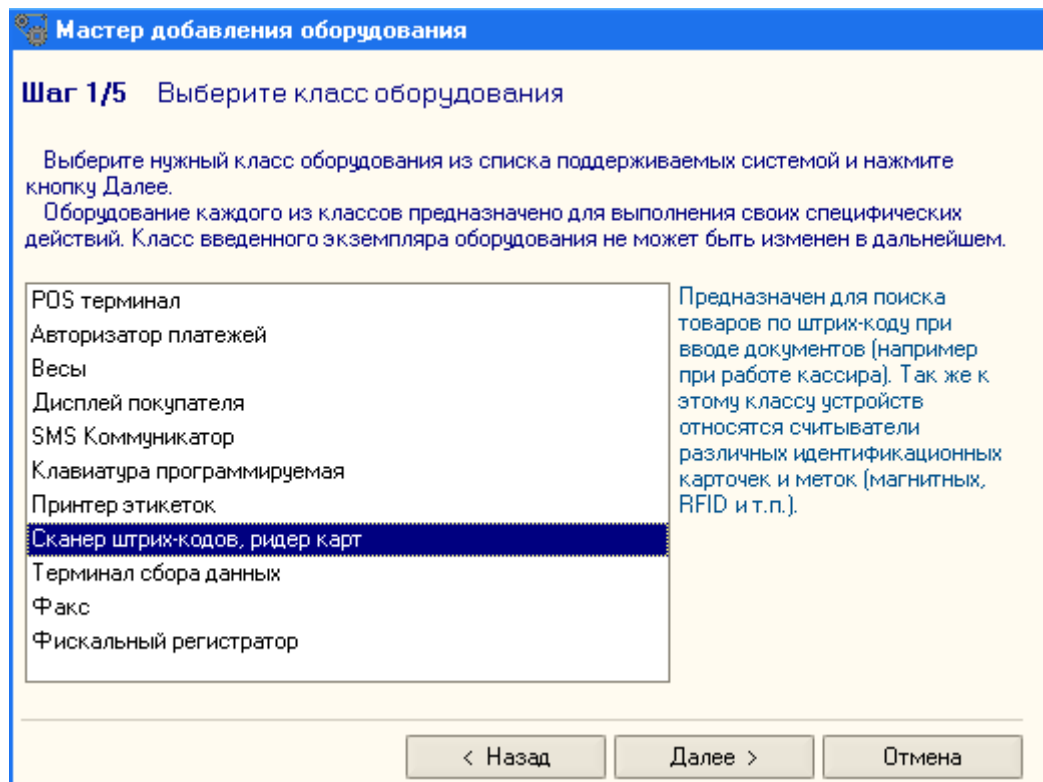
Подключение оборудования к Типовому Решению (ТР)

Рассмотрим подключение оборудования на примере ТР «Альфа-Авто: Автосервис+Автозапчасти. Редакция 4.1»

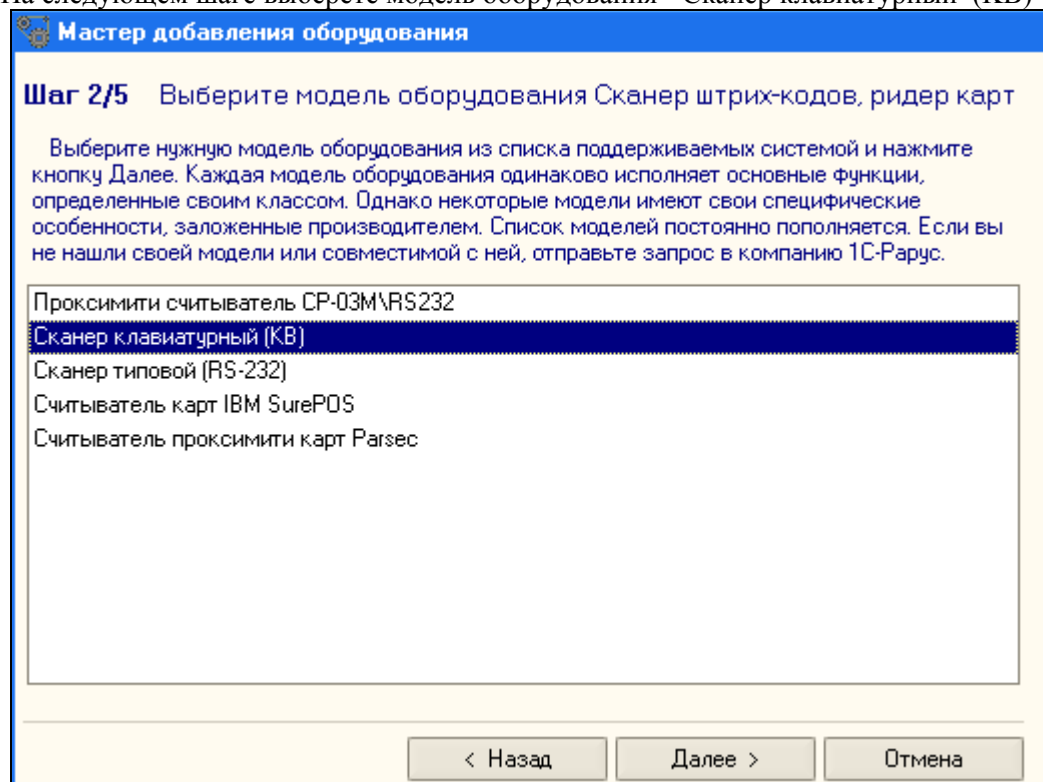
1. Запустите ТР «Альфа-Авто: Автосервис+Автозапчасти»
2. Откройте форму списка справочника «Оборудование» (Справочники>Розница и оборудование> Оборудование)
3. Добавьте новый элемент справочника Оборудования



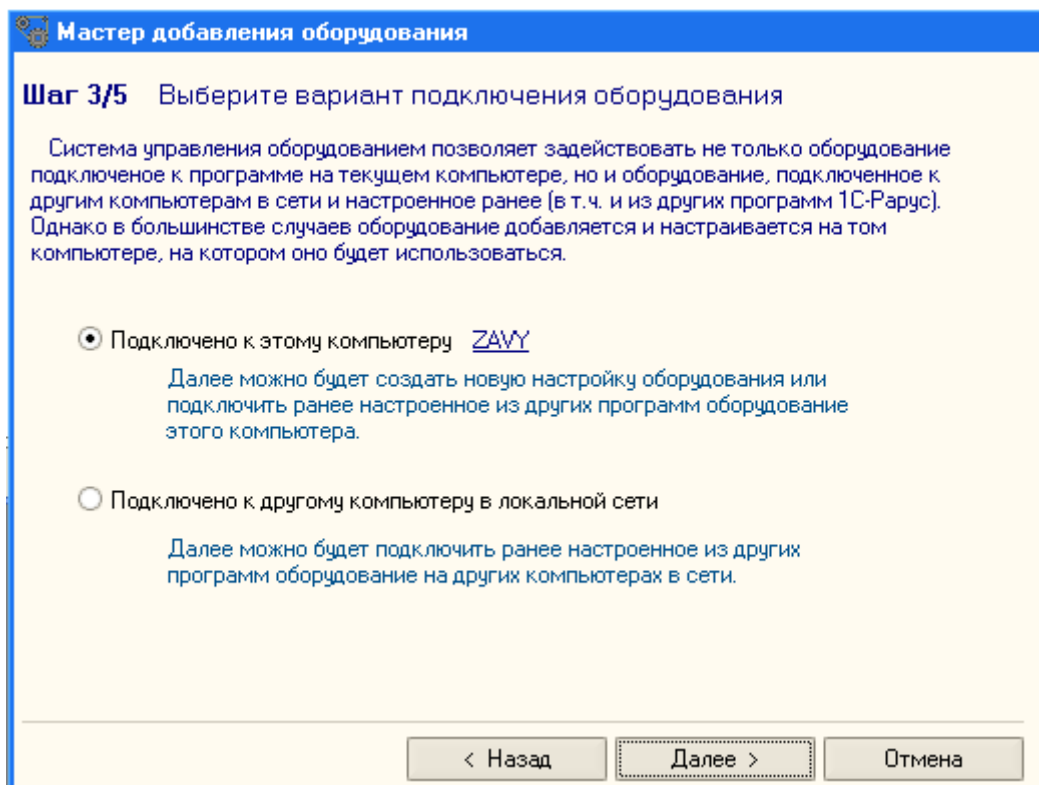
- В открывшемся окне выберете класс оборудования –Сканер штрихкодов, ридер карт



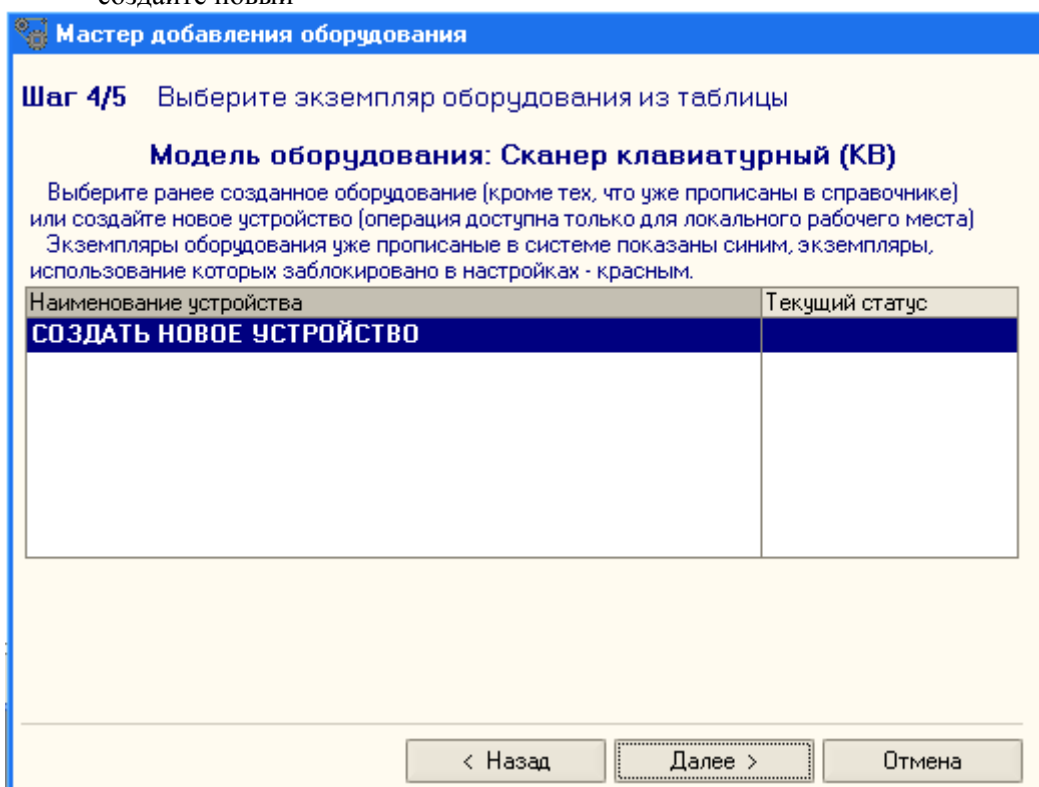
- На следующем шаге выберете модель оборудования - Сканер клавиатурный (KB)



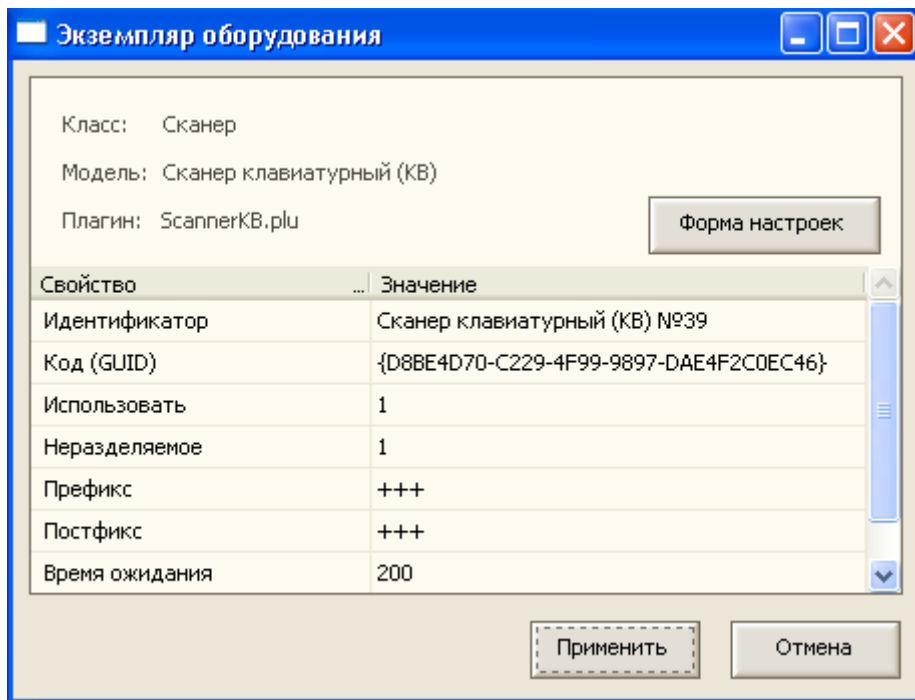
- На следующем шаге выбираем вариант подключения оборудования
 - подключенное к программе на текущем компьютере
 - подключенное к другим компьютерам в локальной сети



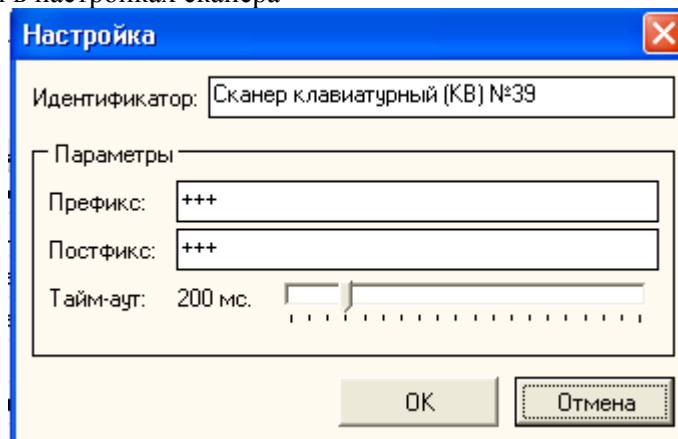
- На следующем шаге выберете экземпляр оборудования из существующих или создайте новый



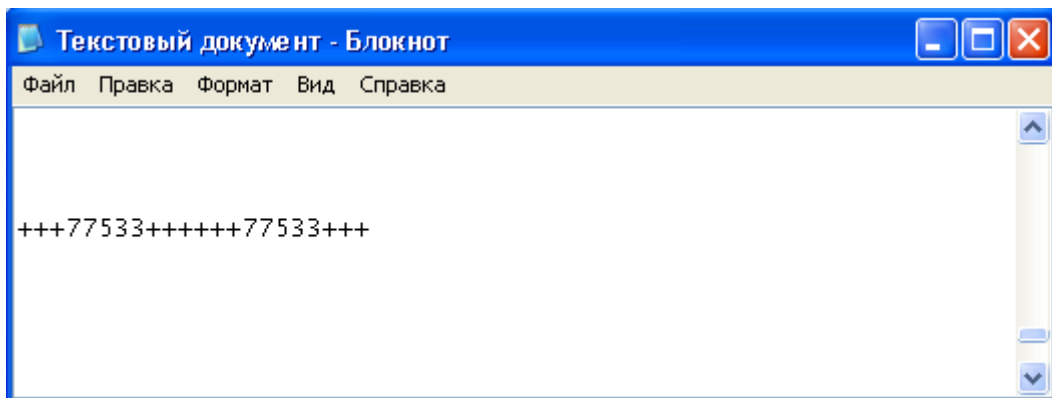
- При нажатии на кнопку «Далее», откроется окно настройки созданного Экземпляра оборудования. В окне настройки оборудования перечислен список значений свойств устройства



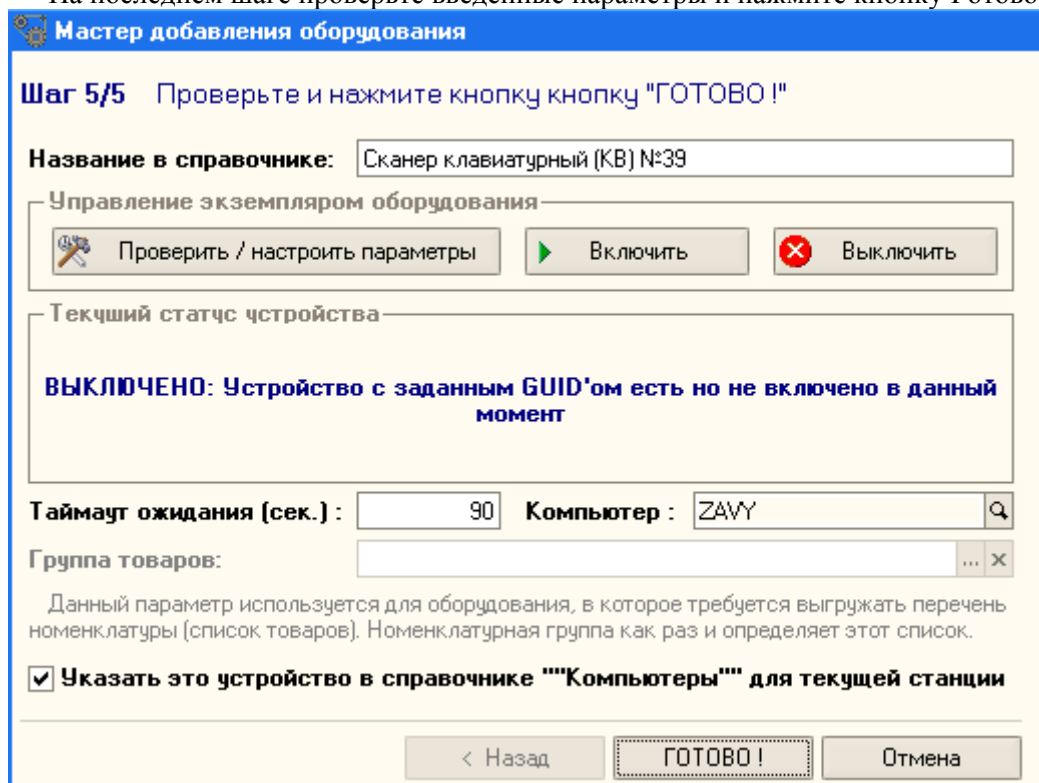
- Откройте Форму настроек. Введите значения префикса и постфикса, как они заданы в настройках сканера



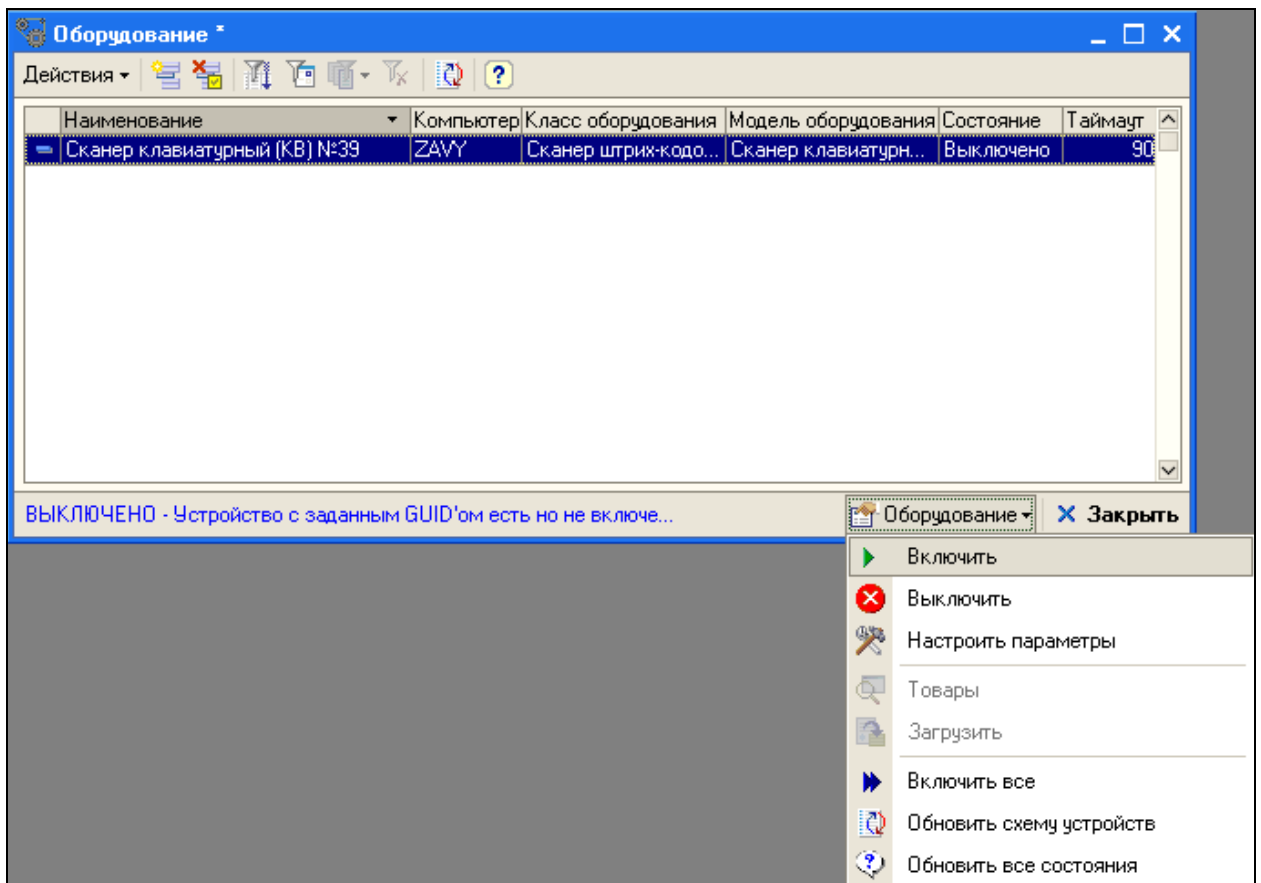
- Чтобы удостовериться, что сканер настроен правильно, можно воспользоваться любым текстовым редактором. Например – программой «Блокнот». При считывании штрихкода, в окне «Блокнота» должна появиться строка формата Префикс+Данные+Постфикс (см. рис. ниже). Текущая позиция курсора после считывания штрихкода должна находиться сразу после последнего символа постфикса (не на новой строке). Крайне важно, чтобы префикс и постфикс, передаваемые сканером, полностью совпадали с префиксом и постфиксом в настройках ТР (см. выше). Если считывание ШК каждый раз происходит с новой строки, то Сканер необходимо перепрограммировать, чтобы данные ШК считывались в одну строку.



- Закройте форму настроек, нажав кнопку ОК
- Сохраните измененные значения настроек, нажав кнопку «Применить»
- На последнем шаге проверьте введенные параметры и нажмите кнопку Готово



- В форме списка справочника «Оборудование» выделите созданный ранее элемент и нажмите кнопку «Оборудование». В выпадающем меню выберите пункт «Включить».



- Внизу формы списка справочника «Оборудование» отображается состояние устройства для текущего элемента

