



Техническая поддержка 1С-Рарус
retailsupport@rarus.ru +7(495)250-6224



Использование VeriFone SC 552 с типовым отраслевым решением «1С-Рарус: Магазин ред. 2»

Методические рекомендации

Москва, 2007 год


ПРАВО ТИРАЖИРОВАНИЯ ПРОГРАММНЫХ СРЕДСТВ И ДОКУМЕНТАЦИИ ПРИНАДЛЕЖИТ ООО «1С-РАРУС»


Приобретая настоящие методические рекомендации,
вы тем самым даете согласие не допускать
копирования документации
без письменного разрешения ООО «1С-РАРУС»


Реализация: ДАНПРТ
Документация: ДАНПРТ

1С-Рарус

103055, Москва, ул.Бутырский вал д. 68

 tel: +7 (495) 250-6224 (линия консультаций)

 tel: +7 (495) 250-6383 (отдел продаж)

 fax: +7 (495) 250-6393

 e-mail: shop@rarus.ru retailsupport@rarus.ru

 URL: <http://www.rarus.ru>



Содержание:

Введение	4
1 Подключение устройства к Типовому решению	4
2 Работа с VeriFone SC 552 в ТР	5
Заключение	8

Введение

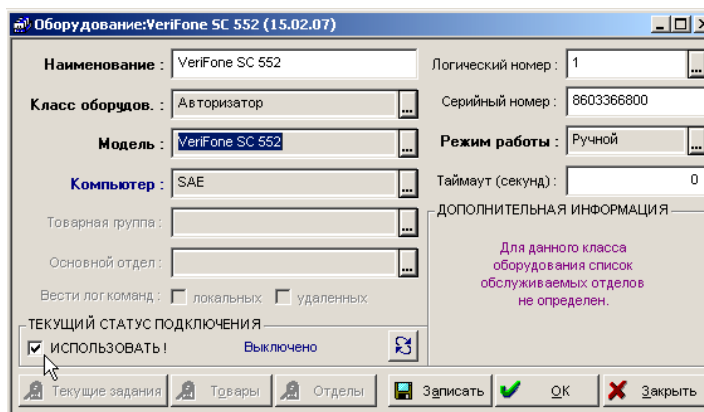
Авторизатор (пин-клавиатура) VeriFone SC 5000 служит для считывания и авторизации банковских карт с магнитной полосой и смарт-карт. Ранее применялась модель SC552. Существенной разницы в работе между двумя этими моделями нет. Будучи подключенным к ТР «1С-Рарус: Магазин», авторизатор позволяет производить оплату покупок банковской картой через платежную систему Сбербанка непосредственно с рабочего места кассира. Авторизатор необходимо подключить к свободному СОМ-порту компьютера, на рабочем месте кассира. Компьютер должен быть подключен к сети Интернет или иметь установленный модем со свободной телефонной линией.

Внимание: Предварительная настройка авторизатора производится только специалистами Сбербанка РФ.

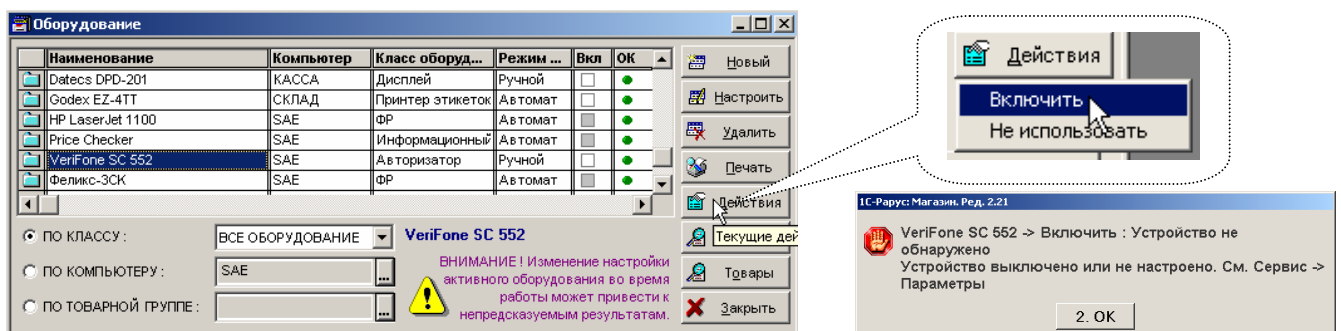
1 Подключение устройства к Типовому решению


Подключение VeriFone SC 552 к ТР выполняется в следующем порядке:

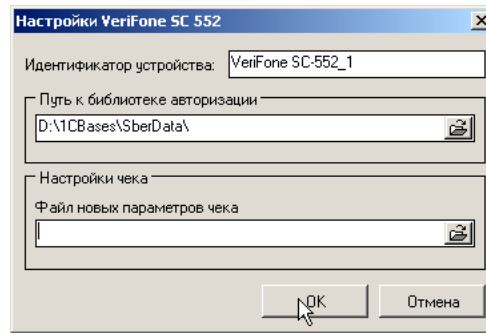
- Открыть рабочую базу ТР и создать элемент справочника оборудования:
 - Класс оборудования: Авторизатор
 - Модель: VeriFone SC 552
 - Нажать кнопку «Записать» и поставить галочку «Использовать»
 - Логический номер: оставить поле пустым или указать 1



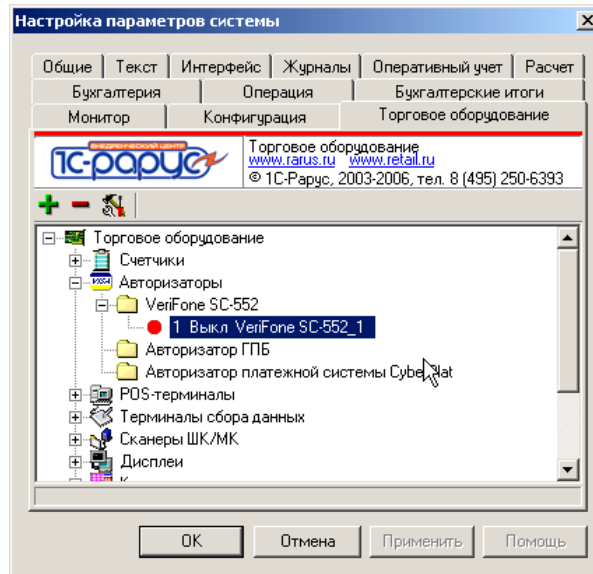
- Нажать кнопку «ОК»
- Попытаться включить оборудование, нажав на кнопку «Действия».



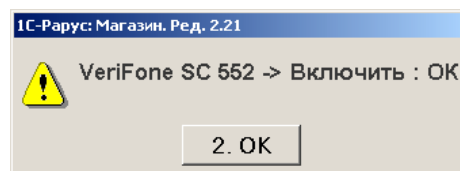
- В меню «Сервис -> Параметры» откройте закладку «Торговое оборудование». В дереве моделей оборудования найдите ветку «Авторизаторы» и добавьте новое устройство, нажав зеленую иконку со знаком .



4. Закрыть страницу свойств нажатием кнопки «ОК».



5. Повторить включение VeriFone SC 552 по кнопке «Действие - Включить» в списке справочника оборудования.



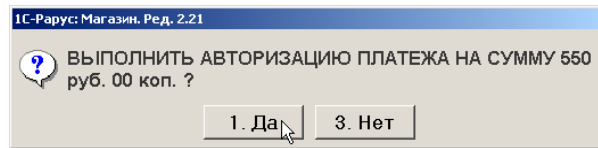
Появится «✓» напротив строки оборудования «VeriFone SC 552», означающая, что устройство включено.

2 Работа с VeriFone SC 552 в TP

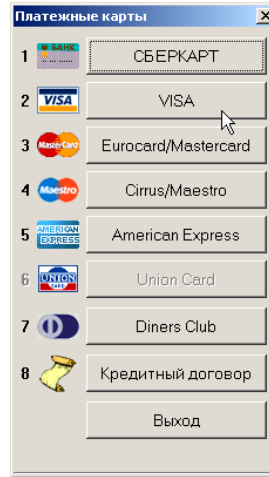
В правах оператора ККМ снимите галочку напротив права №169 («Разрешить ручную авторизацию») и права №178 («Разрешить оплату в кредит»). Там же задайте права для авторизации необходимых типов карт (права № 171-177). Проверьте наличие у кассира прав на безналичную оплату – право №146 «Разрешить проводить оплату кредитной картой».

Продажа:

После нажатия кнопки «Подитог» во фронте кассира, нажмите кнопку «Безнал», на вопрос «Выполнить авторизацию платежа?» ответить «Да»:

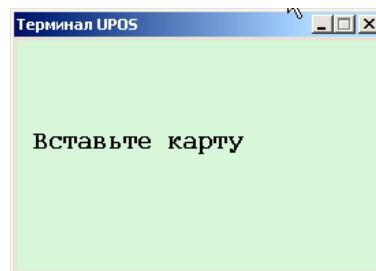


перед вами появится окно выбора типа банковской карты:



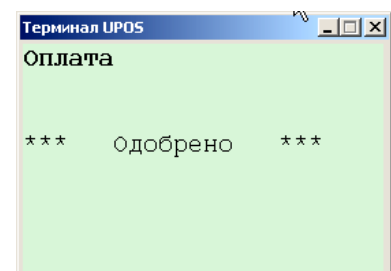
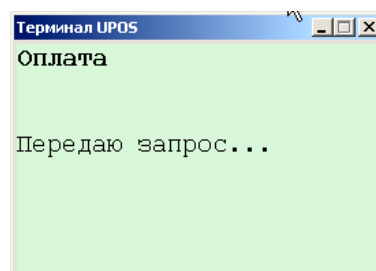
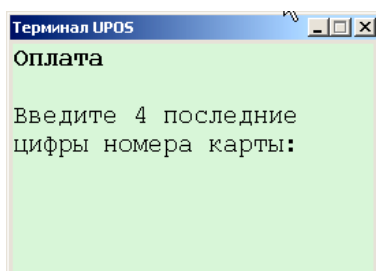
Далее возможно 2 варианта работы кассира:

- Если рабочее место кассира оборудовано считывателем магнитных карт, то кассир имеет возможность после проверки идентификационных признаков карты прокатать самостоятельно карту в считывателе, которым оборудован компьютер, а затем выбрать тип карты из предложенных в данном диалоговом окне.
- Если считывателя магнитных карт на рабочем месте кассира нет, то следует сразу нажать на кнопку, соответствующую нужному типу карты. В этом случае программа запросит данные от авторизатора. Устройство начнет издавать прерывистый писк и на его экране появится сообщение «Вставьте карту». На экране компьютера в этот момент также появится приглашение вставить карту:



Проведите карту (магнитной полосой от себя) через щель авторизатора.

В случае успешного считывания карты появится приглашение ввести четыре последних символа её номера:



Введите цифры. Программа отправит запрос на сервер и, в случае успешного ответа отпечатает квитанцию на принтере (фискальном регистраторе), подтверждающую факт платежа.

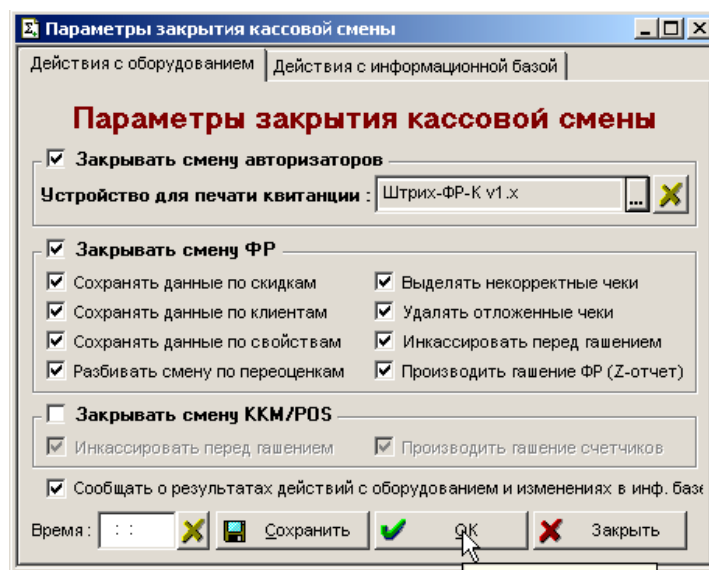
После этого нажмите во фронте кассира кнопку «Пробить чек», чтобы пробить кассовый чек на ККМ.

Возврат:

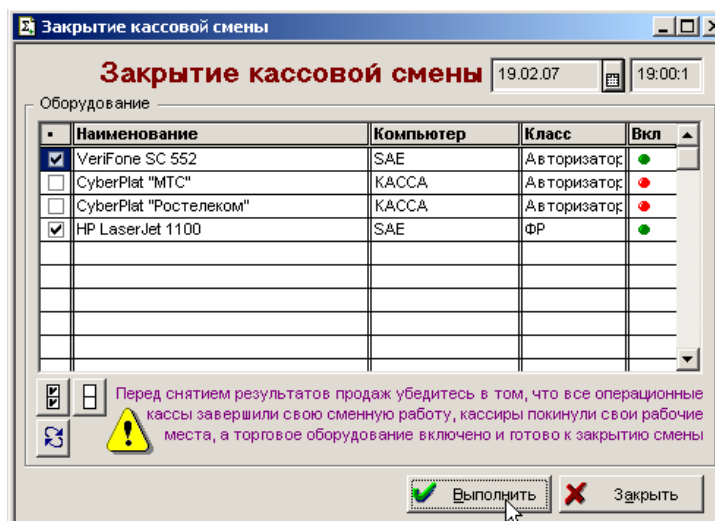
Возврат выполняется аналогично продаже. Если производится возврат товара, проданного в текущей смене – происходит отмена операции платежа, иначе – внесение денег на счет.

Закрытие смены:

Убедитесь, что в параметрах закрытия кассовой смены у вас включен флажок «Закрывать смену авторизаторов» и выбран принтер для печати квитанций:

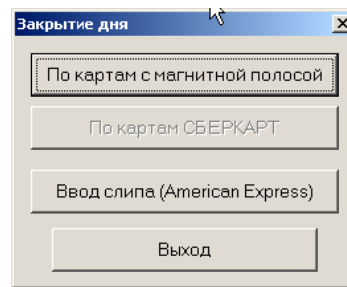


Закрытие смены авторизаторов происходит вместе с общим закрытием смены:



Нажмите кнопку «Выполнить».

Через некоторое время появится окно закрытия дня авторизатора:



Нажмите кнопку, соответствующую типу карт, по которым производится закрытие смены

В случае успешного закрытия, программа выдаст тому подтверждение.

После того, как вы нажмете «Выход» в форме закрытия дня, на принтере будет отпечатана квитанция и продолжится общее закрытие смены (свертка чеков, гашение ФР и т. п.).

Заключение

По всем вопросам, связанным с подключением торгового оборудования к ТОР «1С-Рарус» обращайтесь в группу технической поддержки ДАНПРТ (тел.: 250-6224, E-mail: retailsupport@rarus.ru)