



Техническая поддержка 1С-Парус
retailsupport@rarus.ru +7(495)250-6224



Использование электронных весов CAS LP5000 с типовым отраслевым решением «1С-Парус: Магазин ред. 2»

Методические рекомендации

Москва, 2007 год

ПРАВО ТИРАЖИРОВАНИЯ ПРОГРАММНЫХ СРЕДСТВ И ДОКУМЕНТАЦИИ ПРИНАДЛЕЖИТ ООО «1С-РАРУС»

Приобретая настоящие методические рекомендации,
вы тем самым даете согласие не допускать
копирования документации
без письменного разрешения ООО «1С-РАРУС»

Реализация: ДАНПРТ
Документация: ДАНПРТ

1С-Рарус

103055, Москва, ул.Бутырский вал д. 68

☎ tel: +7 (495) 250-6224 (линия консультаций)

☎ tel: +7 (495) 223-0404 (отдел продаж)

☎ fax: +7 (495) 250-6393

✉ e-mail: shop@rarus.ru retailsupport@rarus.ru

🌐 URL: <http://www.rarus.ru>



Содержание:

| | |
|---|---|
| Введение | 4 |
| 1. Настройка устройства | 5 |
| 1.1. Общий порядок работы в режиме программирования | 5 |
| 1.2. Сетевые настройки..... | 5 |
| 2. Подключение к TOP..... | 6 |
| 3. Работа с весами в TOPe | 8 |
| Заключение | 9 |

Введение

Привлекательный новый дизайн, высокоскоростной принтер, легкодоступный картридж, простота проведения настроек, гибкая и надежная работа в сети и многофункциональное программное обеспечение и лучшая сервисная поддержка делают весы CL5000 разумным выбором для любого современного магазина.

Основные характеристики CAS CL5000:

Память

- Стандарт: на 6000 товаров и 1200 сообщений
- Опция: на 14000 товаров и 3400 сообщений

Дисплей

- Ярко-синий ЖК-дисплей
- Высококонтрастный ВЛ-дисплей

Клавиши быстрого доступа

- Стандарт: 96 клавиш прямого доступа (48 клавиш x 2 регистра)
- Со стойкой: 144 клавиши прямого доступа (72 клавиши x 2 регистра)

Программное обеспечение - CL works

- Простой интерфейс для работы с программным обеспечением
- Программирование кода товара, срока хранения, отчета о продажах
- Редактирование формата этикетки, кнопок клавиатуры

Работа в кабельной/беспроводной сети

- Протокол TCP/IP
- Беспроводная связь по спецификации IEEE802/11B
- 64/128-битная система безопасности WEP
- Одно- и многопользовательская кабельная и беспроводная сеть
- Структура сети, подходящая для:
 - супермаркетов, продуктовых магазинов и отделов
 - предварительной фасовки и самообслуживания
 - гипермаркетов

1. Настройка устройства

1.1. Общий порядок работы в режиме программирования

Вход в режим программирования осуществляется нажатием клавиши **МЕНЮ** (при условии нахождения весов в режиме взвешивания). После входа в режим программирования на графическом дисплее появится главное меню программирования, на дисплее «Масса, кг» высветится текущий код меню - «1000». В целом меню имеет иерархическую структуру. Каждому подменю соответствует свой код, который состоит из последовательности цифр. При необходимости перехода в режим определенного подменю этот код необходимо ввести с клавиатуры, за исключением первой цифры «1» - ей в коде меню соответствует нажатие клавиши **МЕНЮ**. Например, для того, чтобы войти в режим меню «1831» (при условии нахождения весов в режиме взвешивания) нужно последовательно нажать клавиши **МЕНЮ, 8, 3, 1**. Далее, для краткости, процедура входа в нужный раздел меню описываться не будет, а в заголовке для перехода к нему будет указываться только соответствующий код.

При работе в режиме программирования числовые клавиши (а в некоторых случаях и буквенные) используются для ввода нужного значения; клавиша **ПЕЧ.** – для подтверждения сохранения введенного значения и перехода к вводу следующего значения и, по окончании ввода всех значений, – для подтверждения их сохранения и возврата на предыдущий уровень меню; клавиша **СОХР.** – для подтверждения сохранения всех измененных значений и возврата на предыдущий уровень меню; клавиша **ВЫХ.** – для отказа от сохранения измененных значений и возврата на предыдущий уровень меню; клавиша **СБР.** – для очистки ошибочно введенного значения; клавиши «**^**» и «**v**» - перемещение между строками; клавиши «**<**» и «**>**» - перемещение между символами (при вводе некоторых значений); клавиша «**←**» - для удаления символа, стоящего слева от курсора.

В режиме программирования две цифры в верхнем правом углу (1/3) означают номера страниц. Цифра слева от «/» означает номер текущей страницы, цифра справа от «/» — общее количество страниц данного раздела меню. Перемещаться по страницам можно клавишами **СТР. ^** и **СТР. v**

Для входа в некоторые режимы потребуется ввод пароля. Заводская установка пароля – «011» или «000419».

При вводе текстовых данных, возможно, потребуется ввод символов, которые отсутствуют на клавиатуре в явном виде. В этом случае следует нажать клавишу **КОД СИМВ.**, а затем ввести код символа в соответствии с таблицей 4.2 (см. п. 4.2) **«Руководство по эксплуатации»**.

1.2. Сетевые настройки

Для того, чтобы войти в режим меню «1910 - Сетевые настройки» (при условии нахождения весов в режиме взвешивания) нужно последовательно нажать клавиши **МЕНЮ**, далее **9** и ввести пароль **011**

1. Выбрать «Режим работы в сети» нажатием кл.**1**:

- Scale No: [1]
- Service Type [1]

Нажать кл. **Сохран.**

2. Выбрать «IP» нажатием кл.**3**:

- IP-адрес весов – адрес, назначенный администратором Вашей сети для данного оборудования
- Маска подсети – должна соответствовать маске Вашего компьютера

Нажать кл. **Сохран.** Весы автоматически перезагрузятся и сохранят Ваши сетевые настройки.

2. Подключение к TOP

Подключение весов к ТР выполняется в следующем порядке:

1. Откройте рабочую базу ТР и создайте элемент справочника оборудования:
 - Класс оборудования: Весы и ценники
 - Модель: CAS CL-5000
 - Логический номер: оставьте поле пустым или укажите 1

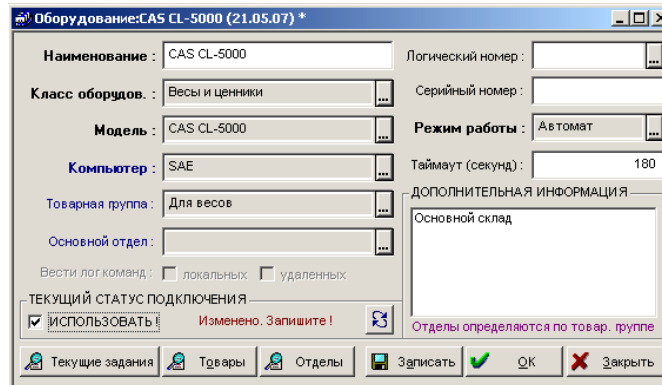


Рис.1

Нажмите кнопку «Записать». Установите флажок «Использовать» и нажмите кнопку «OK»

2. Попробуйте включить оборудование.

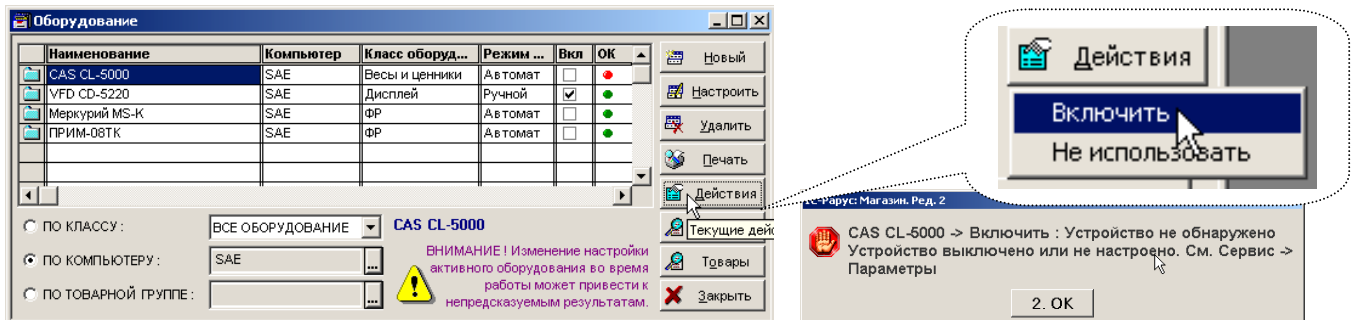


Рис.2

3. В меню «Сервис -> Параметры» на закладке «Торговое оборудование» в разделе «Весы» появится возможность добавить устройство путем нажатия на зеленый плюс **+**, выделив предварительно строку «Весы CAS CL5000».

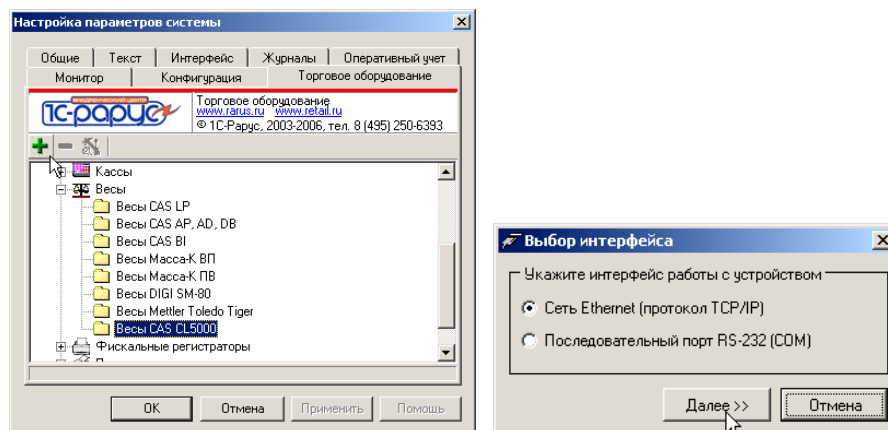


Рис.3

4. Введите IP-адрес весов и порт (по умолчанию 20304), нажмите кнопку «Проверка связи». При положительном результате будет выведено сообщение (Рис.4)

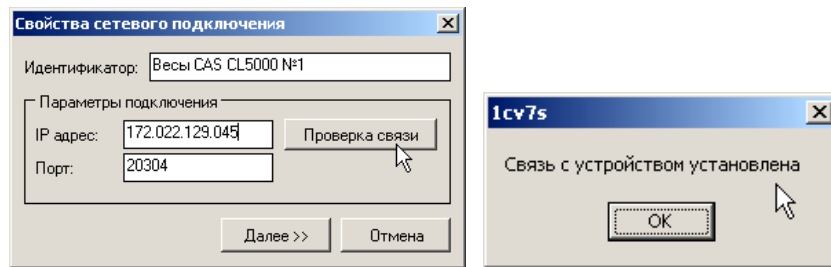


Рис.4

5. Нажмите кнопку «Далее» и в окне настроек запишите требуемые параметры. Префикс штрих-кода указать согласно настроек в справочнике «Константы».

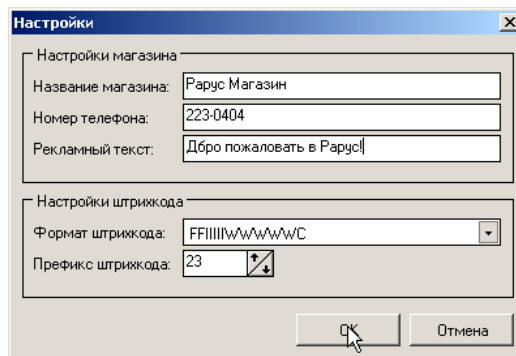


Рис.5

6. Закройте окно «Параметры» и перейдите и включите устройство в списке справочника оборудования.

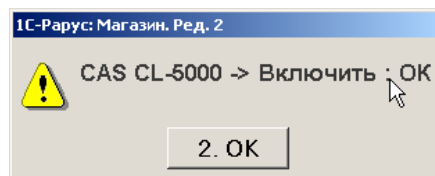


Рис.6

3. Работа с весами в ТОРе

1. Загрузка весовых товаров в весы.

- выделить весы в справочнике оборудования

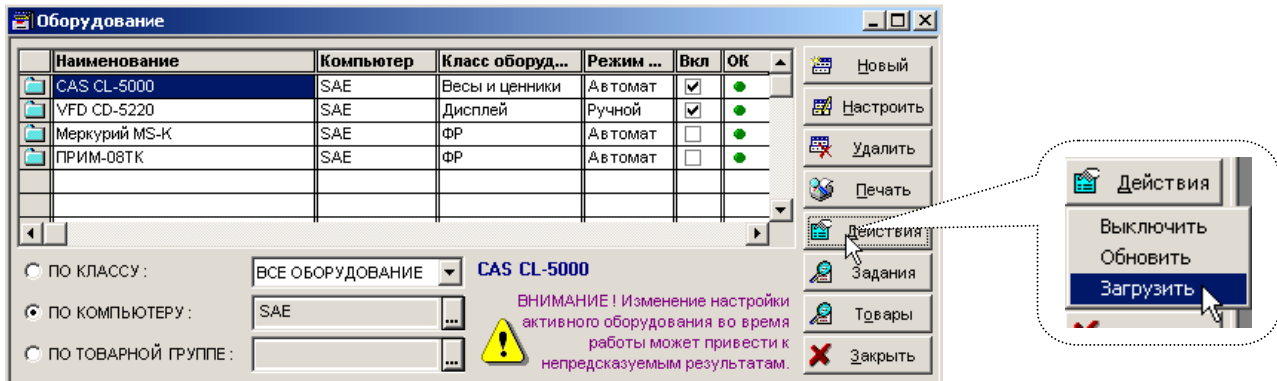


Рис.7

- Поставить галочку «Выводить результаты выполнения команды»

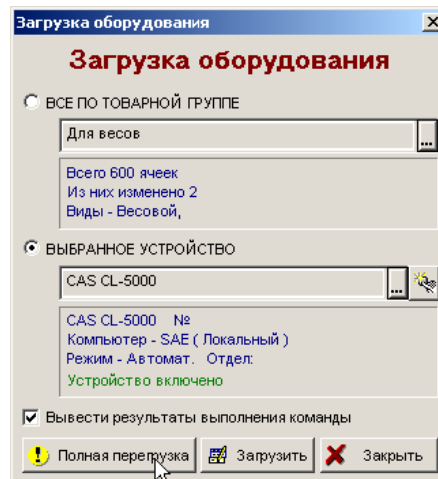


Рис.8

В случае удачной загрузки появится сообщение – Рис.9

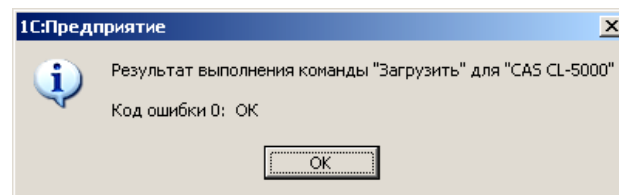


Рис.9

2. Положить товар на весы. Для вызова товара из памяти путем ввода номера ячейки памяти (с помощью числовой клавиатуры) необходимо ввести номер ячейки и нажать клавишу «ТОВ.» Например, требуется вызвать из памяти товар, содержащийся в ячейке № 100¹. Тогда нажмите последовательно клавиши 1, 0, 0, ТОВ. На дисплее появится наименование товара. Нажать кнопку «ПЕЧ.» для вывода этикетки.

¹ Номера ячеек можно посмотреть в справочнике «Товары в оборудовании»

Заключение

По всем вопросам, связанным с подключением торгового оборудования к ТОР «1С-Рарус» обращайтесь в группу технической поддержки ДАНПРТ (тел.: 250-6224, E-mail: retailsupport@rarus.ru)