

1С-Рарус

Конфигурация «1С-Рарус: Финансовый менеджмент 3»

Инструкция по установке

Москва
2020 г.

ОГЛАВЛЕНИЕ

Глава 1	3
Установка решения	3
1.1. Комплект поставки	3
1.2. Требования к системе	4
1.3. Установка.....	4
1.4. Защита решения	7
1.4.1. Что такое система лицензирования	7
1.4.2. Программные ключи защиты	9
1.4.3. Установка системы лицензирования	11
1.4.4. Настройка адреса сервера лицензирования	14
1.4.5. Активация программного ключа	18
Автоматическая активация через Интернет.....	22
Активация через файловый запрос.....	22
Активация по телефону.....	25
1.4.6. Сервер лицензирования	27
1.4.7. Web-сервер лицензирования	30
Подключения.....	31
Список ключей	33
Функции.....	36
Настройка	38
1.5. Обновления.....	39
1.6. Переход с БП на «1С-Рарус: Финансовый менеджмент 3»	40

ГЛАВА 1

УСТАНОВКА РЕШЕНИЯ

В этой главе содержатся сведения о том, как установить программу «1С-Рарус: Финансовый менеджмент 3» на ваш компьютер.

Для выполнения установки Вам необходимо уметь устанавливать программы в операционных системах Windows XP, Windows Vista, Windows 7, Windows 8 или Windows 10, а также работать с панелью управления этих систем.

Для установки сетевой версии программы требуется понимание общих принципов работы локальных вычислительных сетей и навыки работы с сетевым протоколом TCP/IP.

1.1. КОМПЛЕКТ ПОСТАВКИ

В комплект поставки конфигурации «1С-Рарус: Финансовый менеджмент 3» включены:

- Установочный файл электронной поставки в виде zip-архива;
- Руководство пользователя в электронном виде;

- Программный ключ защиты;
- Регистрационная анкета.

Дистрибутив содержит шаблоны чистой, демонстрационной и предзаполненной поставляемой методологией учета информационных баз, а также программу установки системы защиты решения.

Решение «1С-Рарус: Финансовый менеджмент 3» защищено от несанкционированного копирования при помощи ключа программной защиты, который поставляется в виде конверта с тремя пин-кодами активации. Решение не является полностью конфигурируемым, так как содержит недоступные для редактирования фрагменты исходного кода

1.2. ТРЕБОВАНИЯ К СИСТЕМЕ

Решение «1С-Рарус: Финансовый менеджмент 3» можно установить при наличии установленной программы 1С:Предприятие 8. Рекомендуется использовать свежий релиз программы 1С:Предприятие 8.

Требования к системе определяются требованиями базовой конфигурации «1С:Бухгалтерия 8 КОРП» и платформой 1С:Предприятие 8.

1.3. УСТАНОВКА

Для начала установки необходимо распаковать zip-архив установочного файла в произвольный каталог. В дальнейшем установка будет выполняться путем запуска разархивированного установочного файла «Setup.exe» из этого каталога. При первом запуске файла «Setup.exe» пользователю

будет выведена форма Лицензионного соглашения программного продукта.

Лицензионное соглашение Печать

ПОЛЬЗОВАТЕЛЬСКОЕ ЛИЦЕНЗИОННОЕ СОГЛАШЕНИЕ
на программный продукт
1С-Рарус: Финансовый менеджмент 3

ОБЩИЕ ПОЛОЖЕНИЯ

1. Определения

1.1. ПРОГРАММНЫЙ ПРОДУКТ (ПП) - комплект поставки, включающий в себя программное обеспечение (дистрибутив, программные и/или аппаратные ключи защиты), сопроводительную документацию (руководство пользователя, регистрационную анкету и/или т.п.), а также настоящее лицензионное соглашение, устанавливающее правила использования ПРОГРАММНОГО ПРОДУКТА.

1.2. Правообладатель (обладатель исключительного права на ПП) - ООО "1С-Рарус Интернешнл"

1.3. Лицензиат - физическое или юридическое лицо, которое устанавливает и/или использует ПП или правомерно обладает экземпляром данного ПП.

1.4. Веб-ресурсы Правообладателя - Веб-Сайт Правообладателя, предназначенные для предоставления информации о ПП и/или приобретения ПП и/или его технологической поддержки и/или управления установленным ПП и приобретенными лицензиями. Веб-Сайт Правообладателя - <https://rarus.ru>.

1.5. Партнеры - индивидуальные предприниматели или юридические лица, осуществляющие распространение ПП на основании прямых или опосредованных договоров с Правообладателем.

1.6. Экземпляр ПП - законно изготовленная и введенная в гражданский оборот копия ПП. Экземпляр ПП имеет регистрационный номер, который присваивается каждому экземпляру ПП и указывается в пользовательской регистрационной анкете.

1.7. Правомерное обладание или использование экземпляра ПП подтверждается:

1.7.1. в случае приобретения Лицензиатом ПП на физическом носителе - наличием у Лицензиата комплекта поставки с обязательным наличием регистрационной анкеты с уникальным номером экземпляра данного ПП;


1.7.2. в случае приобретения Лицензиатом ПП путем осуществления его записи в память ЭВМ с использованием сети Интернет (электронная поставка) - наличием уникального регистрационного номера экземпляра данного продукта, сообщаемого Лицензиату при приобретении ПП, а также документов, подтверждающих факт приобретения (платежные документы и/или договор, акт передачи прав, заключаемые Лицензиатом при приобретении экземпляра ПП); 1.7.3. в случае использования Лицензиатом ПП на условиях аренды - наличие документов, подтверждающих факт приобретения такого права использования ПП (платежные документы и/или договор, акт передачи прав, заключаемые Лицензиатом при приобретении ПП).

1.8. Пользовательская регистрационная анкета - анкета, содержащая в себе наименование ПП, регистрационный номер экземпляра ПП и необходимые идентификационные данные Лицензиата. Анкета может быть в бумажной или электронной форме. В случае, если анкета входит в комплект поставки в бумажной форме, Лицензиат обязан передать стрывную часть анкеты с данными Лицензиата Правообладателю напрямую или через партнера, у которого приобретён экземпляр ПП. В случае, если анкета не входит в комплект поставки в бумажной форме, она должна быть заполнена Лицензиатом на сайте

После последовательного нажатия кнопок «Далее» и «Принять» формы Лицензионного соглашения на экран будет выведено окно программы установки решения.



В этом окне содержатся следующие гиперссылки, служащие для установки решения.

- «Установить конфигурацию». Установка файлов, используемых для создания новых баз данных решения.
- «Установить систему лицензирования». Установка системы лицензирования конфигурации. При нажатии кнопки , расположенной справа от данного пункта, открывается описание системы лицензирования в виде pdf-файла
- «Проверить наличие обновлений конфигурации». Проверка наличия обновлений конфигурации на сайте 1С-Рарус.
- «Руководство пользователя». Открывается руководство пользователя программного продукта в виде pdf-файла.
- «Лицензионное соглашение». Открывается Лицензионное соглашение программного продукта.
- «Описание продукта». Открывается описание программного продукта «1С-Рарус: Финансовый менеджмент 3» на сайте 1С-Рарус.
- «Закрыть». Завершает работу программы установки.

После установки шаблонов конфигурации решения можно стандартным способом создать из шаблона новую информационную базу: демонстрационную или рабочую.

Важно!

Добавление новой информационной базы в список баз описано в документации фирмы «1С»: книга «РУКОВОДСТВО ПО УСТАНОВКЕ И ЗАПУСКУ», глава 3, «Запуск системы 1С:Предприятие 8», раздел «Ведение списка информационных баз».

1.4. ЗАЩИТА РЕШЕНИЯ

В этом разделе приводится информация о защите решения.

1.4.1. Что такое система лицензирования

Система лицензирования – это набор программных средств, совокупность которых позволяет ограничить нелегальное использование программного продукта. Для работы решения необходимо взаимодействие сервера лицензирования и ключа защиты.

Лицензионные ограничения на использование программного продукта задаются в ключе защиты.

Программный ключ требует активации для своего создания. Процесс активации создает программный ключ на конкретном сервере лицензирования. В результате активации программный ключ привязывается к уникальным аппаратным параметрам компьютера, на котором запущен сервер лицензирования.

Решение всегда использует программу «сервер лицензирования». Связь между компонентой защиты и сервером лицензирования осуществляется по протоколу ТСР/ІР. По

умолчанию сервер лицензирования использует порт 15200 для лицензирования и 15201 для веб-сервера управления.

Система лицензирования состоит из трех частей. Первая часть – это **компонента защиты**. Она загружается в рамках серверного контекста конфигурации. Для получения лицензии на работу компонента защиты подключается по протоколу TCP/IP ко второй части системы защиты – **серверу лицензирования**. Сервер лицензирования представляет собой службу Windows, установленную на том же компьютере, на котором и запускается приложение, или на любом компьютере в рамках сети. В свою очередь сервер лицензирования обращается к третьей части системы защиты – **ключам защиты**, установленным на том же компьютере, что и сервер лицензирования, для того, чтобы найти нужный для работы программы ключ. Если такой ключ будет найден, то сервер лицензирования выдаст компоненте защиты лицензию на работу (при условии, что в ключе есть свободные лицензии).

Для установки системы лицензирования используется файл **Setup.exe** в папке **Protect** из комплекта поставки решения.

Если решение работает локально, только на одном компьютере, то именно на этом компьютере и устанавливается сервер лицензирования. Если же несколько пользователей решения работают в общей сети по протоколу TCP/IP, то используется единый общий сервер – один из компьютеров сети, на котором устанавливается сервер лицензирования. Все остальные компьютеры сети подключаются к этому серверу лицензирования.

Примечание

Также решение может работать на терминальном сервере без каких-либо дополнительных настроек. В этом случае программа «сервер лицензирования» может быть установлена как на сам терминальный сервер, так и на любой другой компьютер в сети

терминального сервера. Необходимо, чтобы компьютер, на который установлен сервер лицензирования, был включен и доступен на протяжении всей работы программы на терминальном сервере.

В папке **Protect** комплекта поставки решения находится файл **SPL_Setup.exe**. Этот установщик внешних компонент защиты необходим для корректной работы нескольких конфигураций 1С-Парус с защитой. Установщик необходимо запускать на сервере, на котором запускаются рабочие процессы кластера серверов 1С:Предприятие. После установки служба «Загрузчик внешней компоненты СЛК» в процессе работы автоматически заменяет версию компоненты защиты во всех базах, использующих клиент-серверную архитектуру и размещенных в одном кластере Сервера 1С:Предприятие.

Система лицензирования доступна для платформ Windows x86 и x86_64, т.е. работа защищенного решения в серверном режиме возможна только на сервере 1С:Предприятия под указанными платформами.

При настройке параметров защиты смена экранов настройки управляется стандартными кнопками:

- «Далее» – переход к следующему экрану мастера (после того, как выполнены требуемые действия).
- «Назад» – переход к предыдущему экрану мастера для исправления ранее принятых решений.
- «Отмена» – прекращение установки (после подтверждения).

1.4.2. Программные ключи защиты

Программный ключ представляет собой специально сформированный файл. В нем содержатся лицензионные ограничения и критерии аппаратной привязки; ключ, созданный на одном компьютере, не будет работать на другом. Физически

файлы ключей хранятся в папке %CommonAppData%\Protect\RarusSoftKey. Эти файлы имеют имя, соответствующее номеру ключа, и расширение **.dongle**. Ключ имеет текстовый формат; в начале файла ключа расположена описательная секция, из которой можно узнать, что это за ключ и для какого продукта.

Установка программного ключа выполняется в интерактивном режиме из запущенной программы. Для этого нужно в мастере управления лицензированием выбрать пункт «Активировать программный ключ» (см. «Активация программного ключа»). Каждый ключ имеет свой уникальный серийный номер и набор пин-кодов для активации. Количество этих пин-кодов определяется для каждой программы индивидуально. Ключ разрешено устанавливать только на одном компьютере.

Важно!

Дополнительные пин-коды предназначены для переактивации программного ключа на этом компьютере в случае изменения аппаратной составляющей. Запрещено использовать несколько ключей защиты от одной поставки решения за счет активации дополнительных пин-кодов на других компьютерах.

Для установки ключа на определенный компьютер на этом компьютере следует первоначально установить сервер лицензирования.

Важно!

После активации программный ключ не переносится на другой компьютер/станцию. Поэтому следует быть внимательным при выборе компьютера для установки сервера лицензирования. Впоследствии именно к его аппаратным частям будет привязываться ключ.

В процессе активации ключ привязывается к следующим аппаратным частям:

1. К жесткому диску, на котором находится системный раздел.

2. К сетевой карте (если их несколько, то к первой найденной).
3. К операционной системе, ее серийному номеру и имени компьютера.
4. К материнской плате.

В случае изменения хотя бы одного параметра программный ключ теряет работоспособность. Восстановить ее можно с помощью реактивации ключа с использованием дополнительных пин-кодов. Если пин-коды закончились, то следует обратиться на линию консультации для данного программного продукта.

1.4.3. Установка системы лицензирования

Система лицензирования предназначена для работы в операционных системах Windows. Минимально поддерживаемая версия Windows XP SP3. Для всех современных операционных систем доступна работа как в x86, так и в x86_64.

Важно!

Установка сервера лицензирования должна производиться пользователем, обладающим администраторскими правами в операционной системе.

Если установка происходит в операционной системе Windows Vista или Windows 7 (и пользователь обладает правами администратора), то система запросит у пользователя подтверждение для продолжения установки.

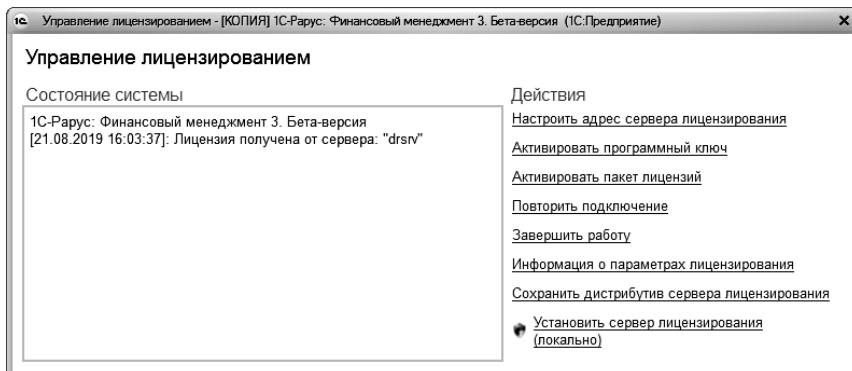
Если пользователь не обладает правами администратора, то система предложит указать новую учетную запись пользователя, у которой есть права администратора. Программа установки будет запущена от имени этой новой учетной записи.

Важно!

Если используются другие программные продукты фирмы 1С-Рарус, то, возможно, на компьютере установлена и работает старая версия Сервера защиты **keyserver.exe** (в службах она имеет имя «Сервер защиты»), которую следует остановить перед установкой сервера лицензирования.

Установка системы лицензирования возможна как из самого решения, так и из отдельного инсталлятора. Если решение будет использоваться на нескольких компьютерах, то систему лицензирования нужно установить на сервере, который и будет раздавать лицензии. В этом случае нужно использовать отдельный инсталлятор системы лицензирования (файл **setup.exe** в папке **Protect**).

Если же решение будет использоваться на одном компьютере, то для установки системы лицензирования следует запустить решение. Если защита ранее не была установлена, то автоматически откроется окно «Управление лицензированием».



Также окно «Управление лицензированием» может быть вызвано из раздела «Администрирование» в панели действий «Сервис».

При помощи окна «Управление лицензированием» следует установить и настроить сервер лицензирования.

В данном окне присутствуют следующие команды:

- «Настроить адрес сервера лицензирования»;
- «Активировать программный ключ»;
- «Активировать пакет лицензий»;
- «Повторить подключение»;
- «Завершить работу»;
- «Информация о параметрах лицензирования»;
- «Сохранить дистрибутив сервера лицензирования»;
- «Установить сервер лицензирования (локально)»¹.

Для работы программного продукта необходимо установить сервер лицензирования.

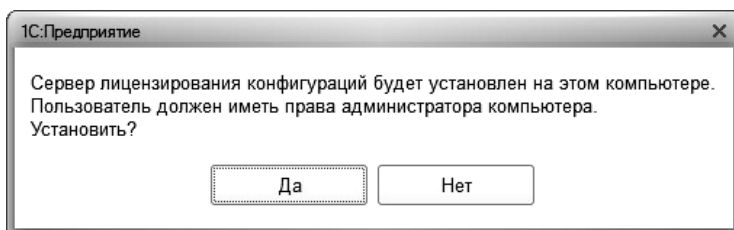
Место установки сервера лицензирования зависит от варианта работы решения.

- В локальном варианте работы вся работа производится на одном рабочем месте (компьютере). Именно на этот компьютер и следует установить сервер лицензирования.
- В сетевом варианте работы сервер лицензирования устанавливается только на компьютер-сервер, а остальные компьютеры подключаются к серверу. **Этот вариант является рекомендуемым.**

Для установки сервера лицензирования на компьютере следует выбрать пункт «Установить сервер лицензирования».

Перед тем как начать установку, система уточнит, обладает ли текущий пользователь компьютера правами администратора.

¹ При запуске решения на сервере 1С-Предприятия этот пункт будет запрещен. Используйте отдельный инсталлятор системы лицензирования.



Нажатие кнопки «Да» начинает установку сервера лицензирования на данный компьютер.

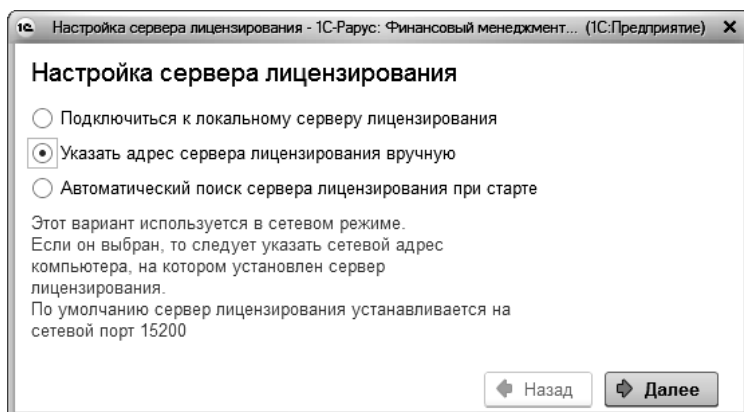
По окончании установки в браузере, выбранном на данном компьютере по умолчанию (например, Internet Explorer), откроется web-сервер лицензирования, предназначенный для более детального контроля ключей и лицензий (см. раздел «Web-сервер лицензирования» на стр. 30).

1.4.4. Настройка адреса сервера лицензирования

После того как сервер лицензирования установлен, на всех компьютерах, работающих с решением, следует настроить адрес этого сервера.

Для этого в окне «Управление лицензированием» следует выбрать пункт «Настроить адрес сервера лицензирования».

Откроется окно выбора вида сервера.



В этом окне следует выбрать один из трех вариантов подключения и нажать кнопку «Далее».

- «Подключиться к локальному серверу лицензирования». Этот вариант следует выбирать в случае работы в локальном режиме: то есть на одном рабочем месте, без использования сети. В этом случае программный ключ защиты следует активировать на данном компьютере. При выборе этого варианта подключения в константу «Сервер лицензирования» записывается значение *LOCAL – в этом режиме компонента защиты проверяет наличие сервера лицензирования на том компьютере, на котором запущено решение. Если сервер лицензирования присутствует, то компонента защиты подключается к нему по протоколу TCP/IP на адрес localhost.

Внимание!

Если информационная база размещена на сервере «1С-Предприятия», то компонента запускается на сервере и по умолчанию пытается найти и подключиться к серверу лицензирования локально (то есть, опять же на сервере). Это поведение можно изменить, выбрав вариант подключения «Указать адрес сервера лицензирования вручную».

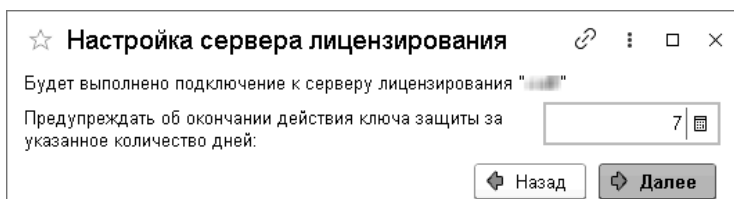
- «Указать адрес сервера лицензирования вручную». Этот вариант используется в сетевом режиме, **является рекомендуемым**. Если он выбран, то следует указать сетевой адрес компьютера, на котором установлен сервер лицензирования. По умолчанию сервер лицензирования устанавливается на сетевой порт 15200.
- «Автоматический поиск сервера лицензирования при старте». Этот вариант также используется в сетевом режиме. При использовании данного варианта происходит автоматический поиск настроенных серверов лицензирования в сети. При выборе этого варианта подключения в константу «Сервер лицензирования» записывается значение *AUTO – в этом случае компонента защиты осуществляет поиск сервера лицензирования. Для этого компонента посылает в сеть широковещательный UDP запрос. В ответ сервера лицензирования, доступные в сети, посылают информацию о себе. После этого компонента защиты использует первый ответивший сервер. При каждом запуске операция будет повторяться. В этом режиме старт защиты наиболее долгий; он может занимать несколько секунд.

Также в этом окне может быть задан код доступа к ключу. Этот код позволяет однозначно указать, какой ключ защиты будет использовать решение. Использоваться будут только ключи, у которых задан в точности такой же код доступа.

Это может быть удобно, например, если один сервер обслуживает сети нескольких фирм. Для ключей каждой из фирм могут быть заданы свои коды доступа. Таким образом, клиенты из каждой фирмы смогут обращаться только к ключу своей фирмы.

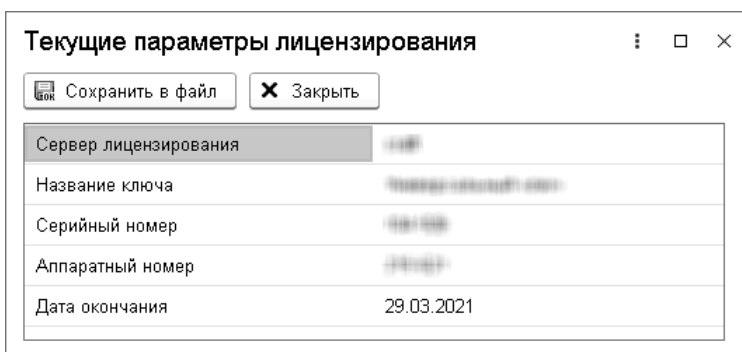
После выбора варианта подключения на следующей форме настройки сервера лицензирования пользователь может

настроить предупреждение об окончании действия ключа защиты за указанное количество дней.



В дальнейшем при старте системы выполняется проверка срока действия всех ключей лицензирования. Если для каких-либо ключей до окончания срока действия остается менее указанного количества дней, то выводится соответствующее предупреждение.

При выборе пункта «Информация о параметрах лицензирования» в окне «Управление лицензированием» открывается форма с текущими параметрами лицензирования, в т.ч. с информацией о дате окончания действия ключа.

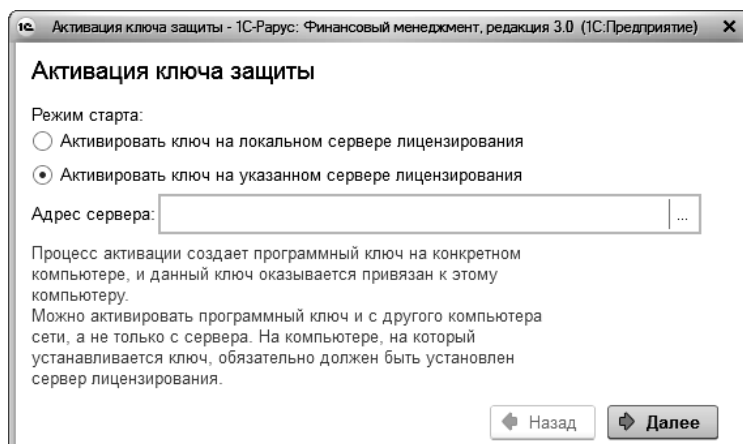


1.4.5. Активация программного ключа

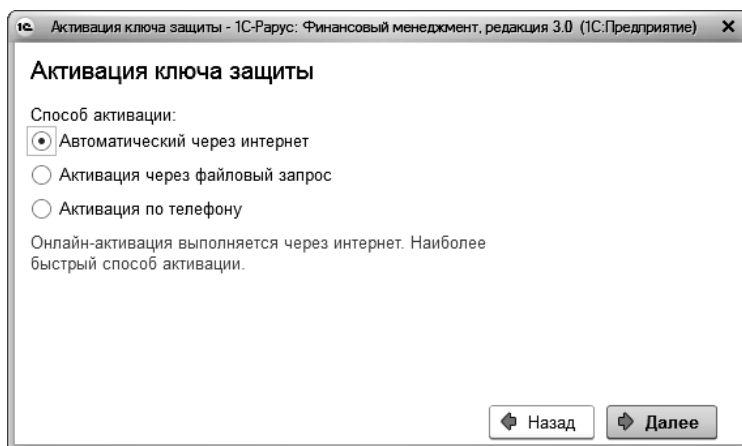
Программные ключи требуют активации. Процесс активации создает программный ключ на конкретном компьютере, и данный ключ оказывается привязан к этому конкретному компьютеру. Можно активировать программный ключ и с другого компьютера сети, а не только с сервера. Но на компьютере, на который устанавливается ключ, обязательно должен быть установлен сервер лицензирования.

Для активации ключа защиты следует в окне «Управление лицензированием» выбрать пункт «Активировать программный ключ».

Откроется окно выбора режима работы.



В нем следует выбрать локальный либо сетевой режим и нажать «Далее».



На следующем экране следует выбрать способ активации ключа.

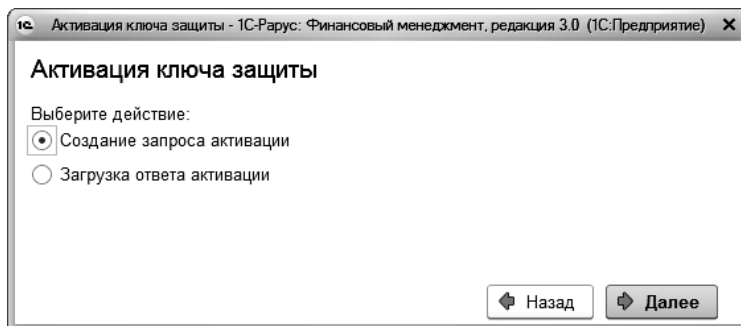
- «Автоматический через интернет». Онлайн-активация выполняется по Интернету. Наиболее быстрый способ активации.
- «Активация через файловый запрос». В этом способе работы программой создается файл запроса активации. Этот файл каким-либо способом – например, по электронной почте – передается в центр лицензирования (почтовый адрес указан в сообщении, которое появится на экране сразу после создания файла запроса). На основании данного файла запроса в центре лицензирования создается файл активации, который передается обратно. После загрузки файла активации пользователь в соответствующей форме указывает путь к файлу активации и активирует программный ключ.
- «Активация по телефону». В этом способе работы пользователь звонит по телефону в центр лицензирования и зачитывает цифровой код, отображенный программой. В ответ из центра сообщают цифровой код для активации. Пользователь вводит этот код в соответствующее поле и

активирует программный ключ. Данный способ удобен, если есть только телефонная связь, а связь по Интернету отсутствует.

Рассмотрим эти способы подробнее.

При выборе способа активации «Автоматический через интернет» либо «Активация по телефону» открывается экран ввода параметров пользователя (см. ниже).

Если выбран способ активации через файловый запрос, то следует указать, какое именно действие выполняется: создание файла запроса или загрузка файла активации.



Далее открывается экран ввода параметров пользователя (в двух других способах активации этот экран открывается сразу).

The screenshot shows a dialog box titled "Активация ключа защиты" (Activation of the security key). The window title bar reads "1С: Активация ключа защиты - 1С-Рарус: Финансовый менеджмент, редакция 3.0 (1С:Предприятие)". The dialog contains the following fields and text:

- Registration number: 100000000832
- Pin code: 264-295
- Instruction: "Укажите регистрационный номер программного продукта и прилагающийся к продукту пин-код" (Specify the registration number of the software product and the pin code attached to the product).
- Organization: Моя компания
- Responsible: Иванов И.И.
- Phone: 123-45-67
- Email: ivanov@mycompany.ru
- Website address: www.mycompany.ru
- Installer: Кузнецов Б.Н.
- Navigation buttons: "Назад" (Back) and "Далее" (Next).

На этом экране пользователь вводит регистрационный номер программного продукта и прилагающийся к продукту пин-код. Пин-коды, входящие в комплект поставки программного продукта, предназначены для активации и, при необходимости, последующей реактивации одного и того же программного ключа. Реактивация используется для восстановления работоспособности программного ключа в случае изменения аппаратной составляющей сервера. К программному продукту прилагаются несколько пин-кодов – например, на случай, если изменилась аппаратная составляющая компьютера, на котором установлен сервер лицензирования и активирован программный ключ. С помощью дополнительных пин-кодов в этом случае можно восстановить работоспособность решения.

Также на этом экране пользователю следует указать параметры своей компании.

Дальнейшие действия различны для разных способов активации; поэтому далее мы рассмотрим эти способы по отдельности.

Автоматическая активация через Интернет

Важно!

Для автоматической активации необходимо иметь доступ в Интернет.

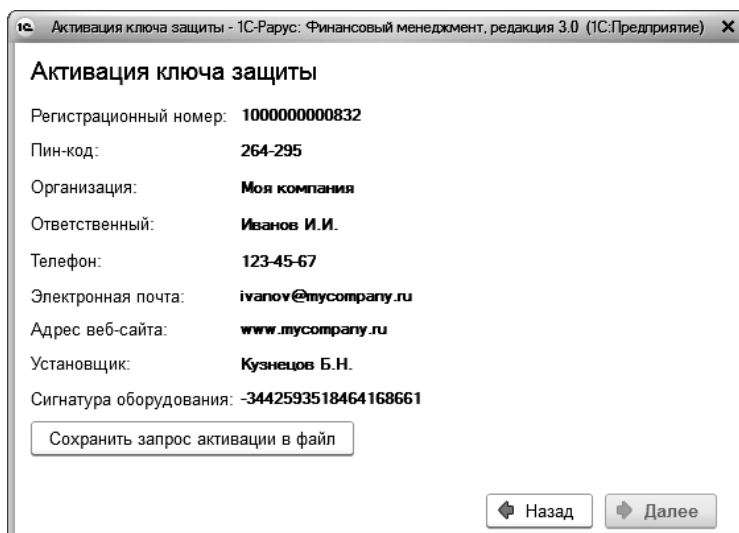
После того как введены регистрационный номер программного продукта, пин-код и параметры пользователя, следует нажать кнопку «Далее». Ключ защиты будет автоматически активирован.

Важно!

В случае, если по какой-либо причине автоматическая активация ключа не была произведена, обратитесь к Вашему системному администратору. Сервер активации имеет адрес [https:// support.rarus.ru/activation/](https://support.rarus.ru/activation/)

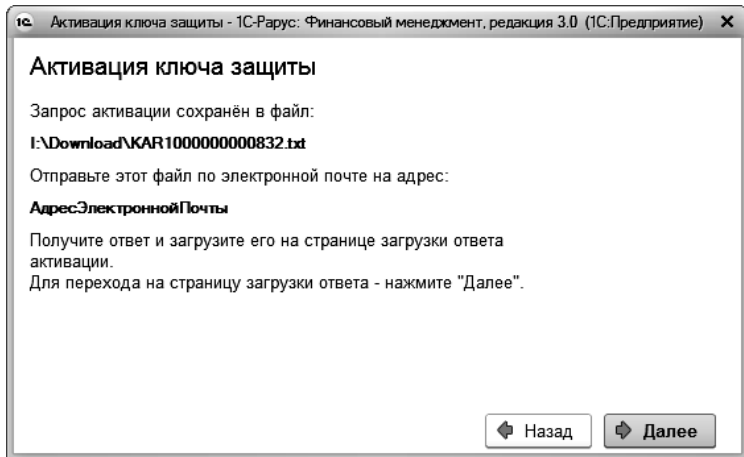
Активация через файловый запрос

После того как введены регистрационный номер программного продукта, пин-код и параметры пользователя, следует нажать кнопку «Далее». После нажатия кнопки «Далее» открывается экран, на котором отображаются введенные сведения.



На этом экране следует нажать кнопку «Сохранить запрос активации в файл». Программа предложит выбрать место сохранения файла запроса.

После сохранения файла запроса на следующем экране будет указано место его сохранения на компьютере и адрес электронной почты, по которому этот файл следует отправить.

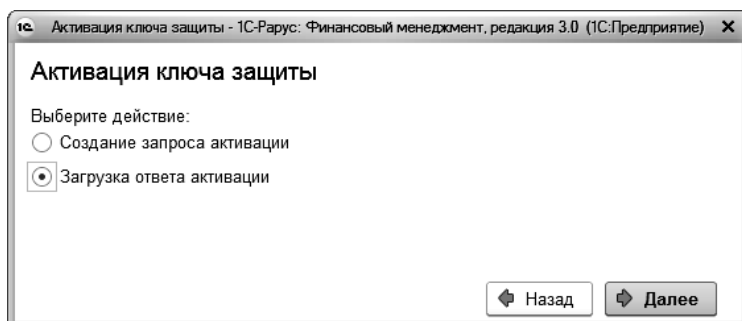


Сохраненный файл запроса следует отправить по указанному адресу электронной почты. С ответом будет прислан файл активации.

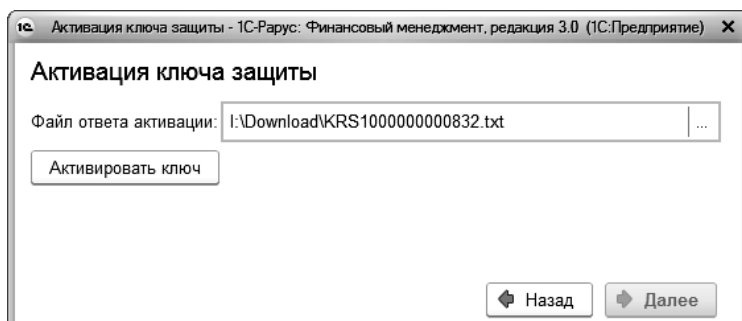
Для загрузки файла активации следует, как и при создании файла загрузки, выбрать пункт «Активация через файловый запрос». На следующем экране следует выбрать пункт «Загрузка ответа активации».

Внимание!

Загружать файл активации ключа необходимо на тот же сервер лицензирования, на котором создавался файл запроса активации. В противном случае активация ключа невозможна и ключ будет недоступен.



На открывшемся экране следует указать путь к файлу активации и нажать кнопку «Активировать ключ».

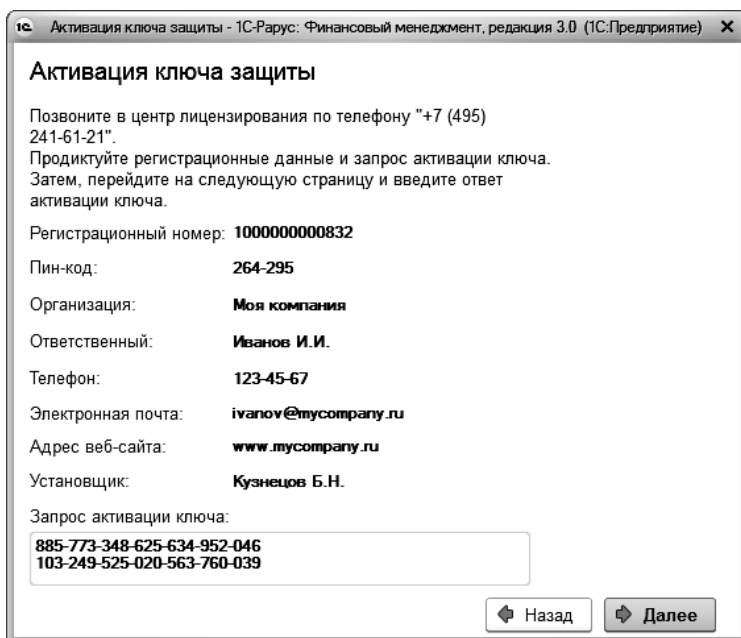


После этого ключ будет активирован.

Активация по телефону²

После того как введены регистрационный номер программного продукта, пин-код и параметры пользователя, следует нажать кнопку «Далее». После нажатия кнопки «Далее» открывается экран, на котором отображаются введенные сведения.

² Резервный вариант. Может быть использован при отсутствии доступа к сети Интернет.



Также на этом экране указан телефон для активации ключа. Следует позвонить по этому телефону и продиктовать цифровой код, указанный в нижней части экрана, в поле «Запрос активации ключа». После того как код продиктован и принят, следует нажать «Далее».

Сотрудник центра лицензирования продиктует Вам ответ активации ключа защиты. Этот ответ, состоящий из трех блоков, следует ввести на следующем экране.

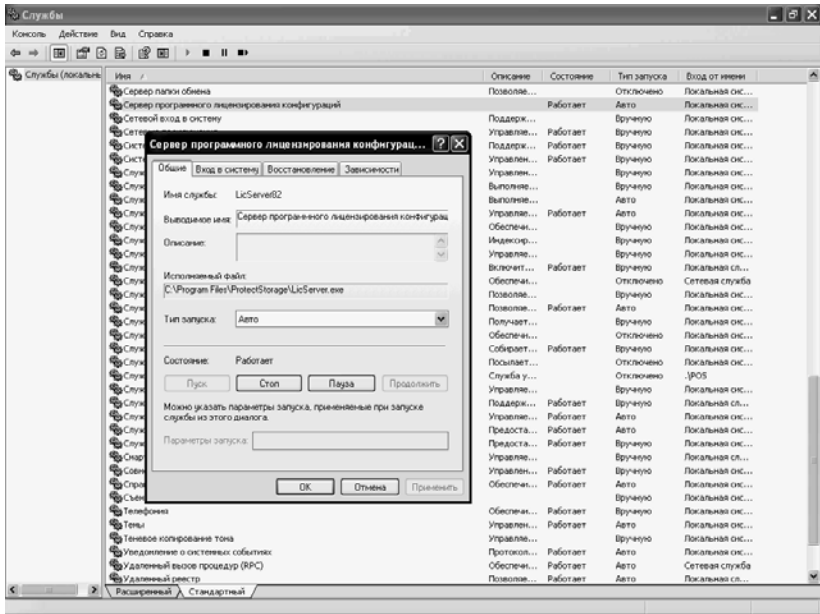
В программе проверяется корректность ввода. Если строка цифр введена неправильно или не полностью, то символы отображаются красным шрифтом. Если же строка введена правильно и без ошибок, то цвет символов зеленый.

После того как все три цифровых блока введены, следует нажать кнопку «Активировать ключ». После этого ключ будет активирован.

1.4.6. Сервер лицензирования

Сервер лицензирования предназначен для выдачи разрешений на работу программных продуктов. Список программных продуктов, на работу с которыми могут выдаваться разрешения, определяется списком подключенных к серверу лицензирования ключей защиты. Каждый экземпляр программы в обязательном порядке подключается к серверу лицензирования.

Сервер лицензирования представляет собой службу Windows. Имя службы: **LicServer82**, ее описание: «Сервер программного лицензирования конфигураций».



Система устанавливается в каталог %ProgramFiles%\ProtectStorage. Свои настройки программа хранит в ini-файле, который расположен там же. Вот его типовое содержание:

port=15200

WebPort=15201

Local=1

user=Cei=Txnv7RSta=HPxTVFhjhiKqnQ6HCxmq2kbH1du4YyVLa46fx+13xxIEw

password=Cei=Txnv7RSta=HPxTVFhjhiKqnQ6HCxmq2kbH1du4YyVLa46fx+13xxIEw

Строки файла имеют следующее значение:

- «port» – номер TCP/IP-порта, к которому ожидает подключения клиента сервер лицензирования. Параметр

может быть настроен через веб-интерфейс сервера лицензирования.

- «WebPort» – номер TCP-IP порта, на котором доступен веб-интерфейс сервера лицензирования. Настраивается вручную.
- «Local» – режим доступности сервера лицензирования. Если указано значение 0, то сервер лицензирования доступен в сети по всем сетевым интерфейсам компьютера. Если же указано значение 1, то сервер доступен только по локальному адресу Localhost (127.0.0.1), и подключение к нему возможно только с этого компьютера в режиме *Local. Параметр может быть настроен через веб-интерфейс сервера лицензирования.
- «user» – зашифрованное имя пользователя веб-интерфейса.
- «password» – зашифрованный пароль.

Два последних параметра настраиваются только через веб-интерфейс. Если пользователь не был назначен в веб-интерфейсе, то эти два параметра отсутствуют в файле настройки.

Внимание!

Если Вы забыли пользователя или пароль, то просто удалите строчки с «user» и «password» из конфигурационного файла и перезапустите службу сервера лицензирования.

Установка сервера лицензирования доступна как из самой программы, так и из отдельной программы установки (**Protect\Setup.exe**).

Список портов, которые использует сервер лицензирования:

- 15200 TCP – сервер лицензирования. Его значение может быть изменено через конфигурационный файл;

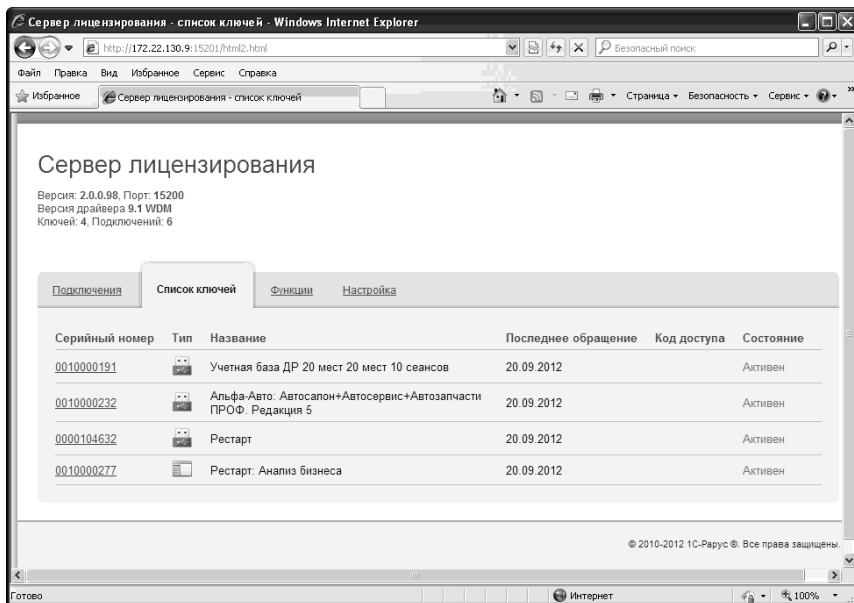
- 15200 UDP – система автоконфигурирования и поиска серверов в сети. Значение изменить нельзя;
- 15201 TCP – web-интерфейс сервера лицензирования. Его значение может быть изменено через конфигурационный файл.

1.4.7. Web-сервер лицензирования

Для более детального контроля ключей и лицензий на сервере лицензирования предусмотрен web-сервер, который отображает текущее состояние сервера лицензирования. Этот web-сервер автоматически открывается после установки сервера лицензирования в браузере, установленном на компьютере пользователя по умолчанию.

Web-сервер устанавливается на порт 15201. Этот параметр может быть изменен на закладке «Настройка».

Для получения информации о сервере лицензирования, ключах и лицензиях нужно открыть в браузере адрес `http://<IP адрес или имя сервера лицензирования>:15201`, как показано на рисунке.



На web-сервере расположены следующие закладки.

Подключения

На данной закладке отображается список всех подключений к серверу лицензирования.

Сервер лицензирования

Версия: 2.0.0.98, Порт: 15200
Версия драйвера: 9.1 WDM
Ключей: 4, Подключений: 6


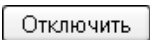
Подключения [Список ключей](#) [Функции](#) [Настройка](#)

№	№ лицензии	Тип	Пользователь	Компьютер	Программа	Сеанс	RDP сеанс	Ключ	#	
1	1	за место	DooY	DOOY-W64	1CV8	3006	0	10000191	# 01ч. 33м.	<input type="button" value="Отключить"/>
2	2	за место	EIO	ELIO-PC	1CV8	2921	0	10000191	# 09м. 56с.	<input type="button" value="Отключить"/>
3	3	за место	MesM	MESM-PC	1CV8	3013	0	10000191	# 01ч. 39м.	<input type="button" value="Отключить"/>
4	4	за место	KrIV	KRIV-W64	1CV8	3062	0	10000191	# 02ч. 31м.	<input type="button" value="Отключить"/>
5	5	за место	ShaL	SHAL-W64	1CV8	3063	0	10000191	# 02ч. 18м.	<input type="button" value="Отключить"/>
6	6	за место	GavV	GAVV- NOTE	1CV8	3076	0	10000191	# 02ч. 48м.	<input type="button" value="Отключить"/>

© 2010-2012 1С-Рарус ©. Все права защищены.

Подключение создается при старте решения на клиенте. Каждое подключение имеет номер лицензии, которую оно использует. В случае лицензирования за место, несколько подключений с одного рабочего места будут использовать одну и ту же лицензию. Во всех остальных случаях каждому подключению будет соответствовать уникальный номер выданной лицензии. Для каждой лицензии указываются:

- «Тип» – тип счетчика лицензий. Эти счетчики по-разному обрабатываются на сервере лицензирования.
- «Пользователь» – системное имя пользователя, подключившегося с данной лицензией;
- «Компьютер» – строка, идентифицирующая компьютер, с которого пришел запрос;
- «Программа» – программа, использующая данную лицензию;

- «Сеанс» – номер сеанса IC;
- «RDP сеанс» – номер терминальной сессии (в случае работы через сервер терминалов);
- «Ключ» – ссылка на ключ, от которого получена лицензия;
-  – время работы пользователя, подключившегося с данной лицензией. Каждое подключение имеет активный период существования в течение 10 минут. Этот интервал периодически обновляется, если решение активно используется клиентом. Если активности в работе нет, то лицензия будет заблокирована на время, указанное на странице настройки в web-интерфейсе (см. «Настройка» на стр. 38);
-  – нажатие этой кнопки освобождает лицензию на сервере. Кнопка может использоваться, например, если недостаточно лицензий для работы пользователей, и надо освободить часть использующихся лицензий (обычно поставка программного продукта имеет ограничение по числу лицензий, т. е. пользователей, одновременно работающих с программным продуктом).

Список ключей

На этой закладке отображается список подключенных к серверу ключей защиты.

Сервер лицензирования

Версия: 2.0.0.98, Порт: 15200
Версия драйвера 9.1 WDM
Ключей: 4, Подключений: 15

- Подключения
- Список ключей**
- Функции
- Настройка

Серийный номер	Тип	Название	Последнее обращение	Код доступа	Состояние
0010000191		Учетная база ДР 20 мест 20 мест 10 сеансов	21.09.2012		Активен
0010000232		Аль-фа-Авто: Автосалон+Автосервис+Автозапчасти ПРОФ. Редакция 5	21.09.2012		Активен
0000104632		Рестарт	21.09.2012		Активен
0010000277		Рестарт: Анализ бизнеса	21.09.2012		Активен

© 2010-2012 1С-Рарус ©. Все права защищены.


Для каждого ключа указывается его тип: аппаратный это ключ или программный.

Щелчок по серийному номеру ключа открывает окно параметров данного ключа.

Сервер лицензирования

Версия: 2.0.0.97, Порт: 15200
Версия драйвера: 9.1 WDM
Ключей: 4, Подключений: 6

Список подключений **Список ключей** Функции Настройка

[← Вернуться к списку ключей](#)
 Ключ защиты: 10000277

Параметр	Значение
Название	Рестарт
Состояние	Активен Без ограничения по времени
Аппаратный номер	10000277
Серийный номер	10000277
Дата производства	18.09.2012
Тип ключа	Программный
Лицензий за место	Всего 0, Занято 0, Свободно 0
Лицензий за сеанс	Всего 65535, Занято 1, Свободно 65534
Функциональная маска	0

Управление кодом доступа к ключу защиты

Для включения укажите код в поле и нажмите кнопку «Установить». Для отмены установите пустой код.

Управление доступностью ключа защиты

Установите флажок для того что бы ключ был доступен. Если флажок снят, то ключ не будет использоваться системой лицензирования.

 Использовать ключ защиты

© 2010-2012 1С-Рарус ®. Все права защищены.

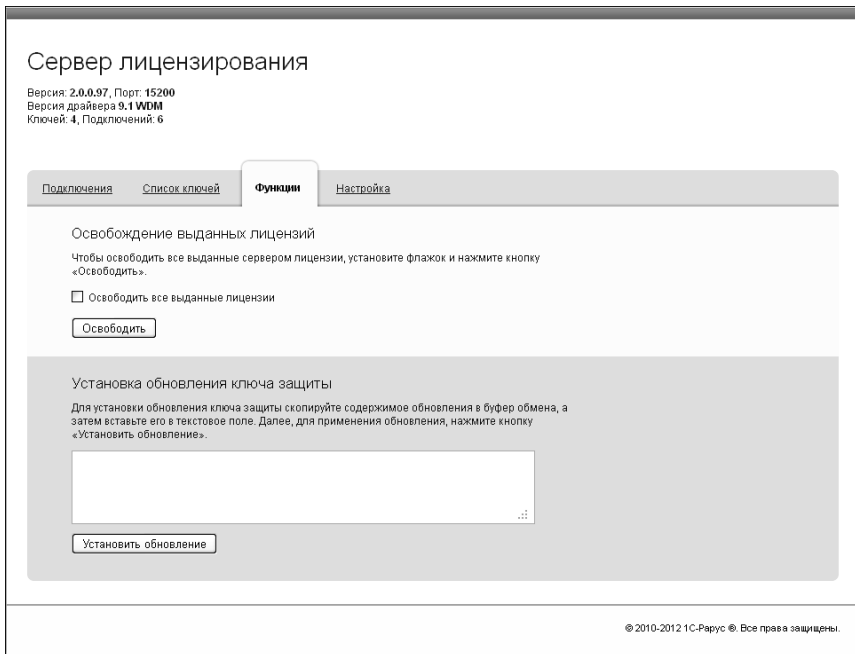
В этом окне может быть задан код доступа для данного ключа защиты. Этот код позволяет однозначно указать, кто сможет работать с данным ключом. Доступ к ключу будет только у того, у кого в параметрах подключения сервера задан в точности такой же код доступа (см. раздел «Настройка адреса сервера лицензирования» на стр. 14).

Это может быть удобно, например, если один сервер обслуживает сети нескольких фирм. Для ключей каждой из фирм могут быть заданы свои «пароли» – коды доступа. Таким образом, клиенты из каждой фирмы смогут обращаться только к ключу своей фирмы.

Также на данной форме расположен флажок «Использовать ключ защиты». Если этот флажок снят, то данный ключ не будет использоваться. Таким образом можно запретить использование ключа, не отключая его от сервера.

Функции

При помощи данной закладки можно использовать две функции управления сервером лицензирования.



Установив флажок «Освободить все выданные лицензии» и нажав кнопку «Освободить», можно освободить все выданные лицензии, т. е. отключить всех пользователей от сервера.

Данная функция может быть полезна, например, если нужно отключить большое количество рабочих станций одновременно.

Внимание!

При перезапуске сервера лицензирования список подключений сохраняется.

Также при помощи данной закладки можно обновить аппаратный ключ из текстового файла. Для этого текст обновления копируется в буфер обмена, а оттуда – в текстовое поле на закладке, после чего следует нажать кнопку «Установить обновление». Текст обновления нужно копировать целиком. Не нужно удалять из него заголовков, так как это приведет к неработоспособности обновления.

После обновления ключа защиты рекомендуется перезапустить сервер лицензирования (в случае сетевой установки системы лицензирования).

Настройка

Сервер лицензирования

Версия: 2.0.0.97, Порт: 15200
Версия драйвера 9.1 WDM
Ключей: 4, Подключений: 6

Подключения Список ключей Функции **Настройка**

Для изменения номера TCP порта, на котором должен работать сервер лицензирования, укажите в поле ввода требуемый номер порта и нажмите кнопку «Установить». Также здесь можно поменять режим работы сервера лицензирования и возможность доступа к ключам других рабочих мест.

Внимание! При изменении этих настроек все выданные сервером лицензирования сертификаты будут освобождены.

Порт TCP
Порт, на котором должен работать сервер лицензирования

Запретить доступ по сети к серверу лицензирования.
Подключение возможно только в режиме «Локального сервера лицензирования».

Время резервирования подключения
Время, в течение которого подключение будет активным, даже если защищенная программа запущена, но не исползуется. В списке подключений это время отображается с символом "Ж" в начале. В случае аварийного завершения программы, подключение так же блокируется на указанный срок. На все время жизни подключения, выданная лицензия резервируется за ним. Доступно указать время от 0 до 24 часов. **Внимание**, если указать 0 часов, то подключение будет блокироваться на 10 минут. Новое значение будет применено только к новым лицензиям.

(0 - 24) ч.

Парольный доступ
Для ограничения доступа к веб-сервису настройки сервера лицензирования можно включить парольный доступ. Для этого укажите имя пользователя и пароль. Для сброса ограниченного доступа просто установите пустые имя пользователя и пароль.

Имя:
Пароль:

© 2010-2012 1С-Рарус © Все права защищены.

На данной закладке можно поменять номер TCP порта сервера лицензирования. Для этого следует указать новый номер порта в соответствующем поле и нажать кнопку «Установить». По умолчанию сервер подключен к сетевому порту 15200.

Если флажок «Запретить доступ по сети» установлен, то к данному серверу будет отсутствовать доступ по сети.

Также на этой закладке можно указать время, в течение которого подключение будет активным, даже если защищенная программа запущена, но не используется.

Кроме того, на данной закладке можно задать ограничение доступа к серверу лицензирования. Если указать в соответствующих полях имя пользователя и пароль и нажать кнопку «Установить», то при попытке подключения к серверу лицензирования пользователям будет выдаваться запрос на авторизацию.

1.5. ОБНОВЛЕНИЯ

Решение «1С-Рарус: Финансовый менеджмент 3» не требует дополнительных действий, направленных на встраивание его в типовую конфигурацию «1С:Бухгалтерия 8 КОРП», поскольку поставляется как единый программный комплекс.

Новая версия конфигурации «1С-Рарус: Финансовый менеджмент 3» выходит при выпуске очередного релиза конфигурации «1С:Бухгалтерия 8 КОРП». Номер релиза «1С-Рарус: Финансовый менеджмент 3» совпадает с релизом «1С:Бухгалтерия 8 КОРП».

Обновления решения «1С-Рарус: Финансовый менеджмент 3» предоставляются только зарегистрированным пользователям, имеющим подписку на информационно-технологическое сопровождение системы «1С:Предприятие» (ИТС) от фирмы «1С» и технологическую поддержку конфигурации «1С-Рарус: Финансовый менеджмент 3» компании «1С-Рарус».

1.6. ПЕРЕХОД С БП НА «1С-РАРУС: ФИНАНСОВЫЙ МЕНЕДЖМЕНТ 3»

Переход с базовой конфигурации «1С:Бухгалтерия 8 КОРП» или «1С:Бухгалтерия 8 ПРОФ» на «1С-Рарус: Финансовый менеджмент 3» возможен через загрузку конфигурации на рабочую базу, которую предварительно необходимо снять с поддержки. При этом необходимо использовать соответствующие релизы БП и «1С-Рарус: Финансовый менеджмент 3».