

Трекер заданий

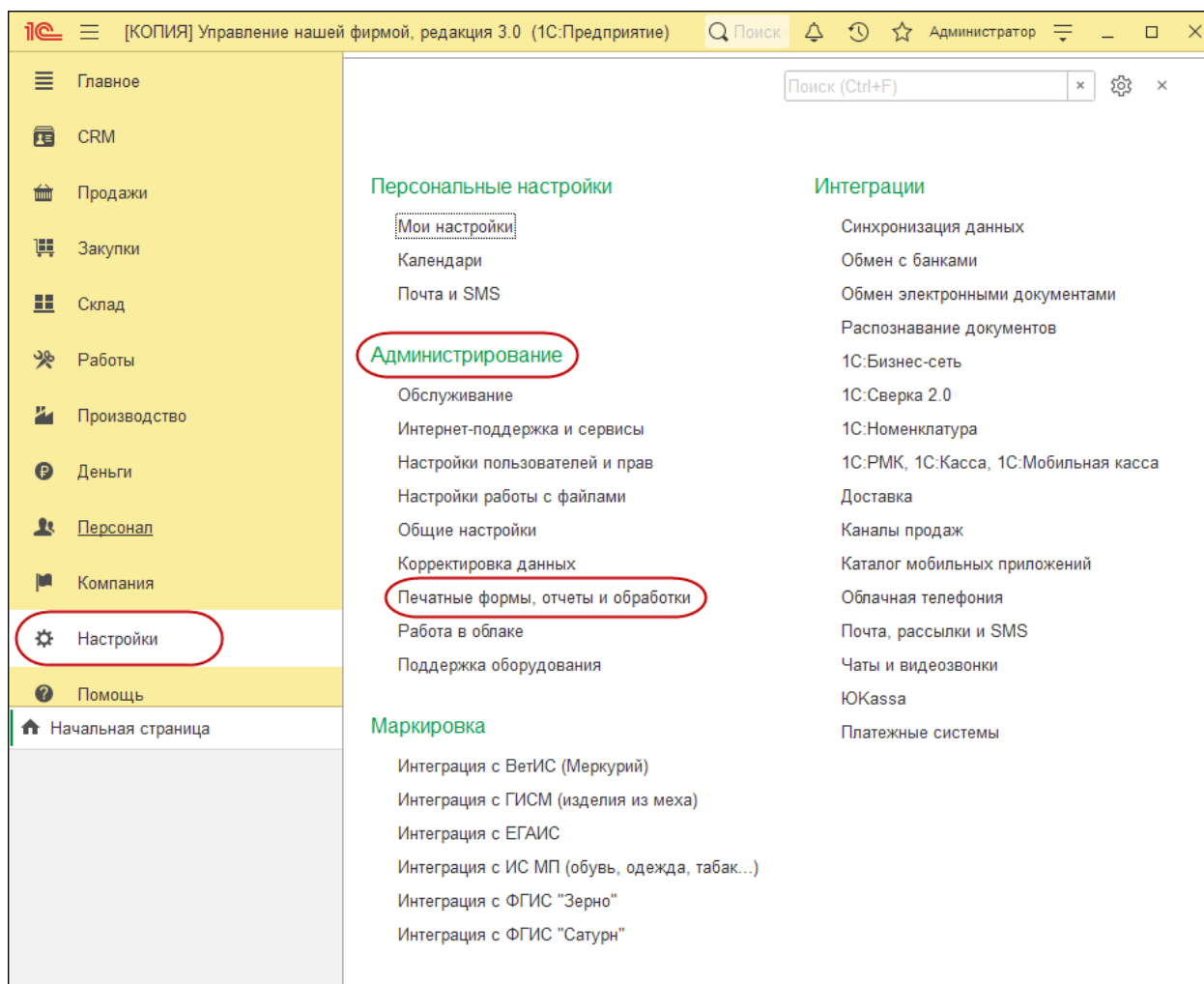
Инструмент «Трекер заданий» позволяет формулировать задания, контролировать процесс их выполнения и обмениваться сообщениями, касающимися конкретного задания на базе платформы 1С:Предприятие 8.3. Больше об инструменте в нашей статье: <https://rarus.ru/instruments/treker-zadaniy/>

Расширение поддерживает автономный режим работы и интеграцию с информационной базой. Далее рассмотрим способы установки.

Предварительно необходимо скачать файл расширения по ссылке: <https://rarus.ru/downloads/4458/TaskTracker.zip>

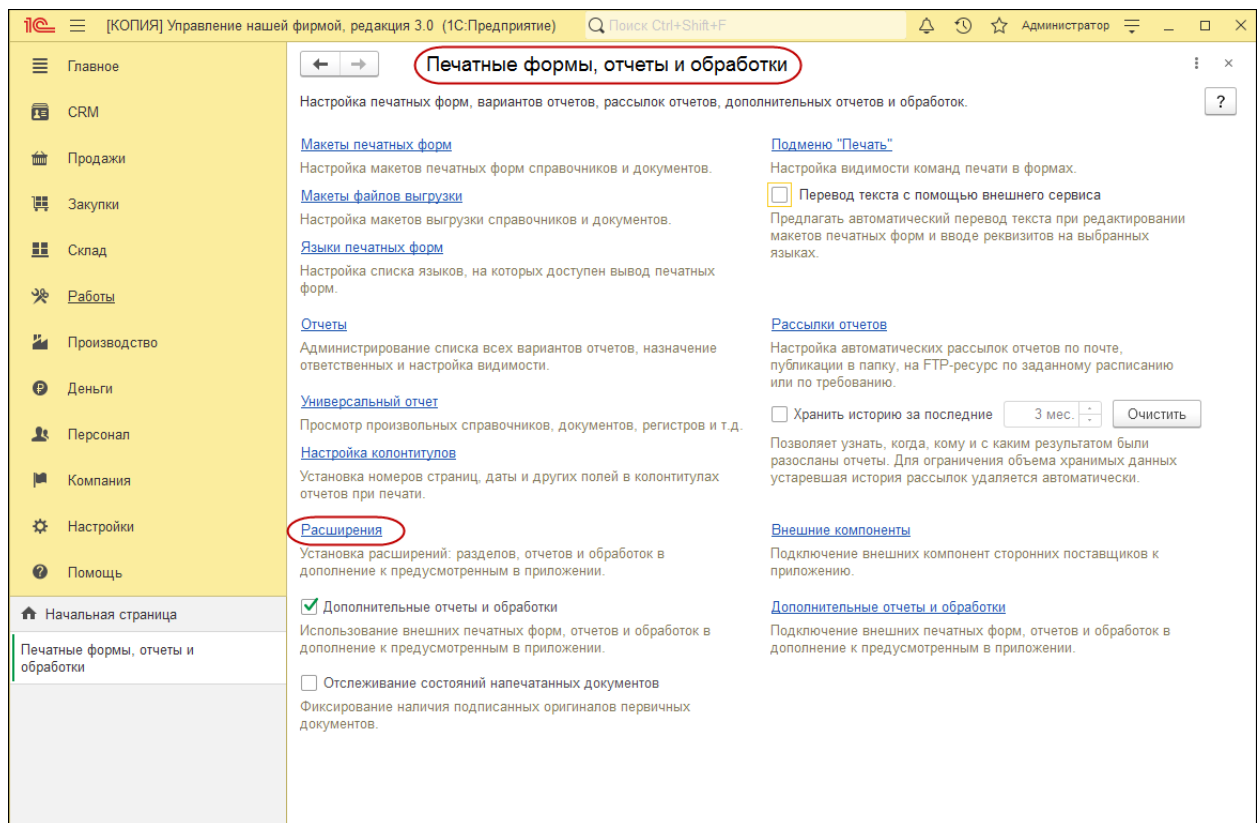
Добавление расширения в режиме 1С:Предприятие

Запустите программу под правами администратора через 1С:Предприятие, затем перейдите в раздел **Настройки – Администрирование – Печатные формы, отчеты и обработки**.

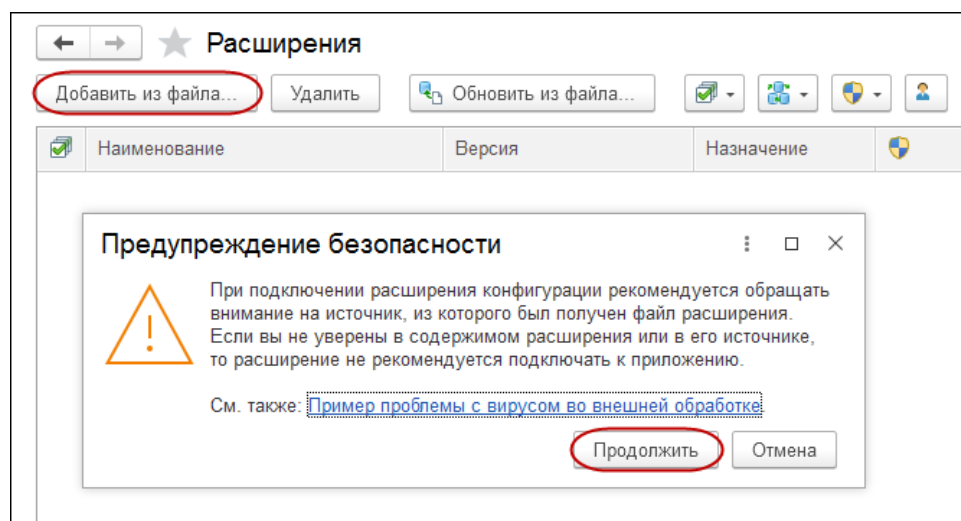


Если этот вариант установки недоступен, можно воспользоваться альтернативным методом: **Добавлением расширения через конфигурактор**.

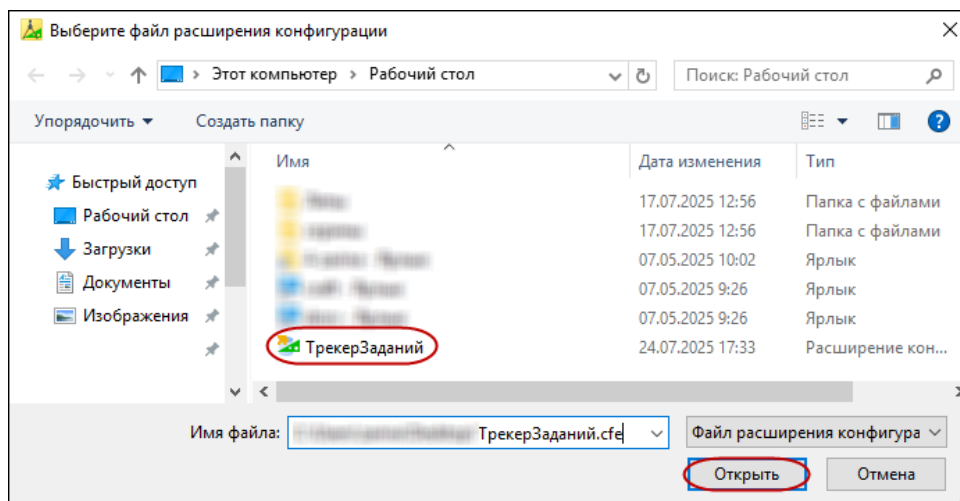
Далее выберите пункт **Расширения**.




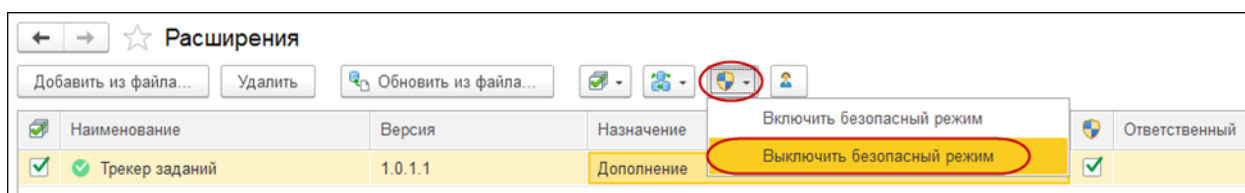
На панели инструментов нажмите на кнопку **Добавить из файла** и во всплывающем окне **Продолжить**.



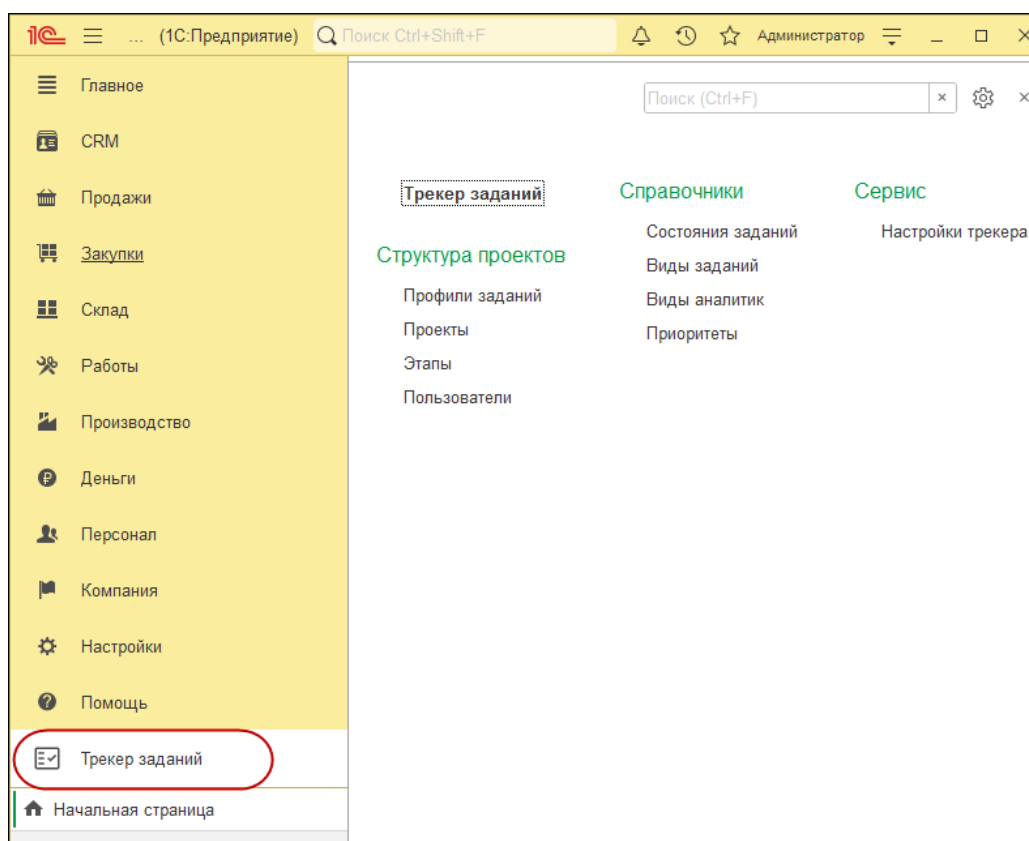
В открывшемся окне выберите файл ранее загруженного расширения и нажмите **Открыть**. Убедитесь, что ваше расширение появилось в списке.



После добавления расширения выделите его и нажмите на кнопку верхней панели , выберите пункт **Выключить безопасный режим**.

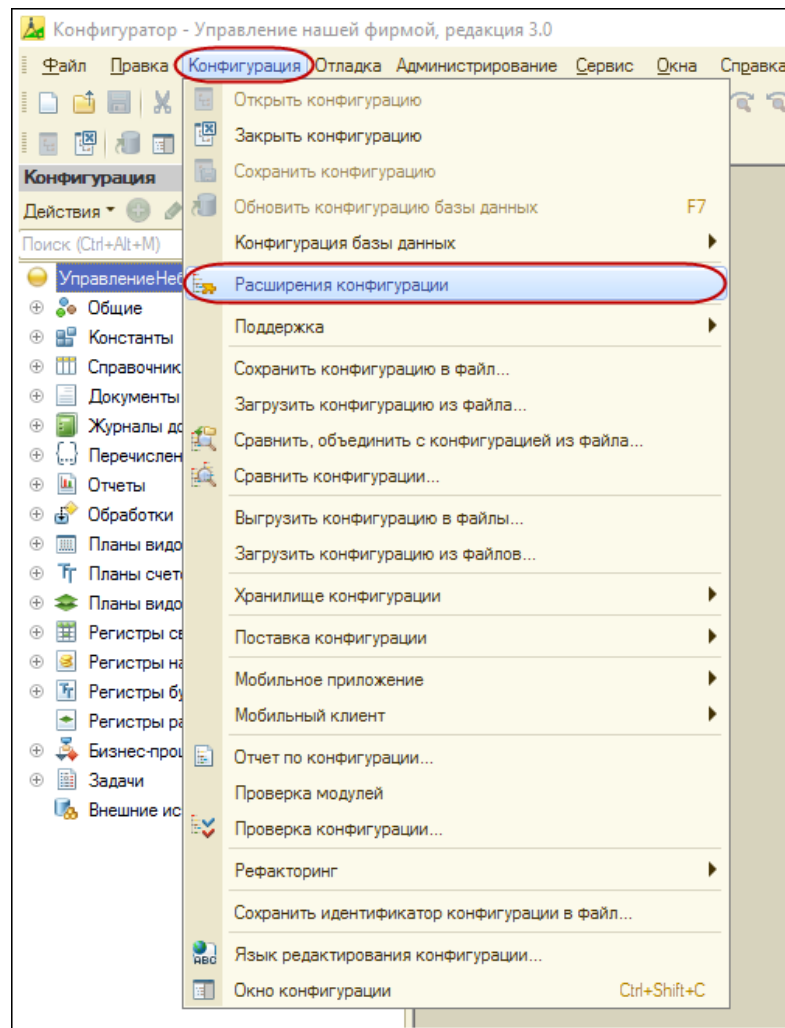


Перезапустите программу, если появился новый раздел «Трекер заданий», установка завершена успешно.

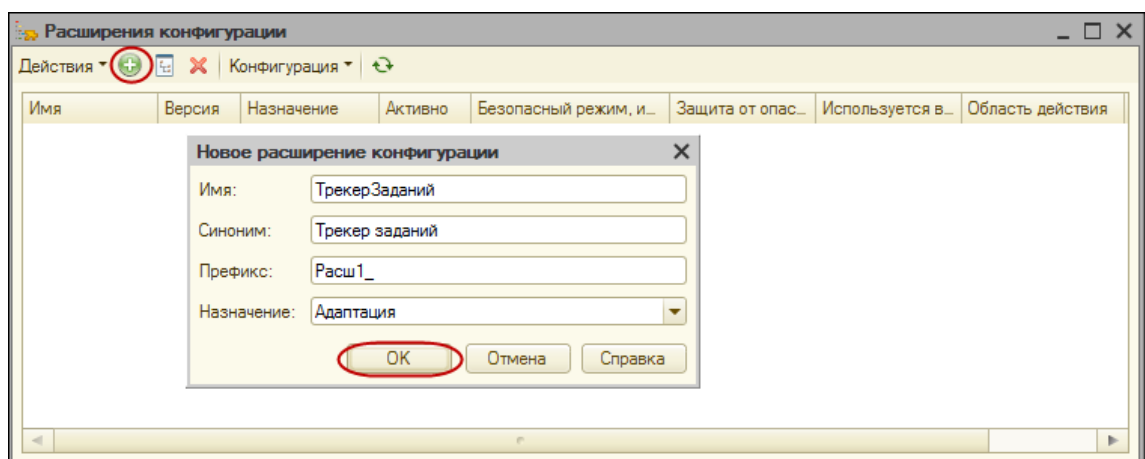


Добавление расширения через конфигуратор

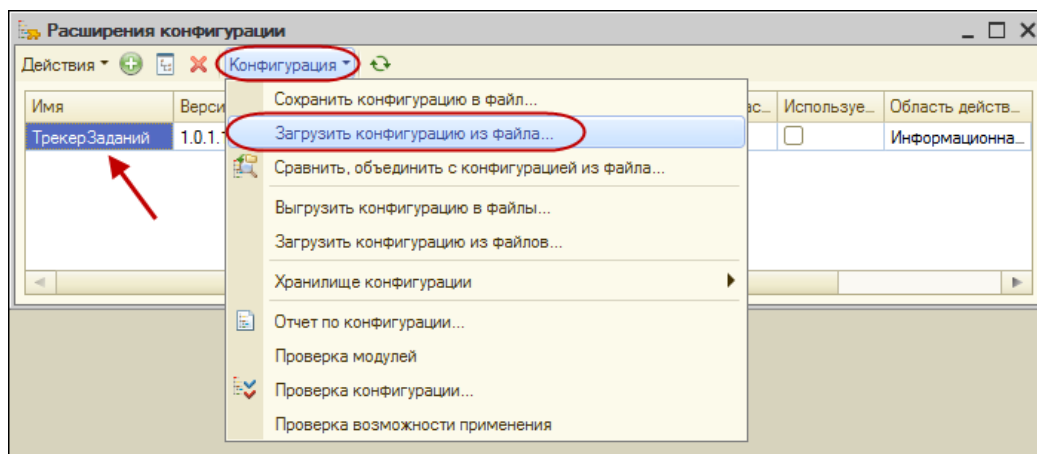
Запустите базу 1С в режиме «1С Конфигуратор». Перейдите на закладку **Конфигурация – Расширения конфигурации**.



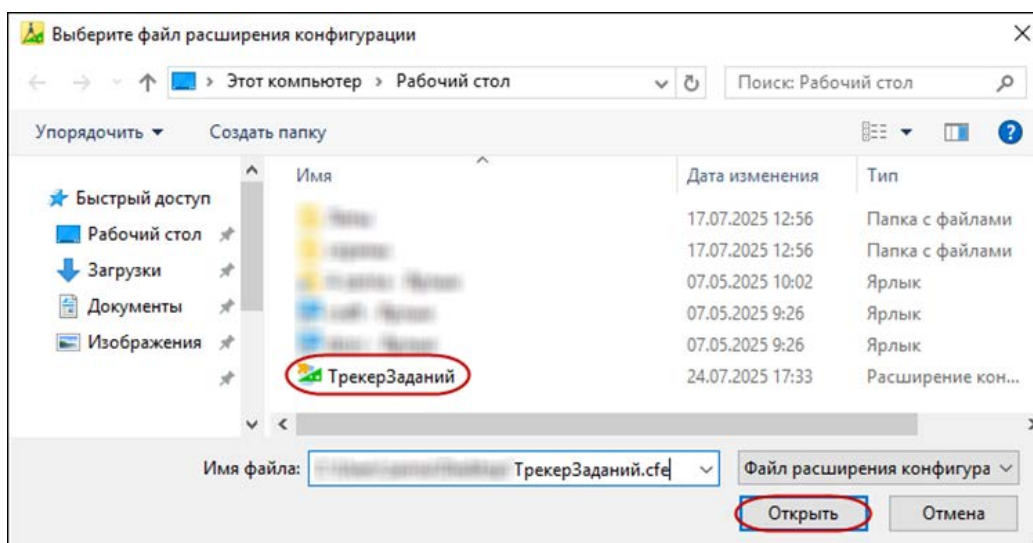
В открывшейся форме создайте новое расширение, нажав кнопку **Добавить** на панели инструментов, и сохраните его. Можете присвоить свое имя расширению, как пример – Трекер заданий.



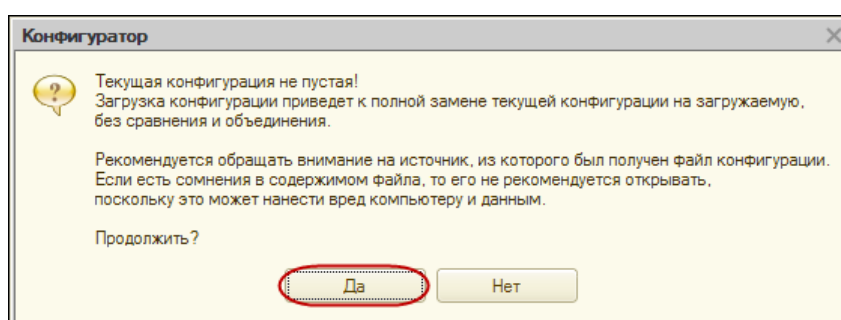
Выделите созданное расширение и на верхней панели нажмите на кнопку **Конфигурация – Загрузить конфигурацию из файла**.



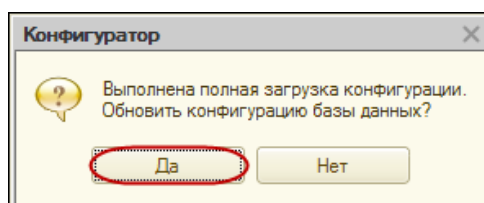
В открывшемся окне выберите файл ранее загруженного расширения и нажмите **Открыть**.



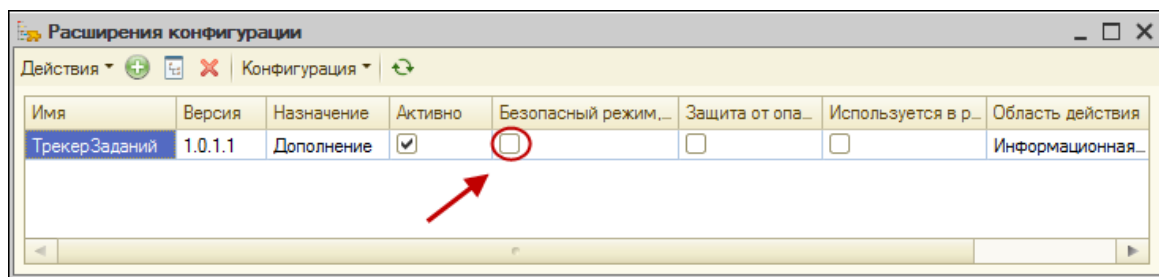
Для продолжения нажмите **Да**.



Подтвердите действие, нажав кнопку **Да**.



После добавления расширения выделите его и снимите галочку безопасного режима.

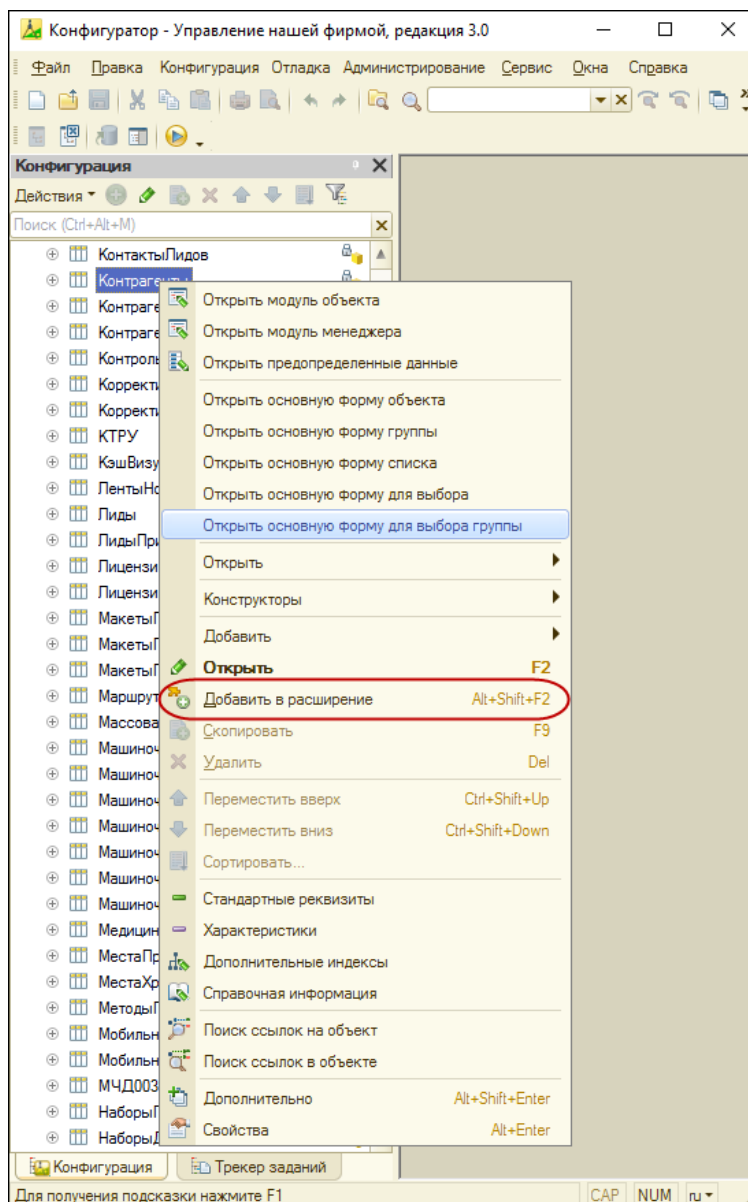


Закройте Конфигуратор и запустите программу в режиме 1С:Предприятия, должен появиться новый раздел «Трекер заданий».

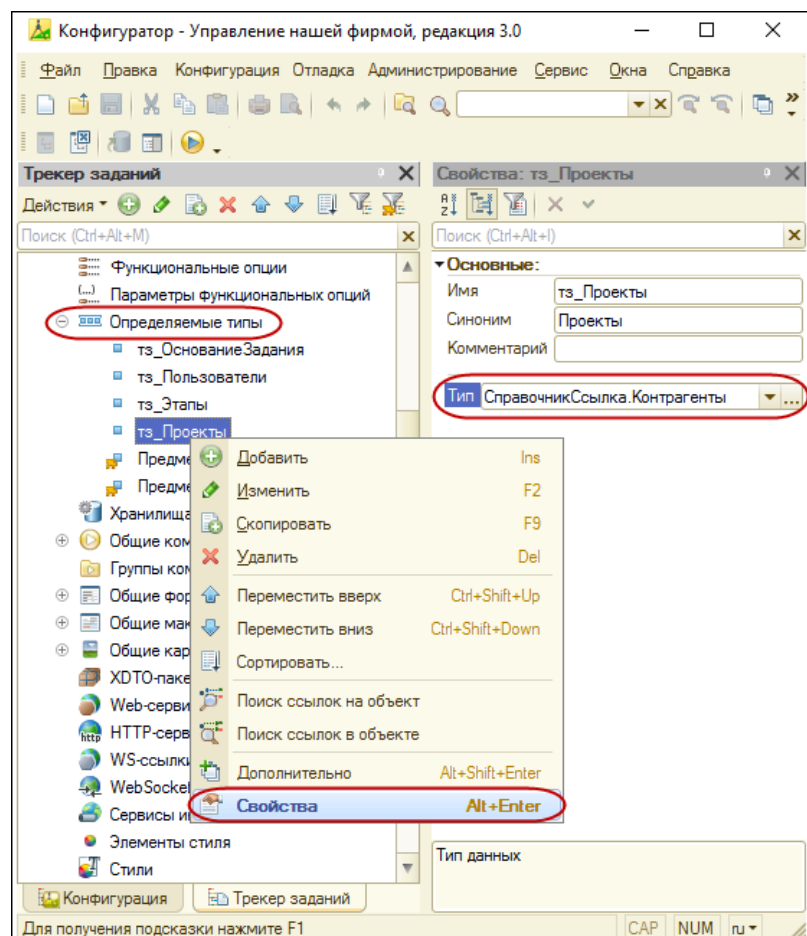
Интеграция с конфигурацией

Для использования объектов вашей базы данных потребуется предварительная настройка. Прежде всего необходимо определить какие объекты будут соответствовать понятиям «Проект» и «Этап»: объекты расширения (по умолчанию), либо объекты расширяемой конфигурации. Процесс настройки будет рассмотрен на конкретном примере.

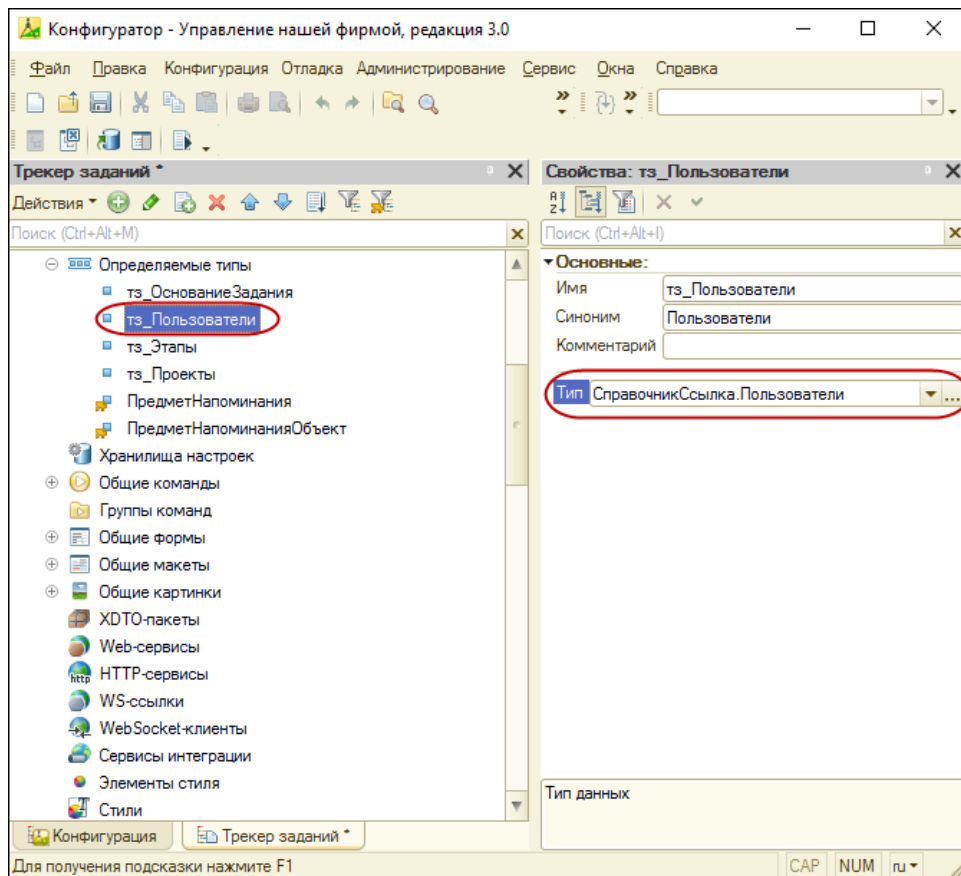
- Объект рабочей базы данных «Контрагенты» определим как «Проекты» и добавим в расширение. Для этого необходимо:
 - выделить объект, нажать правой кнопкой мыши и выбрать поле **Добавить в расширение**;



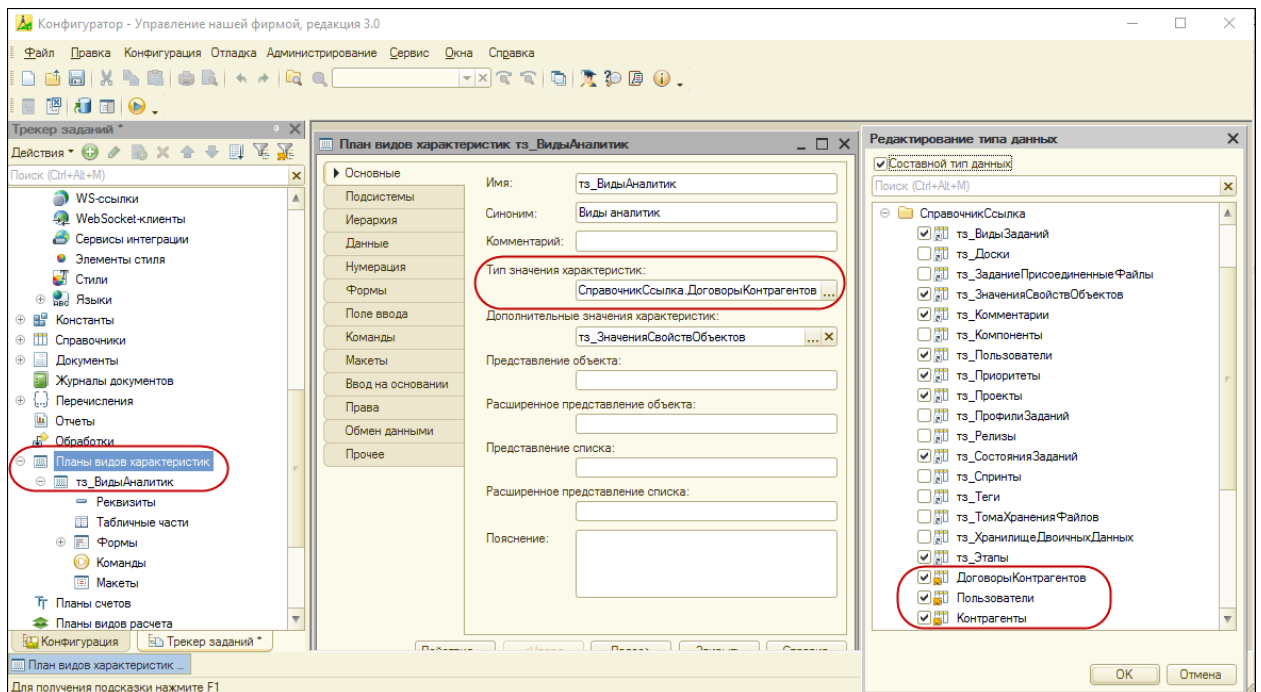
- Перейти в свойства **Определяемых типов** и изменить **Тип определяемого типа** в соответствии с выбранными объектами/архитектурой.



- При использовании БСП нет необходимости создавать новых пользователей для расширения – можно использовать уже существующих. Если БСП не используется, пользователей нужно будет добавить в расширение по аналогии добавления «Проектов». Для пользователей всегда используется справочник **Пользователи**.



- Добавить типы значений объектов «Проект», «Этап», «Пользователи» в список допустимых типов значений для плана видов характеристик – **ts_ВидыАналитик**.



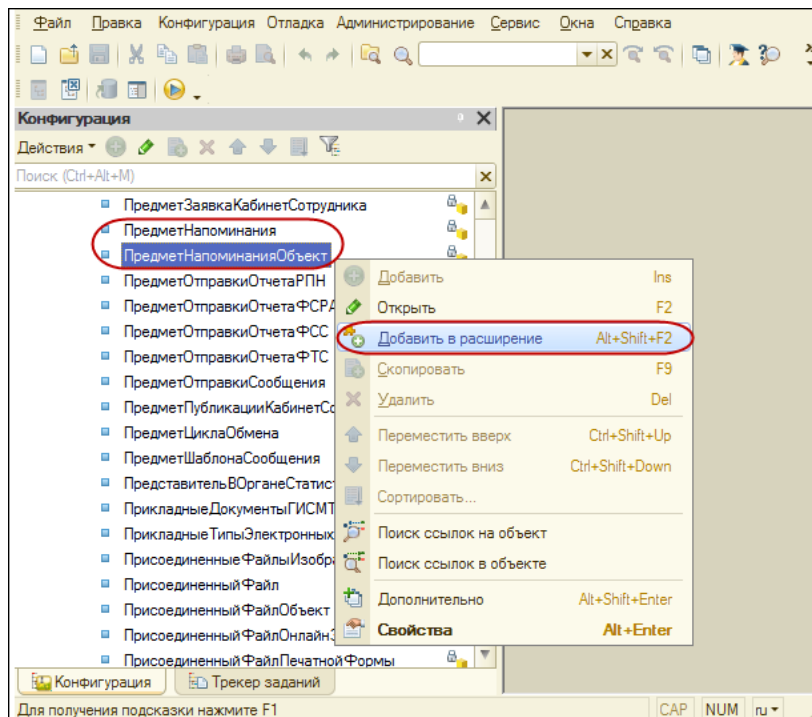
План видов характеристик может быть расширен для добавления новых типов аналитики. В качестве типа аналитики может быть использован произвольный объект из расширяемой конфигурации. Для этого нужно добавить в расширение объект и пометить галочкой в **Типе значения характеристик**. В результате в информационной базе при создании вида аналитики можно будет выбирать эти объекты.

Все необходимые настройки выполнены. Сохраните внесенные в конфигурацию изменения, после чего запустите программу в режиме 1С:Предприятие и можете приступать к работе с инструментом.

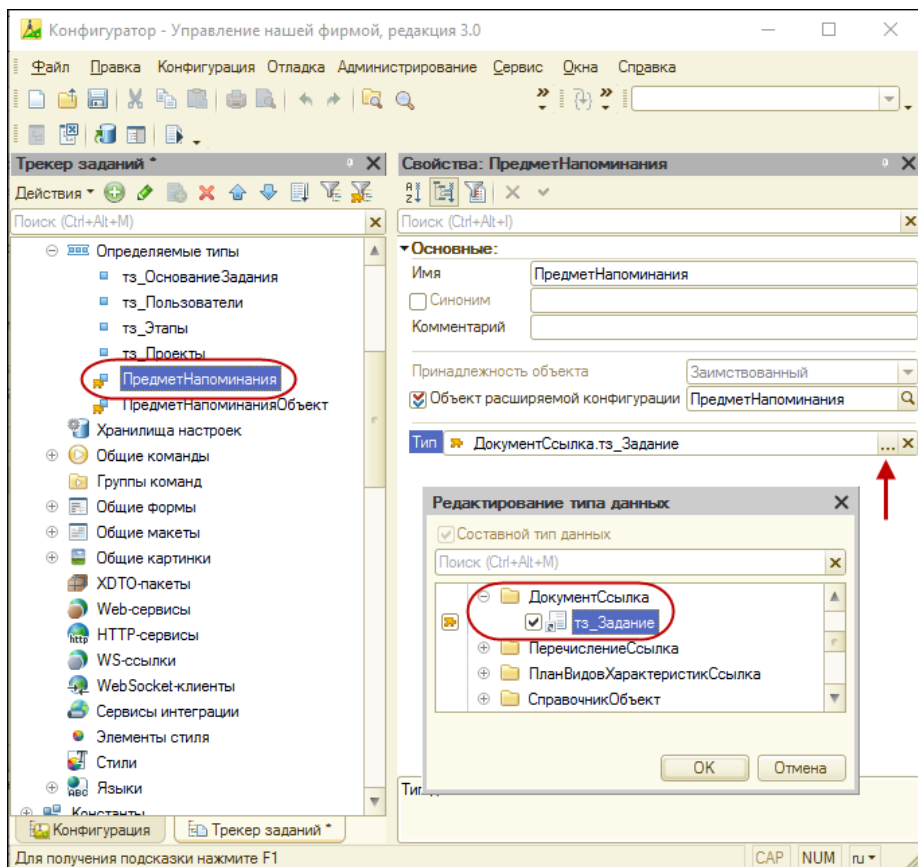
Настройка механизм напоминаний

Если в расширяемой конфигурации есть подсистема напоминаний из БСП и пользователь хочет использовать их в «Трекере заданий», необходимо выполнить следующие шаги:

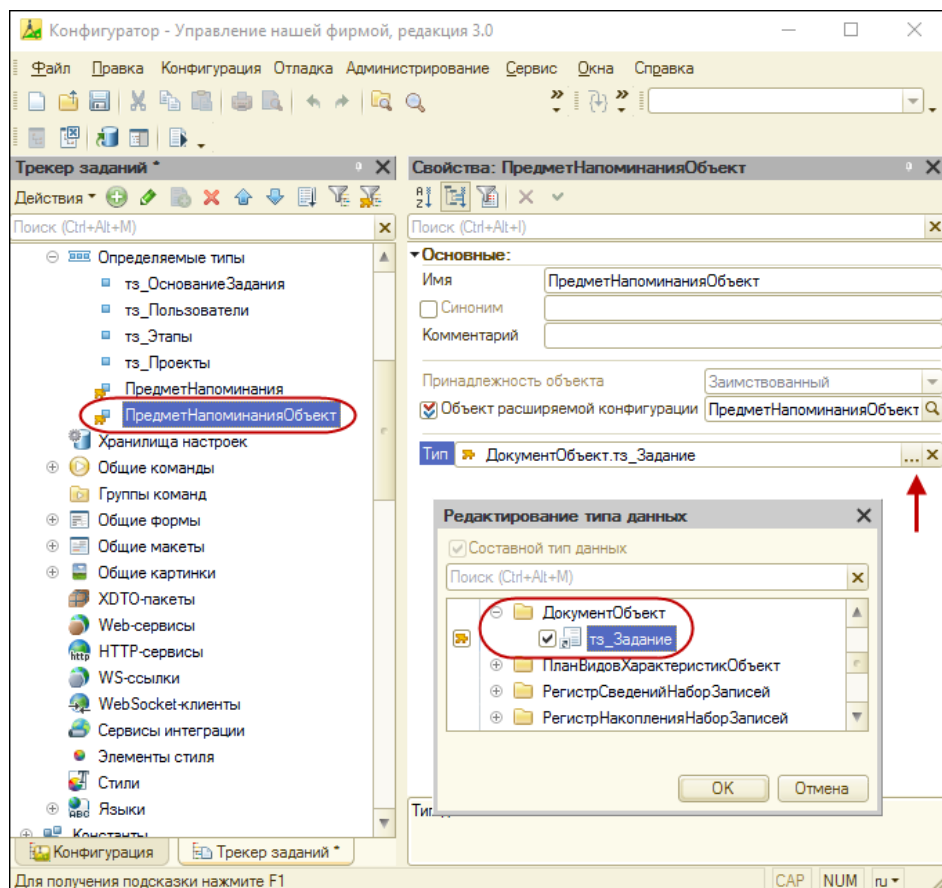
- перейти в корневой раздел основной конфигурации;
- перейти в раздел **Определяемые типы**;
- найти объекты **Предмет напоминания** и **Предмет напоминания объект**;
- добавить эти объекты в расширение.



Далее в свойствах объекта **Предмет напоминания** изменить тип на ссылку документа **тз_Задание**.



В свойствах объекта **Предмет напоминания объект** изменить тип на объект документа **тз_Задание**.



После этих настроек будет возможность создавать и управлять напоминаниями непосредственно в документах «Трекера заданий».

Для корректной работы напоминаний необходимо, чтобы все объекты определяемых типов были расширены и их типы указаны верно. В противном случае функционал будет не доступен.